

L'ÉCHO D'EN HAUT

JOURNAL COMMUNAUTAIRE

Saint-Adalbert/Sainte-Félicité/Saint-Marcel/Saint-Omer/Saint-Pamphile/Sainte-Perpétue/Tourville

www.echodenhaut.org

Vol. 42 N° 1 | JANVIER 2026 | MENSUEL GRATUIT



Journal communautaire L'Écho d'En Haut
CP 2001 à Saint-Pamphile (Québec) G0R 3X0
418 356-5491 (boîte vocale)

* **MERCI DE PRIVILÉGER LE COURRIEL** *

Site web : www.echodenhaut.org

Courriels :

Production du journal : info@echodenhaut.org

Comptabilité : comptabilite@echodenhaut.org

Pour devenir membre ou renouveler votre carte de membre : [Adhésion membre](#)

CONSEIL D'ADMINISTRATION

Présidente : Raymonde Bourgault

Vice-présidente : Jeannette Leclerc

Secrétaire : Marjolaine Bourgault

Administratrice : Angèle Cloutier

JOURNALISTES À LA PIGE ET COLLABORATEURS

Josée-Ann Anctil, Yoland Bélanger, Karina Bilodeau, Pierre Daigle, Françoise De Montigny Pelletier, Josie Fournier, Véronique Fournier, Candide Leblanc, élèves de l'école secondaire de la Rencontre

CONCEPTION, MISE EN PAGES, PUBLICITÉ, MISE À JOUR DU SITE WEB ET MÉDIAS SOCIAUX :

Josée-Ann Anctil

COMPTABILITÉ

Annie Leblanc

Nous vous demandons de nous faire parvenir vos articles et vos demandes en publicité avant la **date de tombée qui est le 5 de chaque mois**. Le Journal se réserve le droit de publier ou de refuser de publier en fonction de l'espace disponible.

Nous ne publierons aucun texte à caractère polémique ou qui ne sera pas signé.

Vous aimeriez recevoir votre journal par courriel ?

Cliquez ici :

[Inscription au Journal L'Écho d'en Haut – Remplir le formulaire](#)

Il nous fera plaisir de vous ajouter à notre liste d'envoi.



Vous avez de belles photos prises dans notre région et vous aimeriez les partager? Envoyez-nous vos clichés à info@echodenhaut.org

Vos images pourraient se retrouver sur la page couverture de nos prochaines éditions!

Toute l'équipe de votre journal vous souhaite une magnifique année 2026!



Nous débutons l'année avec 2 belles nouveautés :

- Véronique vous fera rêver à travers sa chronique voyage et vous donnera le goût de vous évader!
- Découvrez les trucs et conseils de Candide, une jeune fille colorée de 11 ans qui nous offre une nouvelle chronique jeunesse.

La chronique « GENS DE CHEZ NOUS » sera également de retour prochainement! Si vous connaissez des gens qui ont un parcours particulier, des réalisations remarquables ou si vous aimeriez nous parler de quelqu'un de votre entourage, n'hésitez pas à nous contacter!

Gagnants du concours de dessins

Voici nos 3 gagnants du concours de dessins de notre édition de décembre. Au total, ce sont 112 dessins que nous avons reçu! Merci à tous pour votre participation.



Jolyane Dubé - Gagnante de la carte cadeau de 20\$ au dépanneur Voisin



Abygaïl Bélanger - Gagnante de la carte cadeau de 20\$ à la boutique La Pagaille



Alix Bélanger - Gagnant de la carte cadeau de 20\$ au Magasin Korvette



Tirage

L'ÉCHO[»] D'EN HAUT
votre JOURNAL COMMUNAUTAIRE

Devenir membre, c'est payant!

Devenez membre *Ami* de votre journal et courez la chance de gagner ce magnifique Tumbler en verre avec couvercle et paille offert par

PERLES & VERRES
Les Créations
de Véro

En devenant membre *Ami* de votre journal communautaire, pour 20\$ par année, vous soutenez un média d'ici et vous encouragez les voix locales. Votre soutien fait toute la différence.



*Le tirage se fera le 31 janvier 2026 parmi tous les membres *Amis**

Devenez membre de votre journal et bénéficiez d'avantages pensés pour vous : Adhésion membre

Bébé 2025

FAITES-NOUS PARVENIR
UNE PHOTO DE VOS
BÉBÉS NÉS EN 2025.

INDIQUEZ-NOUS :



Son nom et le
nom de ses
parents



Sa date de
naissance



Lieu de
résidence

ENVOYEZ LE TOUT À :
INFO@ECHODENHAUT.ORG



Étonnement et ambiance festive

Par Karina Bilodeau

L'ambiance était à la fête le 21 décembre dernier dans l'église de Saint-Pamphile où le centre culturel Godend'Art invitait la population à un spectacle du temps des Fêtes. Plus de 150 personnes ont répondu à leur invitation et ont été étonnées, en première partie, devant le talent du groupe vocal de l'école secondaire de la Rencontre sous la direction de madame Sophie Laflamme. Après leur interprétation de 7 chants *a cappella* et d'une chanson avec trame sonore, c'est avec une ovation générale que le groupe a été félicité.



Guillaume Leclerc en formule trio

En deuxième partie du spectacle, le public a pu découvrir Guillaume Leclerc venu faire le lancement de son tout dernier disque de Noël *Le temps des fêtes, volume 2*. L'auteur-compositeur-interprète originaire de La Pocatière accompagné de 2 musiciens, au piano

et à la batterie, a chanté pendant 90 minutes des airs de Noël du folklore québécois et de sa propre composition pour mettre la table aux festivités. Avec sa musique festive et ses textes imagés, l'artiste a su créer une atmosphère du temps des fêtes dans l'église, entraînant l'auditoire à entonner certaines chansons avec lui. Pour clore le spectacle, Guillaume Leclerc et le groupe vocal se sont réunis sur scène pour chanter et souhaiter à tous un joyeux Noël et une heureuse année.



Remerciements

Le comité organisateur du spectacle, formé par Nancy Bérubé, Karina Bilodeau et Marlène Bourgault, s'est dit satisfait de la réponse de la population à cet événement et ravi du rassemblement organisé. Le centre culturel Godend'Art souhaite remercier Ville Saint-Pamphile pour le soutien financier accordé à l'événement, la Fabrique de l'église de Saint-Pamphile et les personnes bénévoles qui ont contribué au bon déroulement du spectacle.

Crédit-photos à René-Claude Sénécal : Photo 1 : Guillaume avec le comité organisateur/ Photo 2 : la chorale et Guillaume Leclerc

✦ 1975 - 2025 ✦

50 ANS

ARÉNA

Saint-Pamphile

JOUR

25

MOIS

JAN

HEURE

15H

- ✦ DÉVOILEMENT DES CHANDAILS DU 50^E ANNIVERSAIRE
- ✦ HOMMAGE À MONSIEUR CLAUDE TURGEON
- ✦ MATCH AMICAL ANCIENS & JEUNES JOUEURS DE LA RÉGION
- ✦ 5 À 7 D'APRÈS MATCH AVEC STEVE THIBODEAU 🎵
- ✦ SPÉCIAL 2 POUR 1 SUR LA LABATT 50
- ✦ CADEAU SOUVENIR



Foignez-vous à nous pour souligner le 50^e anniversaire de notre aréna, un lieu rempli de souvenirs, de passion et de fierté communautaire. On vous attend en grand nombre !

Souper des bénévoles des Chevaliers de Colomb du Conseil 3075 de St-Pamphile et remise de dons

Par Yoland Bélanger

Le 29 novembre dernier, les Chevaliers de Colomb du Conseil 3075 avaient organisé un souper reconnaissance des bénévoles à la salle de l'Âge d'Or de Sainte-Perpétue. Le responsable de l'activité, Monsieur Gaétan Anctil, a compilé la liste des bénévoles avec l'aide des responsables de chacune des activités. Une cinquantaine de membres et non-membres étaient présents.

Le but était de souligner devant nos bénévoles et aussi en présence des récipiendaires des dons, que lorsqu'un groupe de personnes s'implique pour une cause, il y a toujours des résultats positifs tant pour la personne qui s'implique que pour la communauté. Le repas préparé et servi par des membres de l'Âge d'Or de Sainte-Perpétue a été très apprécié ainsi que la musique par Raynald Mercier.

Les bénévoles présents étaient ceux et celles qui durant l'année 2025 s'étaient impliqués activement à la réussite de nos deux ventes de pains bénéfice, à la vente de billets de la campagne des œuvres, au souper de la fête des Mères à Tourville et à la course de pitounes. Le Conseil 3075 de Saint-Pamphile regroupe près de 250 membres très majoritairement de L'Islet-Sud.

Ce repas a été l'occasion de remettre un chèque à deux organismes de la région, soit : 2 500\$ à la Maison de la Famille de la MRC de L'Islet pour les paniers de Noël pour les familles moins favorisées et 1 000\$ à la résidence pour aînés « La Villa Joie de Vivre » de Saint-Pamphile qui procède actuellement à l'ajout de 20 nouveaux appartements et qui est actuellement en campagne de financement. Monsieur Clermont Gagnon, président, dans son mot de remerciement, nous a dit : « Aujourd'hui nous avons besoin de vous pour notre financement et plus tard, nous serons là lorsque vous aurez besoin de nous ».

Le Grand Chevalier, Monsieur Eddy Collin, mentionne que l'activité a été une réussite et il remercie le responsable, M. Gaétan Anctil, les membres Chevaliers et les bénévoles pour leur implication active.



Pour la Villa Joie de vivre, de gauche à droite : Isabelle Gauvin dir. Générale, le Grand Chevalier, Eddy Collin, M. Clermont Gagnon, président et son épouse Rachel.



Pour la Maison de la Famille, de gauche à droite : Le Grand Chevalier, Eddy Collin, la vice-présidente, Mme Dartène Corriveau et Annie Boucher, intervenante.

NOUVEAU

Voyager en Islande : une expérience hors du commun

Par Véronique Fournier

Sortons des sentiers battus et découvrons l'Islande. Dès mon arrivée sur place, j'ai eu l'impression d'entrer dans un autre monde ! Si vous avez le goût de découverte et d'aventure, cette île volcanique est l'option parfaite. Située aux portes du cercle polaire arctique, l'Islande est un pays unique qui fait rêver. Elle offre le spectacle des aurores boréales, des sources thermales naturelles nichées au cœur des montagnes, des chutes d'eau à couper le souffle, des plages de sable volcanique noir et des glaciers majestueux.



Je ne pouvais pas entamer cette série d'articles de voyage sans commencer par l'Islande. Elle demeure, encore aujourd'hui, l'un de mes coups de cœur indétrônables, même après avoir exploré de nombreuses autres destinations.

Tout d'abord, l'Islande est une île européenne qui possède sa propre monnaie, la couronne islandaise, ainsi que sa langue officielle, l'islandais. Environ 40 % de la population vit dans la capitale, Reykjavík.

À quoi ressemble un voyage en Islande ? Pour ma part, j'y suis allée en hiver. La haute saison touristique se situe durant l'été, avec des températures variant généralement entre 5 et 15 degrés. L'une des grandes particularités de cette période est le soleil de minuit, qui offre jusqu'à 23 heures d'ensoleillement par jour. À l'inverse, l'hiver est marqué par des journées beaucoup plus courtes : les températures varient entre 5 et -5 degrés, avec un maximum d'environ 6 heures d'ensoleillement quotidien. Il est donc essentiel de bien

planifier ses déplacements et ses visites. En contrepartie, l'hiver est la saison idéale pour observer les aurores boréales.



Il est donc important de bien choisir la période de voyage en fonction de ses attentes. En hiver, qui correspond à la basse saison touristique, l'offre de services est plus limitée, notamment en ce qui concerne les transports sur l'île. En été, période la plus touristique, il est préférable de réserver à l'avance, et les coûts sur place sont plus élevés.

Enfin, un élément à ne pas négliger : le coût de la vie en Islande est très élevé. On estime qu'il est environ de 50 à 70 % plus cher qu'au Canada.

L'aventure commence en atterrissant à Keflavík, à quelques kilomètres de Reykjavík, la capitale de l'Islande. Une belle et charmante petite ville où il est rassurant de se promener, puisque l'Islande est



considérée comme l'un des pays les plus sécuritaires d'Europe. En sortant de l'aéroport, nous prenons possession de la voiture de location... et c'est parti !

Deux jours suffisent pour visiter Reykjavík et ses alentours. On en profite pour se promener dans les rues colorées, se réchauffer dans les cafés et marcher le long de l'océan. Les amateurs de musées et de galeries d'art seront comblés par les nombreuses options offertes. Il est également possible de profiter de stations thermales naturelles aux abords de la ville.

Le Blue Lagoon, situé à quelques kilomètres de Reykjavík, est un incontournable, bien que très touristique. Il s'agit d'une station thermale géothermique nichée dans un champ de lave, reconnue pour son eau d'un bleu laiteux. Une soirée tranquille en début de voyage, idéale pour récupérer du décalage horaire et bien commencer l'aventure.

Nous empruntons ensuite la Route 1, aussi appelée la Route circulaire, puisqu'elle fait le tour de l'île. En hiver, il est important de planifier de courtes distances chaque jour en raison du peu d'ensoleillement, mais aussi parce que les conditions météorologiques peuvent changer très rapidement. Les tempêtes de neige arrivent parfois sans prévenir.

Nous faisons un arrêt au célèbre Cercle d'or (Golden Circle), composé de trois sites naturels absolument magnifiques. Le premier est le parc national de Thingvellir, classé au patrimoine mondial de l'UNESCO, reconnu autant pour sa beauté naturelle que pour son importance historique pour les Islandais. Ensuite, le site de Geysir, où l'on peut observer des geysers projetant de l'eau à plus de 20 à 40 mètres de hauteur. Un spectacle impressionnant ! Finalement, les chutes de Gullfoss, qui se déploient sur deux niveaux et atteignent plus de 32 mètres de hauteur.



Nous poursuivons notre route vers Vík, un petit village situé en bord de mer, entouré de falaises et d'impressionnants pics rocheux de Reynisdrangar. La célèbre plage de sable noir de Reynisfjara est tout simplement magnifique. Quelques heures à s'y détendre, bercé par le son des vagues, c'est tout simplement parfait.

Tout au long de la route, une multitude de chutes, de cascades et de plages s'offrent à nous. Le décor défile sous nos yeux, spectaculaire et changeant à chaque kilomètre. C'est d'ailleurs l'une des raisons pour lesquelles la location d'une voiture est presque essentielle en Islande : elle permet de découvrir le pays à

son rythme et d'accéder à des endroits parfois inaccessibles autrement. Prendre le temps de s'arrêter, d'admirer les paysages et de se laisser porter fait pleinement partie du voyage. L'Islande se vit plus qu'elle ne se visite. Sur la route, il nous est arrivé à plusieurs reprises de nous arrêter simplement pour observer les chevaux en liberté — une expérience qui fait elle aussi partie du charme du pays.

Notre point d'arrêt fut le glacier Jökulsárlón, l'un des plus célèbres d'Islande, apparu dans plusieurs films. De nombreux blocs de glace se détachent du glacier pour venir s'échouer sur la plage de Diamants (Diamond Beach). Le spectacle est saisissant : ces énormes blocs, parfois plus grands que nous, semblent briller sur le sable noir.



Nous avons ensuite repris la route vers Reykjavík pour la fin du voyage. Notre séjour de sept jours ne nous permettait pas de faire le tour complet de l'île, mais plusieurs voyageurs poursuivent leur route au-delà du glacier. En été, il est possible de louer un véhicule récréatif et de passer la nuit le long de la route. De notre côté, nous avons séjourné dans de petits chalets et des maisons d'hôtes tout au long du parcours. À certains endroits, nous avons eu la chance d'échanger avec les propriétaires, qui nous ont partagé des informations sur leur pays et suggéré des lieux à découvrir, parfois loin des sentiers touristiques.

Que l'on soit en quête d'aventure, de paysages spectaculaires ou de moments de pure tranquillité, l'Islande a quelque chose à offrir à chacun. Une terre fascinante, à découvrir au moins une fois dans sa vie.

Véronique Fournier
Conseillère en voyages

Cell. : 418-356-8446
450-628-6241
1 866-628-6241
Fax : 450-625-0116

veroniquefournier @voyagesaquaterra.com
voyagesaquaterra.com/veroniquefournier

The logo for AQUA TERRA VOYAGES features a stylized bird with its wings spread, perched on a surfboard. The text 'AQUA TERRA' is written in large, bold letters, with 'VOYAGES' in smaller letters below it. The background of the logo is a beach scene with waves and a cloudy sky.

Les oiseaux et les jours froids

Par Yoland Bélanger

Depuis la première semaine de décembre, nous vivons plus précocement l'hiver, le vrai hiver d'antan avec le froid et la neige et comme nous, les oiseaux, depuis des générations et des générations ont appris à s'en accommoder.

Les oiseaux les plus « frileux » sont partis vers les contrées plus au sud et ceux du Grand Nord sont revenus parmi nous car c'est moins froid qu'au nord. Ceux qui sont parmi nous actuellement ont le plumage qu'il leur faut pour vivre des froids passagers.

Nous qui habitons l'Islet-Sud avons tout pour faire de l'hiver une de nos 4 belles saisons. Nos maisons sont chauffées, nous avons les vêtements qui conviennent, MAIS, si le froid perdure, ça pourrait devenir plus difficile...



Durbec des sapins



Pic mineur

Il en est de même pour les oiseaux. Un « petit froid » passager, ils s'en accommodent en restant à l'abri, mais pour cela, il est bien d'avoir quelques arbres et arbustes sur notre terrain. Après Noël, vous pourriez planter dans la neige près de votre mangeoire votre sapin qui pourrait avoir une 2^e utilité.

Comme vous le constatez, il y a actuellement de plus en plus de variétés d'oiseaux qui viennent aux mangeoires, comme les gros becs, les geais bleus, mésanges, juncos, les tourterelles, diverses variétés de bruants, des cardinaux, des Durbecs des sapins, des jaseurs des cèdres, des pics maculés et pics mineurs, étourneaux sansonnet et plusieurs autres, la nourriture est plus difficile à trouver.

En leurs offrant de la nourriture, nous leurs facilitons la vie car il ne faut pas se le cacher, durant l'hiver beaucoup d'oiseaux meurent. Les rapaces voient moins les souris dans les champs et les oiseaux deviennent leur principale nourriture. C'est pourquoi avoir des arbres près des mangeoires peut les protéger.

Peut-être penserez-vous qu'avec les mangeoires, vous créez aux prédateurs un garde mangé? Ce n'est pas entièrement faux, mais ils se nourriront toujours et peu importe où ils prendront leur nourriture.



Pic maculé (2 fois plus gros qu'un pic mineur)

Et maintenant, que devriez-vous faire pour sauvegarder le plus d'oiseaux possible et d'en avoir à vos mangeoires ? Avoir du tournesol à votre mangeoire est très important et surtout, n'en manquez pas car vous créez une habitude et si vous en manquez, ils auront peut-être de la difficulté à trouver leur nourriture en forêt ou dans les champs. Avoir un bloc de suif ou de gras est aussi important afin de générer de l'énergie facile pour les oiseaux.

Personnellement, j'achète aussi un 25 kg de maïs cassé et lorsque je sers ½ litre de tournesol, je place dans ma mangeoire un litre de maïs. Beaucoup d'oiseaux en mangent et c'est moins cher que le tournesol. Parmi mes mangeoires, j'en ai deux qui sont des plateaux avec un toit. Vous pourriez aussi leurs servir des arachides et mêmes des fruits déshydratés. Pour le tournesol, le silo est très pratique.



Étourneau sansonnet

Avoir un petit bassin d'eau avec un élément chauffant pour que les oiseaux puissent s'abreuver est un gros plus et ça fonctionne bien. L'an passé, je l'ai fait avec mon abreuvoir d'été, mais je crois que c'est trop grand à réchauffer et consomme plus l'électricité. Je vais réessayer cet hiver avec un contenant plus petit.

Présentement, nous peinturons et comme nous avons déplacé certains meubles, j'ai dû modifier ma place à table et au lieu de regarder mes mangeoires de côté en déjeunant, je suis face à la fenêtre et quel spectacle! Ça fait plus de 45 ans que c'est comme cela... Pourquoi n'y ai-je pas pensé avant ?

Les vieilles habitudes sont parfois difficiles à modifier mais on peut toujours faire mieux.

Je vous souhaite une très belle année et de belles observations !

WebMark
SOLUTIONS

Services informatiques - Vente et réparation

Marc-André Vaillancourt 296, rue du Foyer Nord
info@webmarksolutions.ca Saint-Pamphile (Québec)
(418) 710-6047 G0R3X0



BO. MONT
Expert

Conscient de vos besoins

- ◀ Déménagement
- ◀ Entreposage
- ◀ Transport spécialisé

482, boulevard Taché Est
Montmagny (Québec) G5V 1E2

418 248-9353 | 1 866 448-9353
bomontexpert.com

De nouveaux visages se joignent à l'aventure Everest 2026

En novembre 2026, un groupe de quinze personnes prendra part à l'activité « Randonner pour redonner », une expédition jusqu'au camp de base de l'Everest. Quatre autres personnes de la région se joignent au groupe qui vivra cette aventure en 2026.

Cette initiative est portée par Mme Carole Deschênes, native de Montmagny et directrice exécutive des réseaux locaux de services de Beauce et des Etchemins au CISSS de Chaudière-Appalaches, qui a permis l'intégration de nouveaux participants à cette formidable aventure.

L'objectif de cette expédition exceptionnelle est d'amasser des fonds au bénéfice de deux organisations : la Fondation Santé Beauce-Etchemin et la Fondation de l'Hôtel-Dieu de Montmagny.

De nouveaux participants se joignent à l'aventure

Quatre nouveaux participants de la région se joignent au groupe qui marchera jusqu'au camp de base de l'Everest :

- Noémie Gautreau-Régnier, copropriétaire du Bistreau d'érable à Sainte-Lucie
- Jean-François Labonté, directeur de l'usine de sciage bardeau et paillis, St-Pamphile et St-Théophile
- Cécile Lesaffre, propriétaire de la clinique PhysioErgo+ à Montmagny
- Arnaud Maurice, ingénieur chez Progima

Il est important de souligner que chaque participant assume personnellement les frais liés à l'activité.

Activités de financement à venir

Parmi les activités de financement réalisées, « 21 jours sans se plaindre », a démarré le 1^{er} décembre. Les participants sont invités à relever ce défi axé sur la pensée positive. Ensuite, l'activité, « Skier pour redonner », aura lieu le samedi 31 janvier au Club sportif des Appalaches. Les participants seront invités à contribuer par un don proportionnel au nombre de kilomètres parcourus dans la journée. Un 5 à 7 se tiendra également la veille, soit le vendredi 30 janvier, comprenant une



De gauche à droite : Éric Bourgault, Carole Deschênes, Jean-François Labonté, Arnaud Maurice, Cécile Lesaffre, Noémie Gautreau-Régnier et Annick Bélanger.

conférence présentant le parcours qui sera réalisé par les participants lors de leur expédition en novembre 2026. D'autres activités de financement sont prévues au cours des prochains mois :

- Vente de chocolats à la Saint-Valentin
- Initiatives pour la fête des Mères et la fête des Pères
- Randonnée en montagne au printemps
- Tirages moitié-moitié

La Fondation de l'Hôtel-Dieu de Montmagny invite la population à suivre les réseaux sociaux des deux fondations afin de rester informée et de s'inscrire aux activités à venir.

CET HIVER À LA MÉDIATHÈQUE
 L'HÉRITAGE DE L'ISLET-SUD

Activités culturelles, éducatives et de loisir - Dès janvier

- ◆ **Carnet créatif**
 Dès le 3 février • 20 \$ la session
- ◆ **Jeux du jeudi** Dès le 29 janvier
 Jeux géants & de société • **GRATUIT**
- ◆ **Déjeuners-causeries**
 19 janvier & 9 février • **GRATUIT**
- ◆ **Yoga sur chaise**
 Dès le 23 janvier
- ◆ **Danse country**
 Dès le 15 janvier

AUTRES ACTIVITÉS À VENIR : RESTEZ À L'AFFÛT SUR NOTRE PAGE FACEBOOK

418-359-3689
 info@mediathequeheritage.com
 www.mediathequeheritage.com

La Médiathèque, c'est pour vous!

INFOGRAPHIE SIGNATURE
DIANE BÉRUBÉ

Pour 35 \$ seulement, je crée votre publicité!

CONCEPTION GRAPHIQUE
 Création de logos, brochures, affiches, publicités ou bannières numériques.
 418.356.8717
 diane.berube@hotmail.ca



RE/MAX

René Bélanger

Courtier immobilier résidentiel agréé
 418-356-8287
 rene.belanger@remax-quebec.com

L'Ordre des Filles d'Isabelle est une organisation charitable composée de femmes catholiques dont la devise est : Unité, Amitié et Charité.

Félicitations pour vos 45 années consécutives d'adhésion et de soutien à cet organisme communautaire à Mesdames Aline Leblanc, Marjolaine & Marlène Bourgault et pour les 50 années de Mesdames Thérèse Robichaud Bélanger et Ghyslaine Gamache Gauvin.



Mme Claire Gauvin Ex. Régente

Brunch de la St-Valentin

9h à 13h
Dimanche le 15 février 2026
Salle municipale Tourville
962 rue des Trembles





**Organisé par le Club Lions
de Ste-Perpétue**

<i>Prix</i>	
Adulte :	\$25
Enfants de 6 à 12 ans :	\$15
Enfants de 0 à 5 ans :	Gratuit







Encan Chinois (\$10/ 40 coupons)

Les projets STIMA : une nouveauté à l'école secondaire de la Rencontre

Par Karina Bilodeau

Initiés au début de la présente année scolaire dans la classe de persévérance en continu, les projets STIMA apportent un élan novateur dans les apprentissages des élèves.



STIMA est un acronyme signifiant Sciences, Technologie, Ingénierie, Mathématiques et Arts. Au-delà de la signification de chaque lettre, cette offre de cours est l'occasion d'apprendre la majeure partie du temps sans papier ni crayon en construisant, en manipulant, en résolvant des défis variés faisant appel aux domaines liés à la dénomination STIMA. Concrètement, ces cours offerts aux élèves de la classe de persévérance leur proposent sous des thématiques de concevoir des objets en modèles réduits à partir de matériaux recyclés en respectant certaines contraintes. Plus encore, ces cours

peuvent être l'occasion de rencontrer des entrepreneurs venant discuter avec les jeunes de leur parcours et de leur passion et peuvent permettre aux élèves de réaliser des projets entrepreneuriaux.

Les moyens de transport et la fête foraine

Depuis le début de l'année scolaire, deux thématiques ont été abordés avec les élèves de la classe de persévérance. Pendant celui sur les moyens de transport, les élèves ont eu à concevoir notamment des voitures propulsées par un ballon, des bateaux à voile et à roues à aube, des modèles d'avions et de planeurs et à apprendre dans l'action des concepts scientifiques liés aux mécanismes de transmission de mouvement et aux forces, par exemple. Pendant la thématique entourant la fête foraine, ils ont eu à recréer divers manèges et des jeux intégrant des machines simples tout en étant familiarisés avec les documents propres à l'ingénierie.



De fait, derrière chaque projet de chaque thématique, les possibilités étant autant variées que nombreuses, il y a l'occasion d'apprendre autrement, de comprendre en manipulant et de développer différentes habiletés. Les projets STIMA sont autant d'occasions de développer la persévérance et la motivation chez des élèves pour qui le cheminement scolaire a connu son lot d'embûches. Bravo aux élèves de la classe de persévérance qui s'investissent dans cette nouvelle offre pédagogique et aux membres du personnel qui les accompagnent!

LA CHRONIQUE DES JAGUARS
DE L'ÉCOLE SECONDAIRE DE LA RENCONTRE
Par Alicia Coulombe, élève de la classe de persévérance



Journée pyjama



Le 2 décembre dernier les élèves et le personnel de l'école étaient invités à aller à l'école en pyjama en échange d'un don de 2\$ ou d'une denrée pour les paniers de Noël. Pour cette journée on a récolté 200\$ pour la Maison de la Famille



LA CLASSE DE PERSÉVÉRANCE AU SALON DU CADEAU

Le 6 décembre dernier, la classe de CPC était présente au salon du cadeau. On a vendu des produits qu'on a fait cette année et les années précédentes et on a collaboré avec Sarah Nadeau qui nous a fourni des cartes et des aimants. On a eu beaucoup de beaux commentaires sur nos produits. Théo Bois, Alicia Coulombe, Amélya Pellerin et Edward Pelletier Hattote étaient présents pour représenter la classe, accompagnés de Karina Bilodeau et Laurence Lemieux.

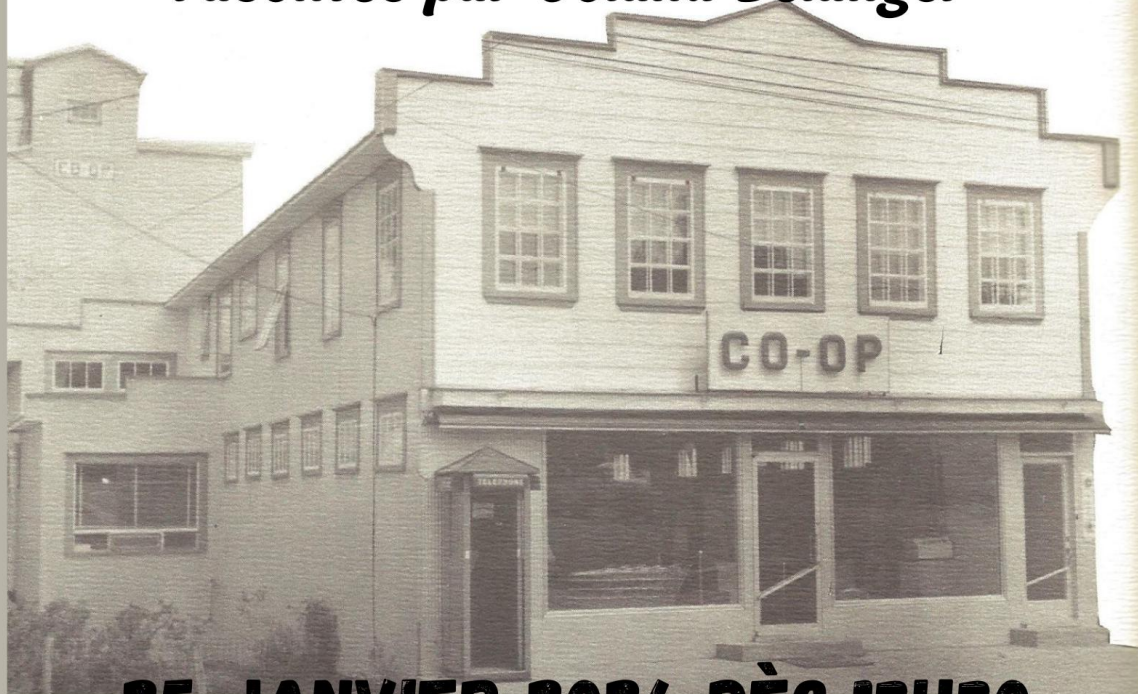


Pour plus de nouvelles des Jaguars, consultez leur journal étudiant :
<https://secondairedelarencontre.csscotesud.gouv.qc.ca/journal-etudiant/>



Conférence du dimanche au Centre culturel Godend'Art

*La coop St-Pamphile: d'hier à aujourd'hui
racontée par Yoland Bélanger*



25 JANVIER 2026 DÈS 13H30

Impliqué de nombreuses années au sein de la Coop St-Pamphile, Yoland Bélanger a accumulé diapositives, photos et documents divers retraçant l'histoire de cette coopérative présente dans notre municipalité depuis 1939. Pendant sa conférence, il relatera son évolution et partagera des anecdotes et des souvenirs de ce commerce de notre patrimoine local.

BIENVENUE À TOUS!

60 rue du Foyer Nord, St-Pamphile

Pour une agriculture et une foresterie écoresponsables !

Le conseil de la Fiducie d'utilité sociale agroécologique Akwekon Nisi lance un appel à la relève en agriculture ou agroforesterie, aux organismes communautaires et familles et personnes intéressées.

Si vous êtes en quête pour l'été prochain de parcelles de jardinage pour des projets de mise à l'essai de productions ou pour plus d'autonomie alimentaire, vous pouvez nous contacter pour, éventuellement, vous voir offrir un espace disponible sous condition de pratiques en agriculture biologique. Les parcelles sont localisées à Sainte-Perpétue, tout près de Tourville. Des ateliers en



Topinambours : plantes indigènes comestibles

jardinage écoresponsable et une serre communautaire seront également accessibles gratuitement. Les lieux peuvent aussi devenir des incubateurs de projets, les faire germer, évoluer puis installer. Ses essais possibles, sans impliquer des coûts onéreux, permettent à la relève de faire des choix éclairés après avoir acquis une expérience de terrain.

Le conseil est aussi à la recherche de personnes intéressées à se joindre à lui pour s'impliquer dans la protection de milieux naturels comme ceux de lots forestiers et agricoles, et partager des connaissances et des pratiques.

Pour rendez-vous et visites, joindre Françoise au : 418-359-0075



Champ en culture biologique

Il est temps de vous inscrire !



CENTRE DE FORMATION AGRICOLE SAINT-ANSELME

Programmes offerts

- Mécanique agricole
- Production acéricole
- Production animale



Secteurs de formation

- Administration
- Alimentation
- Santé
- Mécanique automobile
- Usinage

Saviez-vous que, même adulte (16 ans et +), vous pouvez retourner à l'école pour terminer vos études, apprendre un nouveau métier, vous perfectionner ou faire reconnaître vos acquis et vos compétences?

Les mois de **janvier** et **février** sont idéaux pour vous inscrire en formation professionnelle en vue de la prochaine année scolaire!

Le Centre de services scolaire de la Côte-du-Sud compte deux centres de formation professionnelle :

- Centre de formation professionnelle de L'Envolée (Montmagny)
- Centre de formation agricole de Saint-Anselme

Pour connaître les programmes de formation offerts et vous inscrire, visitez :



Formation professionnelle

Centre de services scolaire de la Côte-du-Sud
 Québec



Sakado

Besoin d'aide pour votre inscription? Communiquez avec le service Sakado

418 234-2574

tonprojet@tonsakado.ca



Les Veilleurs

Travailleurs de milieu au service des aînés



À LA RECHERCHE DE SERVICES ?

NOUS SOMMES PRÉSENTS POUR VOUS GUIDER SELON VOS BESOINS !

- INFORMER DES RESSOURCES
- ORIENTER VERS LES SERVICES
- ACCOMPAGNER DANS VOS DÉMARCHES

MRC DE MONTMAGNY
 Steve Gobeil

@ s.gobeil@cabml.ca
 ☎ 418-248-7242 #106

MRC DE L'ISLET
 Marie-Claude Maheu

@ mc.maheu@cabml.ca
 ☎ 418-248-7242 #115



cabml.ca

25 Bd Taché O #101,
 Montmagny, QC G5V 2Z9

Une participation financière de 2 500\$ de la part de Desjardins pour le projet De la nature à l'assiette de L'ABC des Hauts

Le projet De la nature à l'assiette s'est déroulé du printemps 2025 jusqu'au 31 octobre dernier, dans L'Islet-Sud, autour des jardins collectifs et des écoles primaires. Celui-ci visait à accompagner les jeunes et leurs familles dans l'acquisition de connaissances et de compétences entourant l'autonomie alimentaire (légumes, fines herbes, miel, poules).

Concrètement, de multiples ateliers ont permis aux participants de découvrir les étapes nécessaires pour préparer, entretenir, récolter et transformer les produits issus de la nature, et ce, tant dans les infrastructures scolaires (bacs à jardins, poulailler, ruches et serre) que dans celles communautaires (3 jardins collectifs).

La participation financière de 2 500\$ offerte par la Caisse Desjardins du Sud de L'Islet et des Hautes Terres par l'entremise du Fonds d'aide au développement du milieu a permis, entre autres, d'acheter du matériel de cuisine et différents ingrédients secs qui ont contribué à la transformation des récoltes. Celles-ci sont d'ailleurs devenues des collations pour les élèves de l'école primaire Saint-Joseph de Saint-Pamphile. Entre la rentrée scolaire 2025 et Noël, ce sont 17 collations qui auront été servies dans cette école, dont 14 qui auront été cuisinées et 13 de celles-ci à partir de produits locaux.



Notons que De la nature à l'assiette est un projet structurant qui fait partie du plan d'action du regroupement écosystémique L'ÉcoRéussite de L'Islet-Sud. Socialement, les participants auront acquis des compétences enrichissantes pour leur vie, en plus de participer à un projet citoyen qui redonne au suivant. Économiquement, les familles qui utilisent ces milieux se seront mieux nourri, et ce à plus faible coût. Enfin, pour l'environnement, les participants auront découvert les bienfaits de la nature de A à Z et auront appris à la respecter.

Rappelons que L'ABC des Hauts Plateaux est un organisme sans but lucratif qui couvre le sud des MRC de Montmagny et de L'Islet. Par le biais de différents ateliers et projets, L'ABC des Hauts Plateaux propose des services en alphabétisation passant par l'écriture, la lecture et les calculs de base ainsi que des projets visant la réussite éducative. L'ensemble de ces actions vise à prévenir l'analphabétisme.

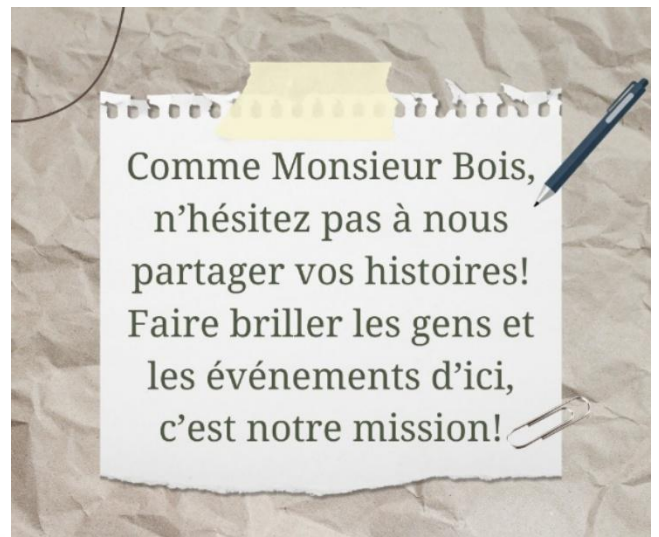
Véçu de Noël – Messe de minuit à Sainte-Perpétue

Par Monsieur Jacques Bois, Sainte-Perpétue

C'est dans une assemblée de plus d'une centaine de paroissiens-nes, avec le regard enchanté devant le fabuleux décor illuminé entourant l'autel, que cette messe traditionnelle fut chantée, en ce mercredi 24 décembre. Après les chaleureux mots d'accueil de l'abbé Fernando, la note pour les chants traditionnels fut



donnée par l'organiste, Mme Nancy Vaillancourt, à la quinzaine de membres de la chorale dont la doyenne soprano, Mme Gilberte G. Brochu, approche les 90 Noëls a-t-on dit! Quoi de mieux pour aller déguster un réveillon de Noël dans la joie et l'Amour! Merci à tous! (Photos par Gaétan Pelletier).



Groupe d'entraide
pour les personnes
vivant avec un
problème de santé
mentale dans la
MRC de L'Islet.



Les
Nouveaux
Sentiers de
la MRC de
L'Islet

Téléphone / Fax : (418) 359-3348
Sans frais : 1 877-359-3348
nouveauxsentiers@globetrotter.net
www.nouveauxsentiers.org

Appelez-nous !!
Parce que votre santé
mentale nous tient à
cœur !!





Formation continue
Service aux entreprises
Cégep de La Pocatière

LA FORMATION CONTINUE, VECTEUR D'ÉVOLUTION!



Montmagny | La Pocatière | Témiscouata

**Programmation
HIVER 2026**
portail.formationextra.com
Sans frais : 1 855 856-1527



UTILISATION DE ROBOTS CONVERSATIONNELS (CHATGPT, COPILOT ET GEMINI) DANS UN CONTEXTE PROFESSIONNEL - INTERMÉDIAIRE (4 H)
Les jeudis 19 et 26 février
De 13 h 30 à 15 h 30




PRÉSERVER LES SAVOIRS CRITIQUES AVEC L'IA (12 H)
Les mercredis 18 et 25 février, 11 et 18 mars
De 9 h à 12 h



MODIFIER ET AMÉLIORER VOTRE SITE INTERNET SUR WORDPRESS - INTERMÉDIAIRE (9 H)
Les vendredis 13, 20 et 27 mars
De 9 h à 12 h



PHOTOSHOP (6 H)
Les jeudis 19 et 26 février
De 9 h à 12 h



WORD OU EXCEL (30 H)
Inscription en entrée continue
Jusqu'au 1^{er} avril
Choisissez l'un des deux horaires suivants :
• Les mardis de 9 h 30 à 12 h
OU
• Les mercredis de 13 h 30 à 16 h



ANGLAIS DES AFFAIRES (30 H)
Débutez quand bon vous semble



GESTION DU TEMPS OPTIMISÉE (7 H)
Les jeudis 12 et 19 mars
De 8 h 30 à 12 h



GARDER LE CAP : OUTILS ET STRATÉGIES POUR LES ENTREPRENEURS (9 H)
Les mercredis 11, 18 et 25 mars
De 8 h 30 à 11 h 30



COMPTABILITÉ
Débutez quand bon vous semble
COMPTABILITÉ - NIVEAU DE BASE VOLET 1 (30 H)
COMPTABILITÉ - NIVEAU DE BASE VOLET 2 (30 H)
SAGE 50 (30 H)
ACOMBA (30 H)



HARMONISER LA VIE PROFESSIONNELLE ET PERSONNELLE (9 H)
Les mardis 11, 18 et 25 février
De 8 h 30 à 11 h 30



MARKETING PAR COURRIEL : OPTIMISER VOS CAMPAGNES (6 H)
Les mercredis 11 et 18 mars
De 13 h à 16 h



OUTILS RH : ESSENTIELS POUR PETITES ENTREPRISES (9 H)
Les lundis 9, 16 et 23 mars
De 13 h à 16 h

Avec la participation financière de :



Inscription : portail.formationextra.com
Plusieurs formations disponibles sur mesure, contactez :
Maryse Fleury : mfleury@cegeplapocatiere.qc.ca

Chronique jeunesse

Par Candide Leblanc

Salut, je m'appelle Candide Leblanc, j'ai 11 ans et je vais écrire quelques chroniques dans l'Écho d'en haut. Comme plusieurs, je n'ai pas envie de retourner à l'école après le long congé. C'est pourquoi en janvier, je vais te parler de comment survivre au retour à l'école après les Fêtes.

Il existe plein de raisons pour ne pas vouloir retourner à l'école. Je t'en présente quelques-unes avec des trucs pour y arriver. Premièrement, tu peux ne pas avoir envie de revoir certaines personnes. Pour remédier à ça, il y a des trucs, comme s'occuper au lieu de leur parler, rester loin d'elles ou se faire un kit anti-ennui. Dans un kit anti-ennui, il peut y avoir : un petit carnet, un crayon de ton choix, un mot croisé, un livre ou un objet réconfort comme une balle anti-stress. Ton kit n'est pas là pour te rendre productif. Il est là pour t'aider à passer un moment difficile.

Tu peux aussi ne pas avoir envie de reprendre tes devoirs. Tu peux prendre l'habitude de les faire la fin de semaine quand c'est possible ou en début de semaine. Cela t'évite d'être à la dernière minute. En plus, ça te donne toutes tes soirées pour faire d'autres activités. Aussi, tu peux te mettre de la musique pour te motiver.

Si tu n'as pas envie de toujours faire tes lunches le jour même, tu peux demander à ta mère de les faire d'avance. Le matin, il ne te restera qu'à mettre ton lunch, ton dessert et ton jus dans ta boîte à lunch.

Tu peux ne pas vouloir retourner à l'école parce que ton enseignant(e) a dit qu'il y aura un gros examen à la fin de la semaine et que tu te dis : "Non je vais le rater". Mais il faut que tu te dises que ce n'est pas grave, tant que tu fais ton mieux et si tu stress, joue avec ton efface, ton élastique ou ton crayon.

Je te souhaite donc un bon retour à l'école!

Candide 😊





Hop! La Vie! Du Sud de L'Islet

ACTIVITÉS POUR JANVIER 2026

CES ACTIVITÉS S'ADRESSENT À TOUS LES AÎNÉS DE L'ISLET-SUD, AUCUN COÛT N'EST RELIÉ À CES ACTIVITÉS, SAUF SI MENTIONNÉ DANS L'HORAIRE. VOUS ÊTES LES BIENVENUS.

13-01-2026 : 08:30hre : Déjeuner au restaurant CHEZ RÉJEAN, Mme Darlène Corriveau de L'ABC DES HAUTS PLATEAUX fera l'animation ****JEUX COGNITIFS****.

20-01-2026: 08:30hre : Déjeuner au restaurant CHEZ RÉJEAN, L'AQDR nous offre une conférence présentée par Mme Kathleen McKen du COMITÉ DES USAGERS traitant de nos droits dans le réseau de la santé.

27-01-2026 : 10:00hre : **** ALLONS JOUER AUX QUILLES **** Nous formerons des ÉQUIPES de 4 à 6 personnes, selon le nombre de participants et nous jouerons des parties de 8 ou 9 égal ABAT. La location des allées sera défrayée par HOP! LA VIE!. Vous devez vous inscrire avant le 23 janvier à Lina Pouliot, 356-3934. Nous acceptons avec plaisir les SPECTATEURS et pour ceux qui le désirent nous irons dîner au RESTAURANT CHEZ RÉJEAN.

AU PLAISIR DE VOUS RECEVOIR.

2026 « BIENVENUE » 2026

AU SOUPER DES ROIS

DE ST-ADALBERT

« 70 ANS »

SAMEDI LE 17 JANVIER 2026

DÈS 17H30 À LA SALLE MUNICIPALE

DE ST-ADALBERT

AU PROFIT DE LA FABRIQUE NOTRE-DAME-DES-ÉRABLES-DE-L'ISLET-SUD

SOIRÉE AVEC « GRENIER PÈRE ET FILS »

SOUPER ET SOIRÉE : 25.00\$

ENFANTS 10 ANS ET MOINS : 15.00\$

(PRIX DE PRÉSENCE)

ON VOUS ATTEND EN GRAND NOMBRE

POUR FÊTER AVEC NOUS LE « 70 IÈME »

POUR ACHAT DE CARTE

Yvon Langlois CELL : 418-839-4883

LUCIE PELLETIER : 418-356-5416

Souper dansant pour les aînés à Saint-Marcel

Souper dansant pour les aînés samedi 14 février 2026 dès 16 h à la salle municipale de Saint-Marcel, à l'animation musicale Jean-Yves Grenier.

SVP, réservez pour le souper au 418-356-2734 ou au 418-356-2718

Club des aînés de Saint-Marcel
 Prochain souper : 14 mars 2026



CENTRE SOCIOCULTUREL GÉRARD-OUELLET

PROJECTION DE FILMS

Auditorium de l'École
 secondaire de La Rencontre

22 janvier 19h : COWBOYS FRINGANTS LE FILM CONCERT ÉVÈNEMENT

Les Cowboys Fringants comme vous ne les avez jamais vus! (Re)vivez l'ambiance magique d'un spectacle du groupe, comme si vous étiez sur scène avec eux. Ce concert-événement a été capté au Centre Vidéotron en janvier 2023, pendant la tournée Les Antipodes qui a brisé tous les records d'assistance et de vente de billets.

Les Cowboys Fringants ont l'habitude des concerts à grand déploiement, eux qui ont rempli à pleine capacité et à maintes reprises le Centre Bell et le Centre Vidéotron, ainsi que des dizaines d'arènes en Europe francophone. Une foule festive, une communion incomparable avec le public, des fans visiblement émus, des images cinématographiques époustouflantes et les grands hymnes du groupe, cette nouvelle captation rappelle les films de concerts rock historiques!

5 FÉVRIER À 19h : LES FURIES

Avec ses héroïnes intenses et imparfaites, LES FURIES est la première comédie sportive québécoise au féminin. Waterloo aura désormais son équipe de hockey semi-pro masculine expulsant ainsi les ligues féminines amateurs de l'arène. Pour venger leur temps de glace perdu, une joueuse de hockey impulsive et une impitoyable octogénaire-ancienne championne de derby- ont un plan : recruter les laissées pour compte de la ville et mettre sur pied une équipe de roller derby clandestine. Avec la complicité du Cercle de fermières, elles prouveront que le sport féminin peut aussi soulever les foules et que la sororité est l'ultime acte de résistance.

Service offert aux personnes admissibles ayant une déficience significative et persistante qui limite leur mobilité.



PARLEZ-EN AUTOUR DE VOUS!

Le Transport adapté L'Islet Sud est à votre service chaque jour de la semaine pour vous accompagner dans tous vos déplacements essentiels :

- ✓ Rendez-vous médicaux
- ✓ Épicerie et commissions
- ✓ Visites chez vos proches
- ✓ Activités communautaires

 **Transport Adapté Collectif L'Islet-Sud**

Contactez-nous



Par téléphone :
418-356-2116



Site WEB :
www.transadaptelislet.ca

Concert de Noël à la Médiathèque L'Héritage de L'Islet-Sud

L'année 2025 s'est terminée de façon grandiose avec le concert de Noël du 7 décembre qui a connu un vif succès. 200 personnes ont profité d'un après-midi complet aux airs de Noël et du temps des Fêtes. En première partie, le Groupe vocal de l'école secondaire de la Rencontre a magnifiquement interprété 7 chants de Noël sous l'habile direction de Mme Sophie Laflamme, enseignante. La qualité des interprétations a ravi les spectateurs qui leur ont offert une chaleureuse ovation!



Le groupe Polaris Quartet a maintenu l'ambiance festive en enchaînant des grandes chansons populaires et de Noël. Quatre voix magnifiques, dont celle de Nancy, habilement soutenues par la guitare et le piano ont ému les spectateurs par leur interprétation de grands succès tels qu'Amazing Grace, Hallelujah ou Minuit Chrétien.

Les spectateurs ont aussi vécu un moment de grande émotion lorsque l'orgue Casavant a résonné pour une première fois depuis plusieurs années sous les doigts du pianiste Dany, qui accompagnait le chanteur Philippe dans une interprétation magistrale du traditionnel Adeste Fideles.

L'après-midi s'est terminé par des échanges chaleureux tout en profitant d'un cocktail et bouchées, gracieusement offerts par la Municipalité de Sainte-Perpétue.

Merci à vous tous qui participez aux activités et spectacles offerts par la Médiathèque. Vous contribuez à la réalisation de notre mission et à la sauvegarde de ce lieu patrimonial!



Le concert de Noël est possible grâce à la collaboration de partenaires dont le partenaire officiel : Desjardins, Caisse du Sud de L'Islet et des Hautes Terres.

L'ABC des Hauts Plateaux – 30^e Assemblée générale annuelle

La 30^e Assemblée générale annuelle de L'ABC des Hauts Plateaux a eu lieu jeudi 27 novembre à la Médiathèque L'Héritage de L'Islet-Sud devant 69 personnes.

Cette AGA a été l'occasion de fêter le 30^e anniversaire de L'ABC. Tout au long de l'assemblée, plusieurs moments ont permis cette célébration. D'abord, les personnes présentes ont été accueillies par la chorale interculturelle Chœur de L'ABC, qui a aussi clôt l'événement avec quelques chansons festives.

Le thème du 30^e anniversaire a aussi donné lieu à une présentation de l'historique de L'ABC de la part de la coordonnatrice, Mélanie Desrosiers. Pendant que cette dernière détaillait les projets phares qui ont ponctué et accompagné l'histoire de l'organisme, des photos d'archives étaient projetées sur un écran. Après que toutes et tous aient reçu une coupe de vin mousseux et aient levé leur verre pour souligner les 30 ans de L'ABC, un touchant et humoristique sketch a été présenté, qui rendait hommage à Manon Leclerc. Cette dernière a été coordonnatrice de l'organisme pendant 20 ans.

Cette rencontre a aussi permis aux personnes présentes d'en apprendre plus, par l'entremise de la lecture du Rapport d'activités, sur les différentes actions posées et les multiples projets développés au courant de l'année 2024-2025 par l'équipe de L'ABC. La saine gestion de l'organisme ainsi que son plan d'action pour la prochaine année ont également été présentés. Durant cette assemblée, la composition d'un nouveau conseil d'administration a été officialisée et la nomination des officiers sera réalisée lors de la



prochaine rencontre, en janvier 2026. Nous tenons à remercier Mesdames Lise Ancil, Marijo Bois-Morneau, Nicole Gautreau, Stéphanie Lizotte ainsi que Monsieur Gaston Roy de s'impliquer activement auprès de L'ABC des Hauts Plateaux. Nous remercions également les administratrices sortantes, Noémie Régnier et Sylvie Fournier.

Enfin, la soirée s'est terminée autour d'un buffet et les participants ont pu admirer

l'exposition d'un ancien projet de L'ABC, Contes et légendes de notre région, qui a été remis à neuf pour l'occasion.



**Horaire des célébration
dominicales**

11 janvier : 9h St-Marcel
10h30 St-Pamphile
10h30 Tourville
18 janvier : 9h St-Omer
10h30 Ste-Perpétue
25 janvier : 9h Ste-Félicité
10h30 St-Pamphile
1er février : 9h St-Adalbert
10h30 Ste-Perpétue



Il y aura séance d'information sur l'attribution des logements (nouveaux et anciens) aux Habitations St-Pamphile

Le samedi 7 février 2026

Accueil 8:30

Informations à 9h à la salle Paroissiale de St-Pamphile

Vous êtes plusieurs à vous poser des questions sur l'attribution des logements. Nous serons là pour y répondre.

Remise des documents et information sur les coûts, les règlements, la disponibilité, etc.

Bienvenue à tous

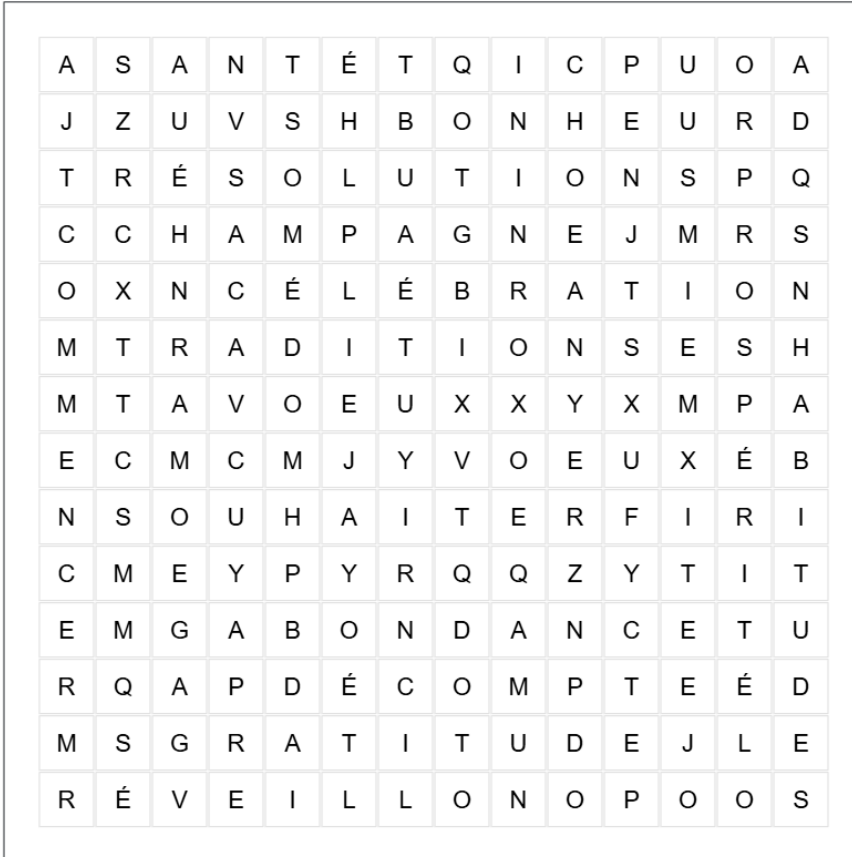
Isabelle Gauvin
Directrice Générale

**Souper
DANSANT**
18 janvier à 15h

CLUB DE L'ÂGE D'OR DE ST-PAMPHILE
SALLE COMMUNAUTAIRE AU 3B, ELGIN SUD À ST-PAMPHILE
MUSIQUE : JEAN-YVES GRENIER

👉 Coût membre 20 \$ et non-membre 22 \$

Nouvelle année



Les mots peuvent être cachés horizontalement ou verticalement.

- | | |
|-------------|-------------|
| abondance | bonheur |
| champagne | commencer |
| célébration | décompte |
| gratitude | habitudes |
| prospérité | résolutions |
| réveillon | santé |
| souhaiter | traditions |
| voeux | voeux |



Section jeux

	8	6			7	5		
					9		8	7
9		7		6		1	3	
6			3	8				4
7				2		9	1	
2			7	9		3		8
	9	2	1					6
	7	3	9	5			2	
		5	8		2	4		

Côté & Associés

Gestion Financière



Optimisation financière, fiscalité et transfert d'entreprise.

Louis-Philippe Côté
B.A.A., Pl. Fin.
Candidat M.Fisc.

Nous joindre

418 356-5364
203-35 rue Principale, Saint-Pamphile

sfcode.com

Pour le compléter en ligne : [Jouer en ligne](#)

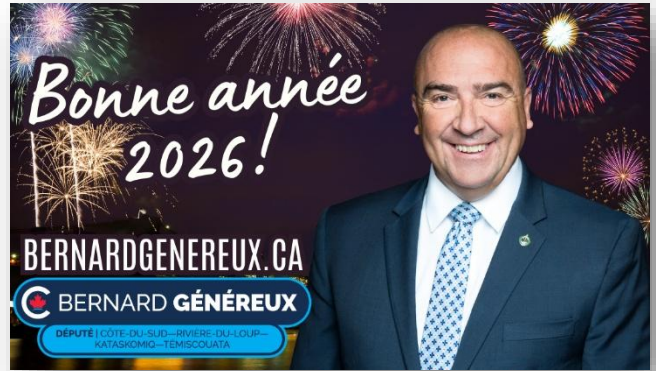


Bonne saison
Hivernale!

MATHIEU RIVEST
DÉPUTÉ DE CÔTE-DU-SUD
À L'ASSEMBLÉE NATIONALE

418 234-1893 | (Sans frais) 866 774-1893
Mathieu.Rivest.CDS@assnat.qc.ca

CRÉER
DYNAMISER
SOUTENIR



Bonne année
2026!

BERNARD GÉNÉREUX
DÉPUTÉ | CÔTE-DU-SUD—RIVIÈRE-DU-LOUP—
KATASKOMIG—TEMISCOUATA

Le journal l'Écho d'en Haut Inc., reçoit un soutien du **ministère de la Culture et Communications Québec** dans le cadre du programme *Aide au fonctionnement pour les médias communautaires*. Sincèrement merci !



Date de tombée 5 février 2026

Date de parution 10 février 2026



ABONNEZ VOUS!

Restez informé des nouvelles régionales et des activités locales!
Abonnez-vous dès maintenant à notre page Facebook pour ne rien manquer de ce qui se passe chez nous!



L'ÉCHO[®] D'EN HAUT
 Votre JOURNAL COMMUNAUTAIRE

FORMAT DE PUBLICITÉ	TARIF*
• Petite annonce ou prière	14\$+taxes
• Carte d'affaire	45\$+taxes PROMO 30\$ + taxes
• Avis de décès, messe anniversaire ou message de sympathie	30\$+taxes
• ¼ de page	55\$+taxes
• ½ page	110\$+taxes
• 1 page	212\$+ taxes
• Publication facebook uniquement	25\$+taxes

TYPE D'ADHÉSION	TARIF ANNUEL
• Amis – Particulier ◦ Vous donne droit à une petite annonce par année, le droit de vote à l'assemblée générale annuelle et la possibilité d'être membre du CA	20\$ taxes incluses
• Organisme communautaire ◦ Publication ¼ de page à tous les mois	100\$+taxes
• Corporatif ◦ Publication de votre carte d'affaire à tous les mois et rabais de 10% sur toute autre publication	300\$+taxes

Faites-nous parvenir votre visuel à
info@echodenhaut.org