



MUNICIPALITÉ DE
SAINT-ANTOINE-DE-TILLY

CRÉATION DU PARC DE TILLY



PLAN PRÉLIMINAIRE

S O M M A I R E



A- CONDITIONS EXISTANTES ET ANALYSE PAYSAGÈRE

A1 - SAINT-ANTOINE-DE-TILLY

A2- LE TERRAIN ACTUEL ET SON ENVIRONNEMENT

B- ÉTUDE DES ENJEUX ET BESOINS

B1 - POUR UN PARC DE COEUR DE VILLAGE

B2- UN ESPACE DE CONVERGENCE IDENTITAIRE ET RASSEMBLEUR

B3- UNE MULTITUDE D'ACTIVITÉS ET DE LOISIRS

B4- LA DIRECTION CONCEPTUELLE

C- CONCEPTION

C1 - PLAN PRÉLIMINAIRE

C2- PLAN AGRANDISSEMENT 1

C3- PLAN AGRANDISSEMENT 2

C4- PLAN DE LA PROPOSITION D'ÉCLAIRAGE

C3- PLAN DE LOCALISATION D'UNE PATINOIRE DE DEKHOKEY

D- ESTIMATION BUDGÉTAIRE

CHARGÉE DE PROJET **Marie-Andrée Huard**

CONÇU PAR **Sophie Binet**

Marie-Andrée Huard

DESSINÉ PAR **Sophie Binet**

APPROUVÉ PAR **Marie-Andrée Huard**



MUNICIPALITÉ DE
SAINT-ANTOINE-DE-TILLY

A- CONDITIONS EXISTANTES ET ANALYSE PAYSAGÈRE





MUNICIPALITÉ DE
SAINT-ANTOINE-DE-TILLY

A1- SAINT-ANTOINE-DE-TILLY

Saint-Antoine-de-Tilly est une municipalité située sur la rive sud du fleuve Saint-Laurent. Elle fait partie intégrante de la MRC de Lotbinière de la région administrative de Chaudière-Appalaches.

Saint-Antoine-de-Tilly est située à 25 kilomètres de Québec, en empruntant la route 132, direction ouest. Cette municipalité qui fait partie de **l'Association des plus beaux villages du Québec** a fêté son 300^e anniversaire en 2002.

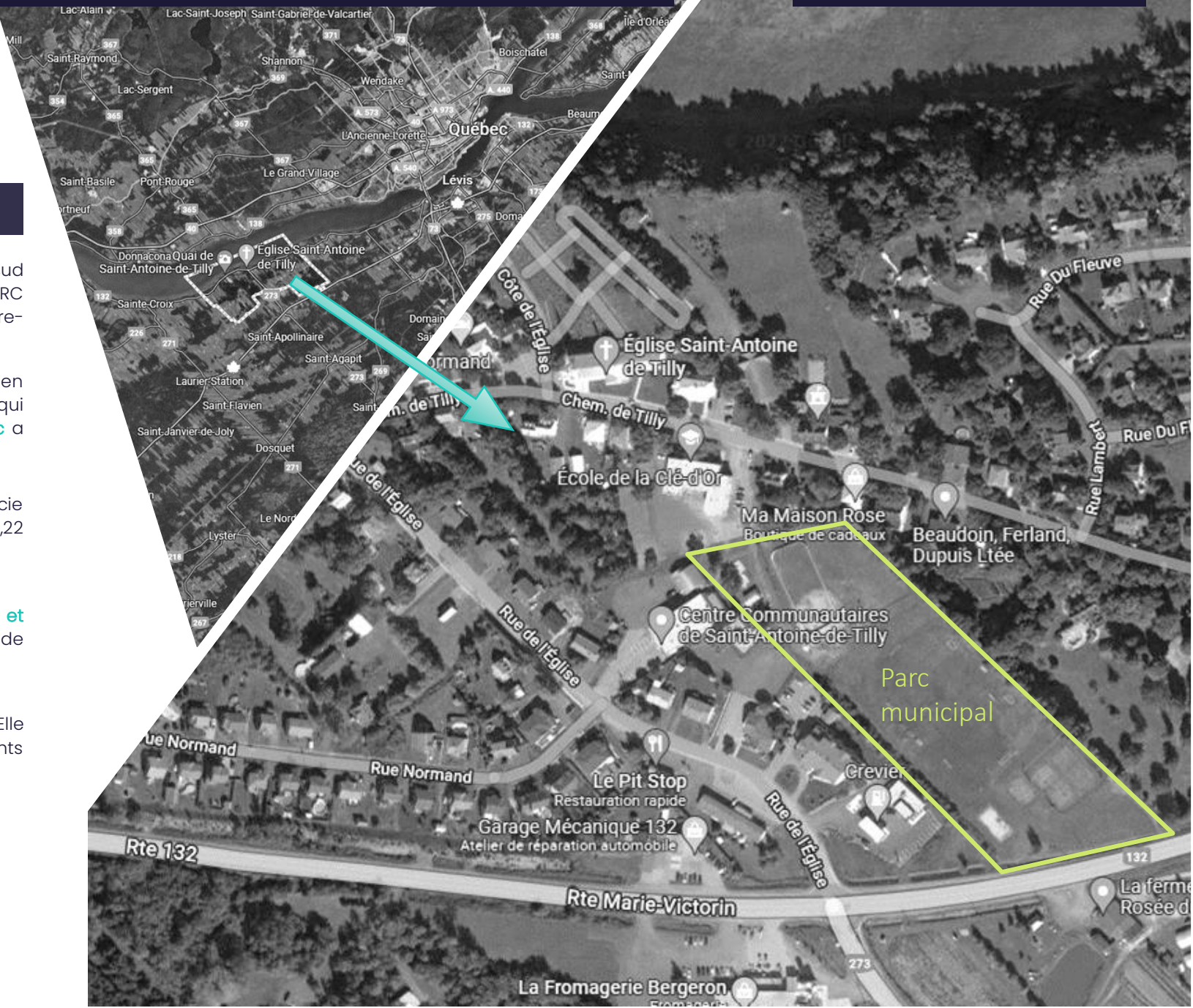
Cette municipalité, constituée le 1^{er} juillet 1855, a une superficie d'environ 59,6 km² et a une densité de population d'environ 28,22 habitants/km².

Les résidents de la municipalité portent le gentilé **Antoniens et Antoniennes**. Ils sont environ 1 729 à habiter le beau village de Saint-Antoine-de-Tilly.

Cette ville possède un patrimoine et une histoire très riches. Elle compte trois manoirs, deux chapelles, et d'autres bâtiments représentatifs de **l'architecture traditionnelle du Québec**.

Emplacement par rapport à la ville de Québec et au fleuve Saint-Laurent

Centre ville de Saint-Antoine-de-Tilly

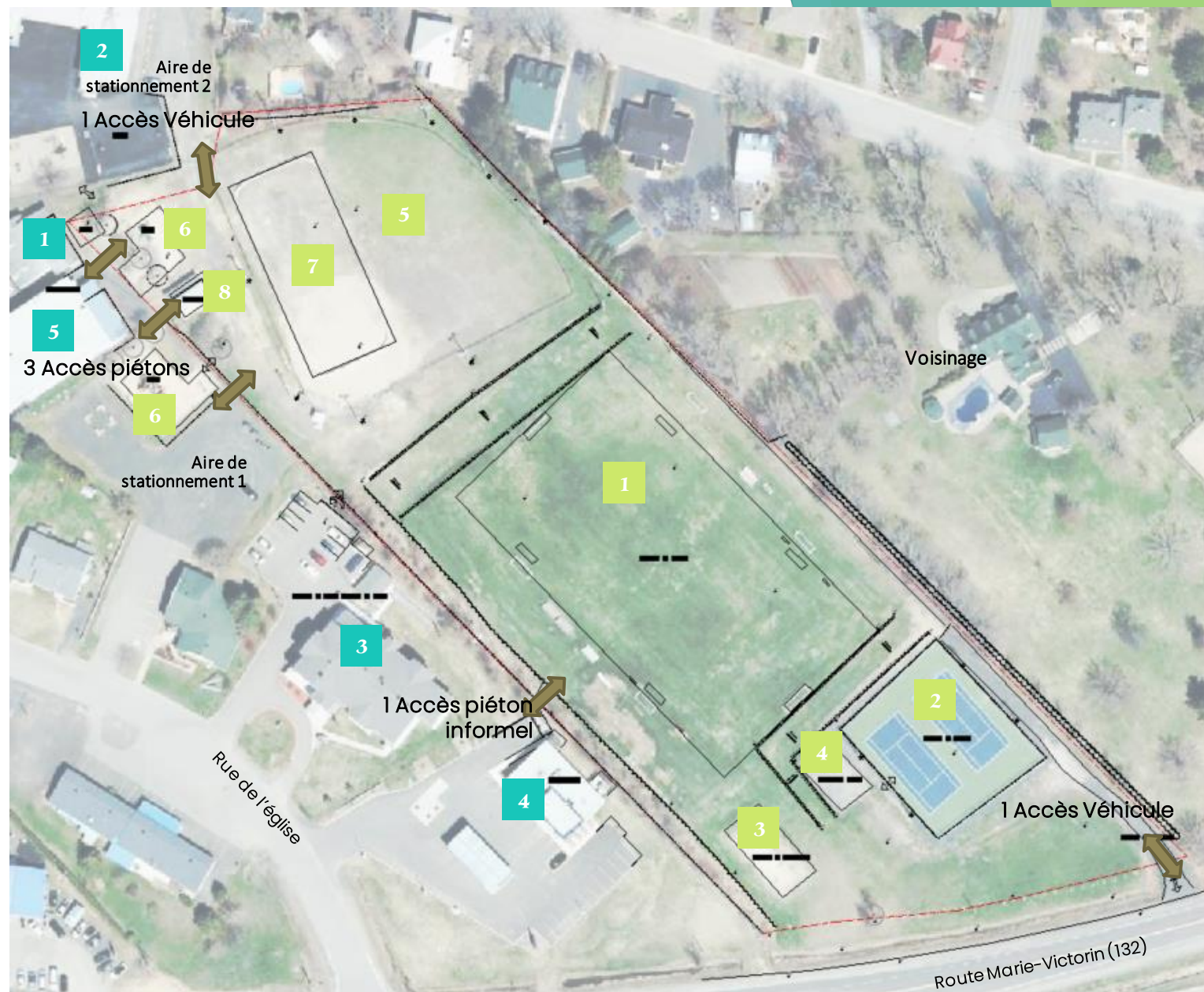


A2- LE TERRAIN DE JEU ACTUEL...

Terrain de soccer	1
Terrains de tennis (2 terrains clôturés)	2
Terrain de volleyball de plage	3
Espace en asphalte brisé	4
Terrain de baseball/balle-molle (démantelé)	5
Zones de jeux pour enfants	6
Zone dédiée à la patinoire en hiver	7
Bâtiment de service	8

...ET SON ENVIRONNEMENT

Bibliothèque	1
École primaire	2
Domaine St-Antoine	3
Dépanneur	4
Centre communautaire	5



Un pôle de rassemblement sportif...



1

Terrains de soccer



2

Terrains de tennis



3

Terrain de volleyball de plage



4

Surface d'asphalte abimée



5

Terrain de baseball (démantèlement)



6

Zone de jeux pour enfants



7

Espace pour patinoire en hiver



8

Bâtiment de service

... dans un environnement social et municipal



1

Centre communautaire / Bibliothèque



2

École primaire



3

Domaine Saint-Antoine



4

Depanneur "Crevier."



MUNICIPALITÉ DE
SAINT-ANTOINE-DE-TILLY

B- ÉTUDE DES ENJEUX ET BESOINS



BI – POUR UN PARC DE COEUR DE VILLAGE

Par sa situation, en plein **cœur du centre ville** de Saint-Antoine-de-Tilly, ce parc regroupe l'ensemble des plateaux sportifs de la municipalité. Sa vaste superficie offre la possibilité de créer des espaces **multi-usages et multiculturels**, pour favoriser les échanges et rassembler les générations, au travers de la pratiques des loisirs, des amusements et de la détente.

Dans le souci de créer un **parc rassembleur et divertissant**, plusieurs activités seront ajoutées à celles déjà en place. Des circulations permettront de créer des liens importants entre chaque espace. L'**accessibilité** est un point sur lequel beaucoup d'attention sera portée.

Les équipements de sports et loisirs de ce parc seront bonifiés par l'ajout d'un **terrain de pétanque**, d'un **pickleball**, d'un **pumptrack**, de **tables de ping-pong** et de **jeux d'eau**. Chaque espace ainsi créé aura des interconnexions et tissera des liens avec les composantes en place afin de **favoriser le partage**.

Une multitude d'ambiances vont être créées, afin que chacun puisse trouver sa place dans ce lieu et s'appropriier cet espace rassembleur pour la communauté. Des lieux de détente seront judicieusement placés, ils pourront servir de lieu d'observation, d'échange, mais aussi être utilisés à des fins **évènementiels ou de représentations**.

Afin de donner à ce parc une dimension **unique et identitaire**, une réflexion particulière sera portée sur les revêtements. La mise en valeur des sols et de la topographie permettra de créer le lien entre chaque espace et chaque utilisateur. Ce qui favorisera grandement l'**appropriation** citoyenne du parc.

Pour que le parc soit beau en tout temps et en toutes circonstances, les espaces verts seront conçus de manière à **respecter l'environnement**, offrir des secteurs ombragés et des ambiances verdissantes, ainsi **que minimiser la charge de l'entretien**.

Nvira

Images d'inspiration



B2- UN ESPACE DE CONVERGENCE IDENTITAIRE ET RASSEMBLEUR

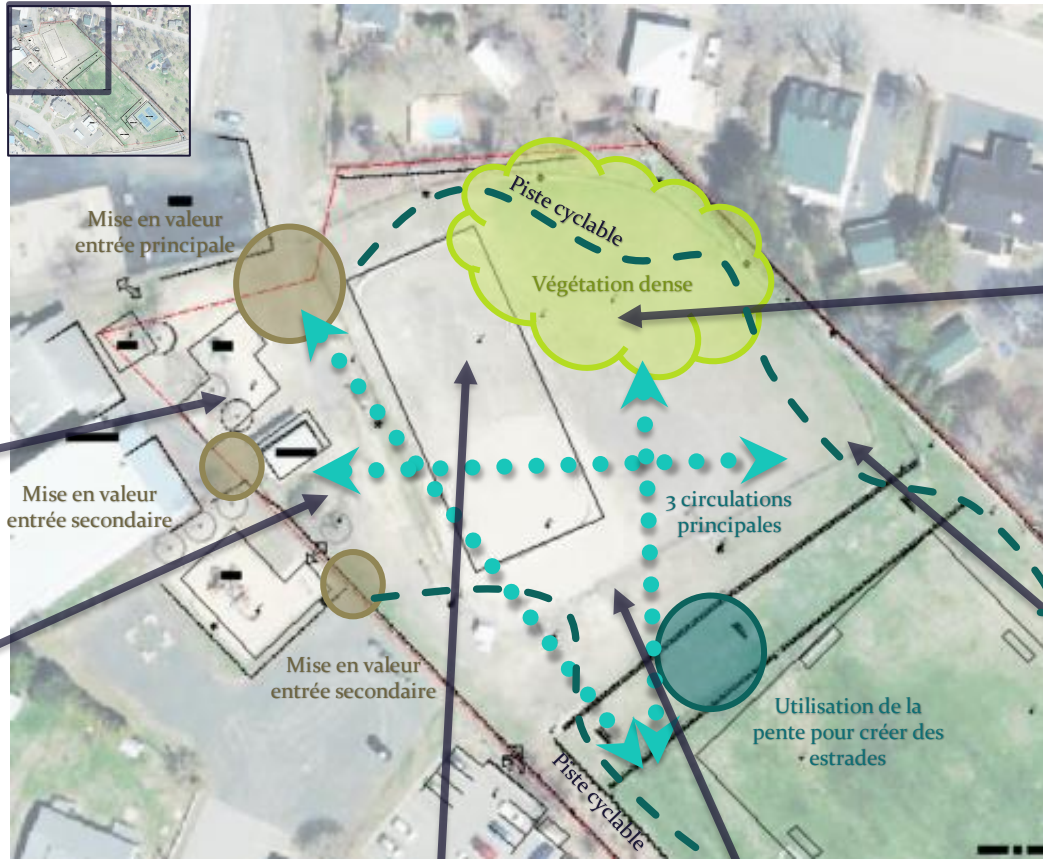


AMUSEMENT

Les ESPACE DE JEUX seront **reliés** les uns aux autres. Afin de faciliter ces interrelations, le bâtiment existant sera relocalisé et un nouveau bâtiment de service sera construit en un lieu plus central. La **visibilité** de chaque espace de jeux sera dès lors améliorée et efficace pour les parents ayant des enfants de différentes tranches d'âge.

Du MOBILIER multi-usage sera proposé à des points stratégiques. Ils serviront de **lien** entre des espaces de jeux et de détente, et pourront être utilisés de plusieurs façons, **au choix de chacun**. Les formes du mobilier seront simples et modernes. Les matériaux choisis se marieront avec l'aménagement global du parc.

MULTI-USAGE



MULTIGÉNÉRATIONNEL

Le TERRAIN DE PÉTANQUE sera installé au cœur du parc, comme un divertissement et un **lieu de rassemblement**. Il ne sera pas délimité par des bordures, afin de favoriser l'installation de la patinoire l'hiver au-dessus. Le bâtiment de service sera également installé à cet endroit, permettant d'y intégrer une **pergola** pour y créer un espace de détente ombragé.

Le parc deviendra un lieu pouvant accueillir les rassemblements et les **événements**. Il offrira un espace qui pourra être utilisé comme scène, estrade, espace de gym ou de yoga, lieu de défoulement pour les enfants, etc. Chacun pourra y trouver sa propre utilisation, et **s'approprier l'espace** en fonction de ses besoins. Cet espace sera en partie ombragé, et intégré au sein d'un îlot de verdure afin de créer une ambiance plus intime.

Une grande ZONE DE DÉTENTE sera installée à cet endroit. Il y aura différents types de mobiliers qui seront intégrés pour **se détendre, manger, discuter, jouer, et échanger**. Un espace de rassemblement lié à chaque équipement favorisera l'accessibilité et le partage. Des arbres seront plantés dans cet espace pour apporter **ombre et fraîcheur**.

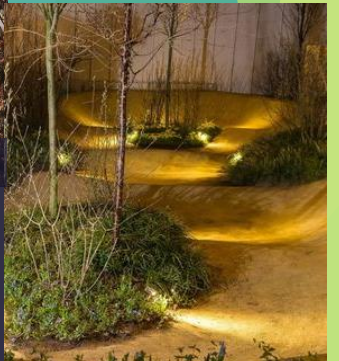


ÉCHANGES



DYNAMIQUE

Un PUMPTRACK va être installé, et conçu pour que **vélos, rollers et trottinettes** puissent cohabiter. De la végétation et des espaces de repos seront prévus autour de cet équipement de loisir, afin de favoriser **l'observation et les échanges**.



ÉCLAIRAGE



RASSEMBLEUR

B3- UNE MULTITUDE D'ACTIVITÉS ET DE LOISIRS



ACCESSIBILITÉ

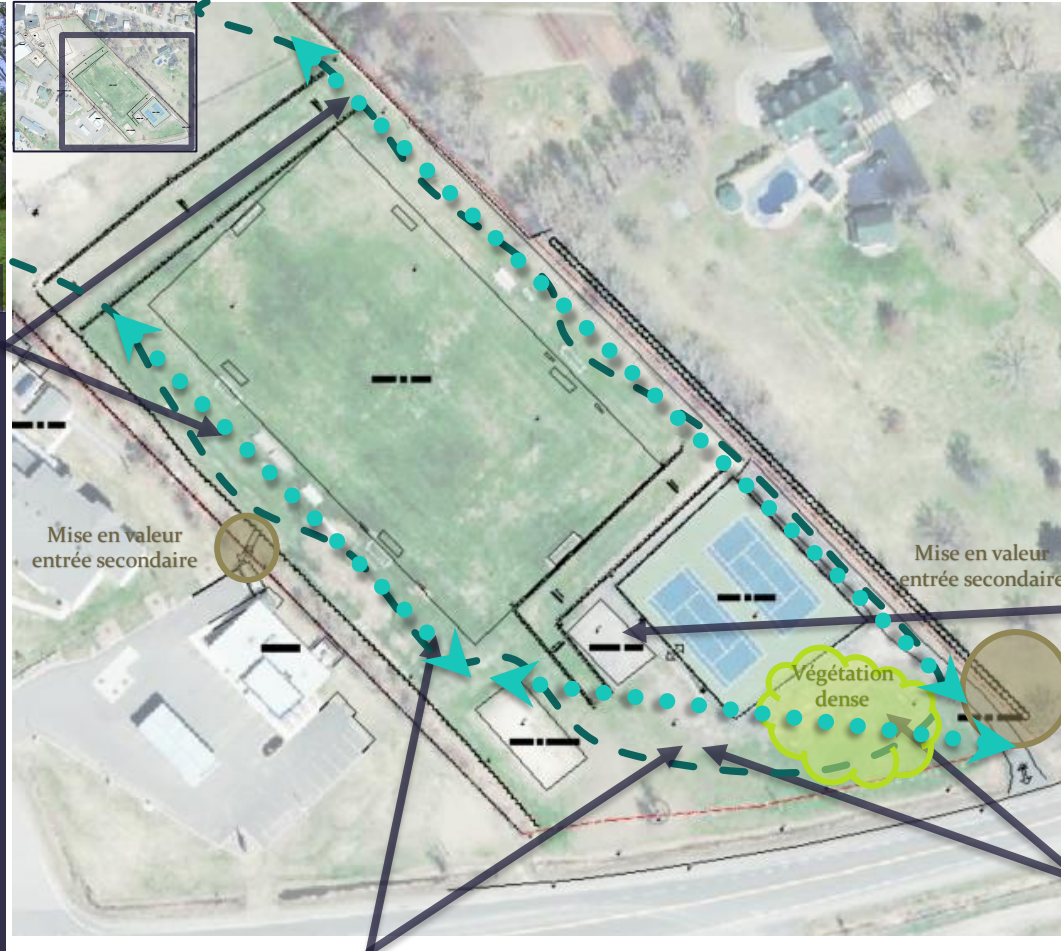


CIRCULATION

La PISTE CYCLABLE et la CIRCULATION PIÉTONNE formeront ensemble le **lien ceinturant le parc**. Ils relieront tous les différents espaces et traverseront le pumptrack, des aires de végétation, ou encore l'aire de pique-nique et de repos. Afin de dynamiser cette grande circulation, elle ne sera pas traitée en ligne droite mais celle-ci sera définie par une succession de courbes légères. Quelques **structures végétalisées** apporteront de l'ombre par moment au dessus de ce passage. La végétation avoisinante contribuera à la création de plusieurs ambiances tout au long de ce parcours.



MOUVEMENT



L'**identité** du parc sera mise en valeur par le traitement des REVÊTEMENTS AU SOL dans les aires de circulation, les espaces de détente et de loisirs. Nous pourrons créer un style unique, grâce à des couleurs, des formes, des courbes, qui permettront au parc municipal de Saint-Antoine-De-Tilly de définir son unicité. Ces motifs au sol créeront du mouvement, **guidant les usagers** d'un espace à un autre, identifiant des zones de pause et de circulation. La végétation prendra également une part importante dans les aménagements proposés par une végétation parfois très basse et parfois plus haute, afin de créer du rythme et du dynamisme.



MULTI-SPORT

Des SPORTS DE RAQUETTE seront implantés à proximité des terrains de tennis: un terrain de pickleball et deux tables de ping-pong. Du mobilier entourera ces équipements pour permettre l'**observation** et **favoriser le partage**. Un éclairage sera également prévu afin de pouvoir pratiquer ces sports aussi en soirée.

Du MOBILIER multi-usage sera proposé à des points stratégiques. Ils serviront de **liens** entre des espaces de jeux et de détente,



DÉTENTE

B4- DIRECTION CONCEPTUELLE

- MULTIGÉNÉRATIONNEL
- RASSEMBLEUR
- MULTI-USAGE
- DYNAMIQUE
- ÉCHANGES
- DÉTENTE
- ACCESSIBILITÉ
- SÉCURITÉ
- PATRIMOINE BÂTI





MUNICIPALITÉ DE
SAINT-ANTOINE-DE-TILLY

C- CONCEPTION



C1- PLAN PRÉLIMINAIRE

A - Espace de détente et de lecture / aires de jeux

- Ouverture de l'espace jeu sur le parc.
- Chemin d'accès à la bibliothèque.
- Maisonnettes de lectures.
- Bancs intégrés au sein de l'aménagement.
- Création d'un espace ado intégrant l'ancien bâtiment de service et bacs potagers.

B - Espace de rassemblement et de placette de jeux d'eau

- Installation de bancs.
- Scène et gradins sous voiles d'ombrage.
- Jeux d'eau sous forme de jets sortant du sol.
- Roches de grande dimension servant d'assises.
- Terrain de pétanque avec pergola et bâtiment de service.

C - Zones de repos

- Tables de pique-nique, bancs et chaises longues.
- Écran végétal.
- Structures telles des arches avec plantes grimpantes.
- Revêtement en pavés de béton préfabriqué.

D - Espace de pique-nique

- Tables de pique-nique.
- Nombreux arbres conifères et feuillus.
- Zones d'intimités créées par la végétation.
- Circulation donnant accès à plusieurs espaces différents.

E - Pumtrack

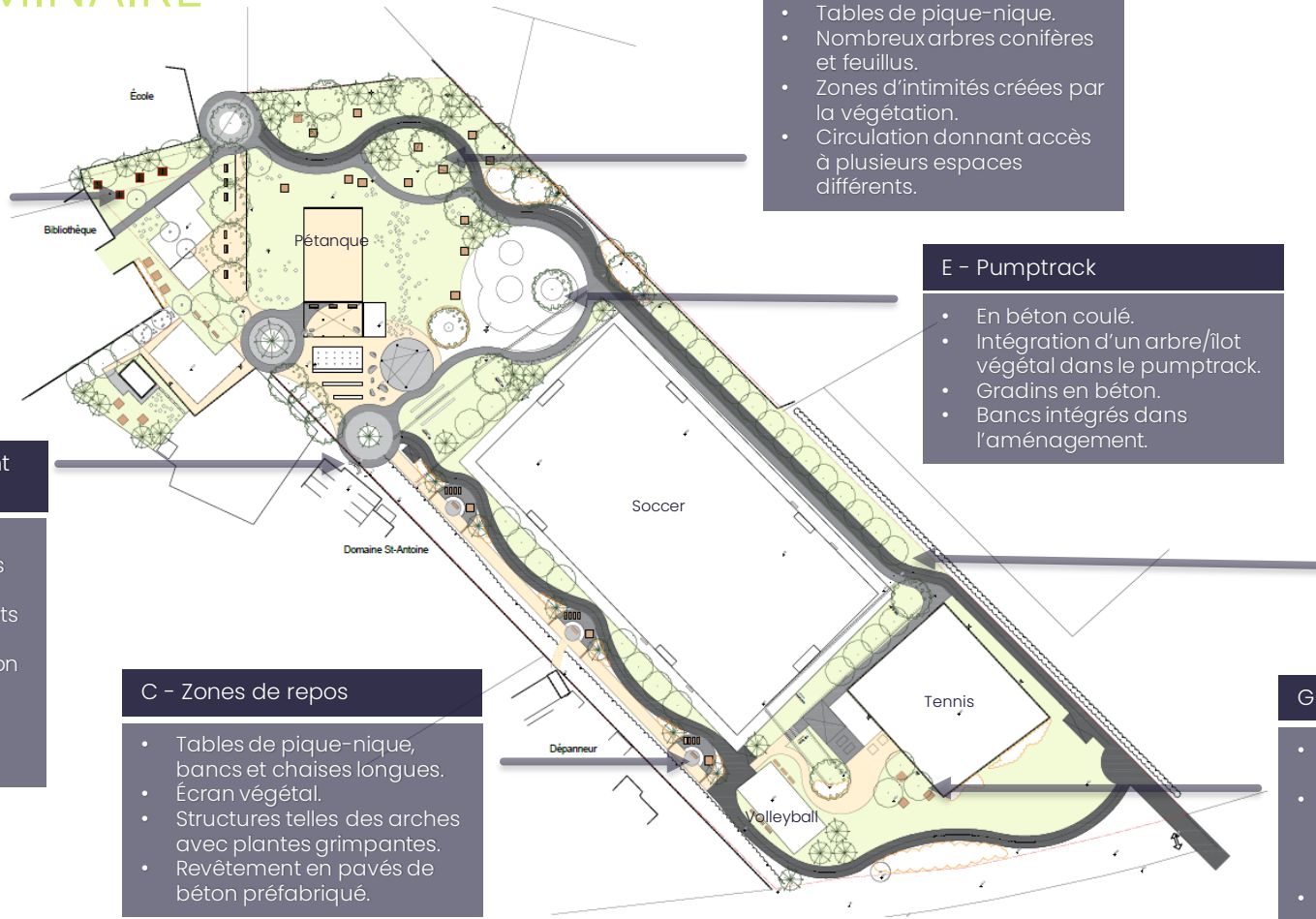
- En béton coulé.
- Intégration d'un arbre/îlot végétal dans le pumtrack.
- Gradins en béton.
- Bancs intégrés dans l'aménagement.

F - Circulations cyclables-piétonnes

- Double circulation avec traitement du sol différent.
- Créer un écran végétal avec le voisinage et des zones ombragées.
- Circulation permettant de faire le tour du parc ou simplement de le traverser.

G - Espace jeux de raquettes

- Terrains et équipements de sports de raquettes.
- Aménagement d'une pergola surélevée pour faire un espace de rassemblement à l'ombre.
- Tables de pique-nique.



Traitement des sols

	Gazon/pelouse
	Gravier concassé
	Pavé gris clair
	Pavé gris foncé
	Asphalte

Végétation

	Plantation vivace/arbutés
	Grand arbre feuillus
	Petit arbre feuillus
	Grand conifère
	Petit conifère

Mobilier

	Tables de pique-nique ou jeux d'échec
	Maisonnettes de Lecture
	Chaises longues
	Bancs

C2- PLAN AGRANDISSEMENT 1



Entrées du parc marquées par l'aménagement de placettes pavées avec arbre au centre.

Maisonnets de lecture.

Alignements d'arbres pour marquer l'allée principale.

Balancoire déplacée ici

Pergolas en bois.

Jeux d'eau : système de jets qui sortent du sol

Création de la maison des jeunes et portion de rangement pour les équipements d'entretien, intégration de bacs potagers.

Emplacement pour conteneurs de déchets.

École

Bibliothèque

Terrain de Pétanque

Pumptrack

Places de stationnement

Terrain de Soccer

Espace de pique-nique ombragé et végétalisé.

Banc arrondi en béton.






Chemin de pas japonais rond dans la surface engazonnée.

Nouveau bâtiment de service.

Espace scénique avec pavés et voiles d'ombrage.

Gradins en béton intégrés dans la pente.





Traitement des sols

-  Gazon/pelouse
-  Gravier concassé
-  Pavé gris clair
-  Pavé gris foncé
-  Asphalte

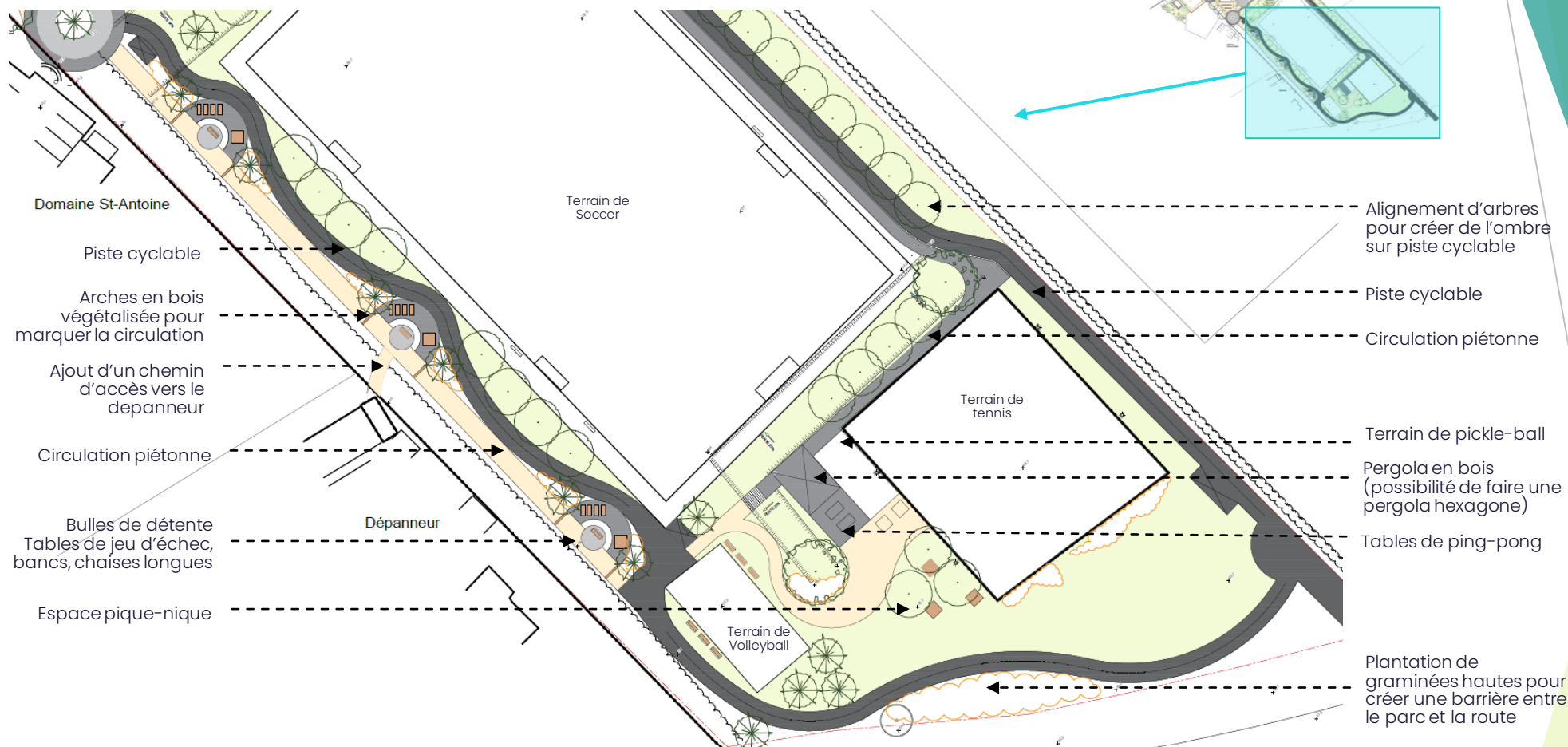
Végétation

-  Plantation vivace/arbutés
-  Grand arbre feuillus
-  Petit arbre feuillus
-  Grand conifère
-  Petit conifère

Mobilier

-  Tables de pique-nique ou jeux d'échec
-  Maisonnets de Lecture
-  Chaises longues
-  Bancs

C3- PLAN AGRANDISSEMENT 2



Traitement des sols

	Gazon/pelouse
	Gravier concassé
	Pavé gris clair
	Pavé gris foncé
	Asphalte

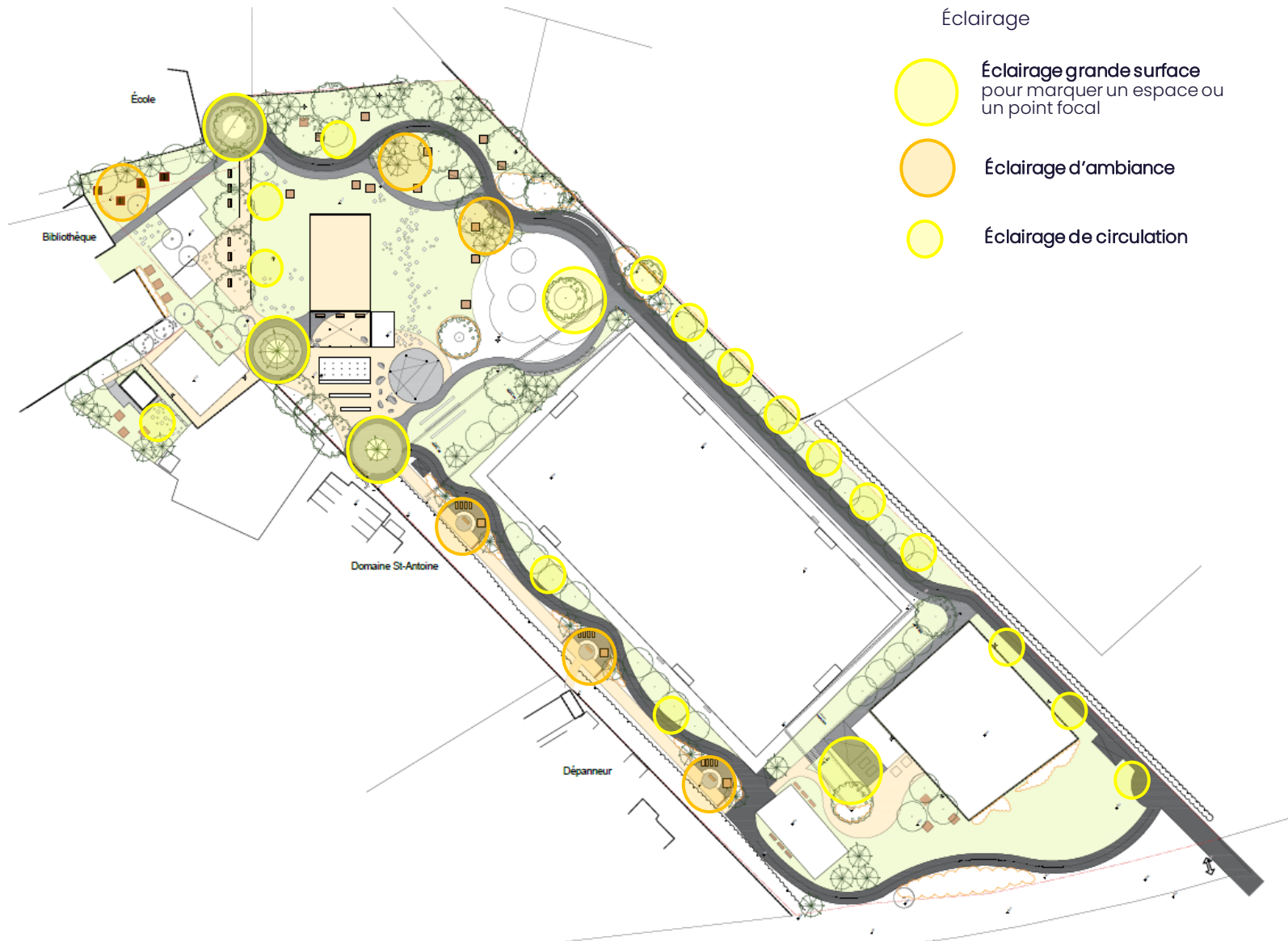
Végétation

	Plantation vivace/arbustes
	Grands arbre feuillu
	Petit arbre feuillu
	Grand conifère
	Petit conifère

Mobilier

	Tables de pique-nique ou jeux d'échec
	Maisonnettes de Lecture
	Chaises longues
	Bancs

C4- PLAN DE LA PROPOSITION D'ÉCLAIRAGE



Éclairage

-  **Éclairage grande surface**
pour marquer un espace ou un point focal
-  **Éclairage d'ambiance**
-  **Éclairage de circulation**



Éclairage grande surface / TECHNILIUM ARBANE



Éclairage d'ambiance / TECHNILIUM LAMP

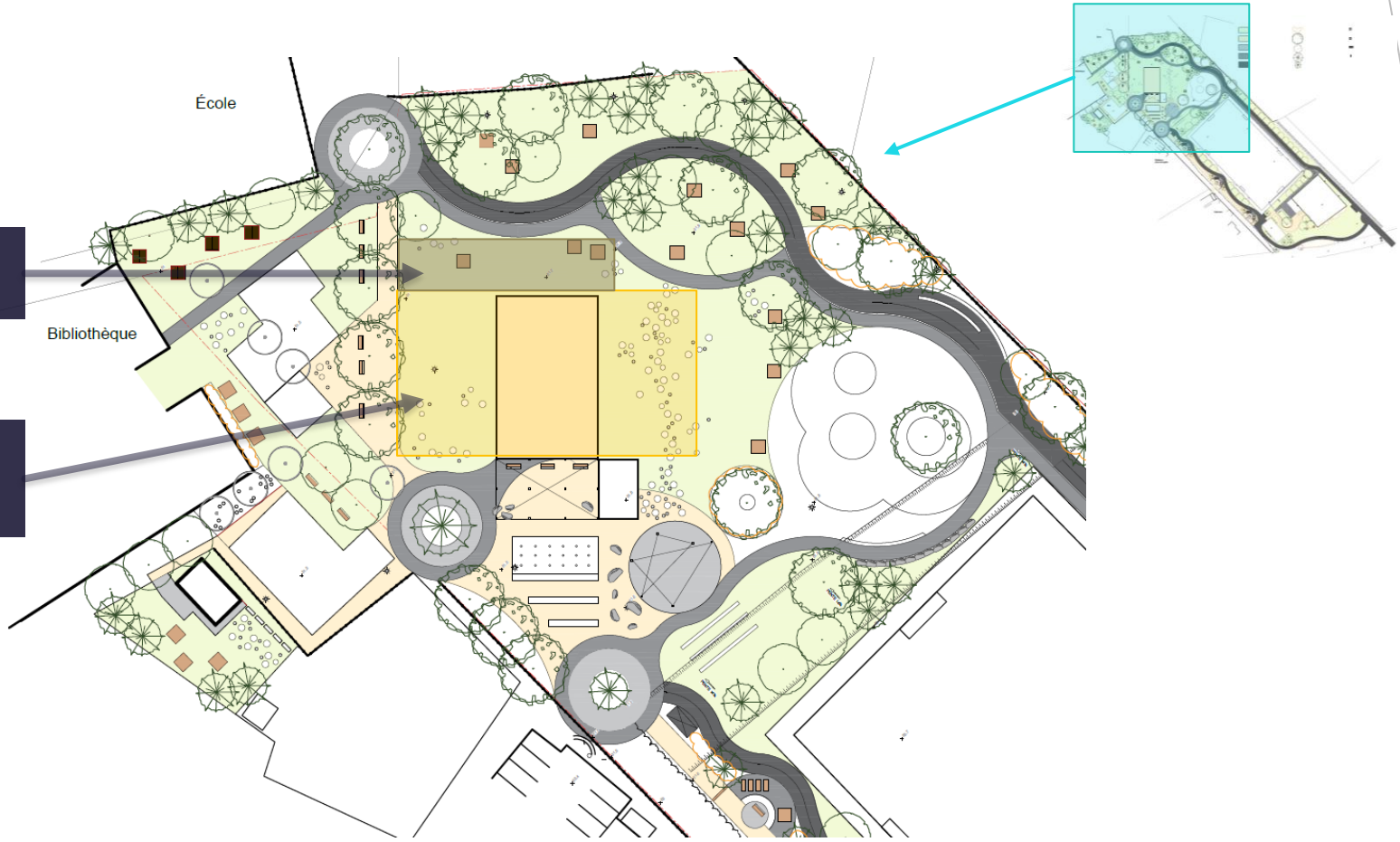


Éclairage de circulation / LUMINIS INLINE

C5- PLAN DE LOCALISATION D'UNE PATINOIRE DE DEKHOCKEY

Emplacement potentiel pour un seul terrain de pétanque si dekhockey permanent.

Emplacement potentiel pour patinoire avec surface pour pratique du dekhockey 23mx46m (75'x150')



Traitement des sols

- Gazon/pelouse
- Gravier concassé
- Pavé gris clair
- Pavé gris foncé
- Asphalte

Végétation

- Plantation vivace/arbustes
- Grand arbre feuillu
- Petit arbre feuillu
- Grand conifère
- Petit conifère

Mobilier

- Tables de pique-nique ou jeux d'échec
- Maisonnettes de Lecture
- Chaises longues
- Bancs



MUNICIPALITÉ DE
SAINT-ANTOINE-DE-TILLY

D- ESTIMATION BUDGÉTAIRE



ESTIMATION DES COÛTS DE CONSTRUCTION (CLASSE C - AVANCEMENT À 30%)

ARCHITECTURE DE PAYSAGE

SOMMAIRE DES COÛTS

A - Espace de détente et de lecture / aire de jeux

A-1.	PRÉPARATION DU SITE	4 500 \$
A-2.	EXCAVATION	7 900 \$
A-3.	SURFACES ET BORDURES	50 500 \$
A-4.	ÉQUIPEMENT ET MOBILIER	65 500 \$
A-5.	VÉGÉTAUX	31 000 \$
A-6.	ÉCLAIRAGE	36 500 \$
TOTAL A		195 900 \$

B - Pumptrack

B-1.	PRÉPARATION DU SITE	4 500 \$
B-2.	EXCAVATION	20 400 \$
B-3.	SURFACES ET BORDURES	329 000 \$
B-4.	ÉQUIPEMENT ET MOBILIER	17 600 \$
B-5.	VÉGÉTAUX	9 600 \$
B-6.	ÉCLAIRAGE	12 500 \$
TOTAL B		393 600 \$

C - Espace de rassemblement et placette de jeux d'eau

C-1.	PRÉPARATION DU SITE	4 500 \$
C-2.	EXCAVATION	30 800 \$
C-3.	SURFACES ET BORDURES	242 000 \$
C-4.	ÉQUIPEMENT ET MOBILIER	199 000 \$
C-5.	VÉGÉTAUX	33 900 \$
C-6.	ÉCLAIRAGE	25 000 \$
TOTAL C		535 200 \$

D - Circulation cyclables-piétonnes en asphalte

D-1.	PRÉPARATION DU SITE	7 500 \$
D-2.	EXCAVATION	38 600 \$
D-3.	SURFACES ET BORDURES	137 000 \$
D-4.	ÉCLAIRAGE	21 000 \$
TOTAL D		204 100 \$

PHASE 1 = 588 600 \$

PHASE 2 = 739 300 \$



MUNICIPALITÉ DE
SAINT-ANTOINE-DE-TILLY



E - Zones de repos et circulation le long du soccer des 2 côtés (sauf asphalte)

E-1.	PRÉPARATION DU SITE	4 500 \$
E-2.	EXCAVATION	13 400 \$
E-3.	SURFACES ET BORDURES	103 000 \$
E-4.	ÉQUIPEMENT ET MOBILIER	56 500 \$
E-5.	VÉGÉTAUX	46 200 \$
E-6.	ÉCLAIRAGE	56 250 \$
TOTAL E		279 850 \$

PHASE 3 = 502 750 \$

F - Espace de pique-nique

F-1.	PRÉPARATION DU SITE	4 500 \$
F-2.	EXCAVATION	6 900 \$
F-3.	SURFACES ET BORDURES	77 400 \$
F-4.	ÉQUIPEMENT ET MOBILIER	56 400 \$
F-5.	VÉGÉTAUX	40 200 \$
F-6.	ÉCLAIRAGE	37 500 \$
TOTAL F		222 900 \$

G - Terrains et équipements de sports de raquettes

G-1.	PRÉPARATION DU SITE	7 500 \$
G-2.	EXCAVATION	7 900 \$
G-3.	SURFACES ET BORDURES	47 800 \$
G-4.	ÉQUIPEMENT ET MOBILIER	57 500 \$
G-5.	VÉGÉTAUX	54 500 \$
G-6.	ÉCLAIRAGE	12 500 \$
TOTAL G		187 700 \$

PHASE 4
= 187 700 \$

TOTAL - PROJET 2 019 250,00 \$

Imprévus (25 %) 504 812,50 \$

Contingences (25%) 631 015,63 \$

GRAND TOTAL 3 155 078,13 \$

Exclus dans cette estimation :

- Déplacement du bâtiment de service existant
- Construction d'un nouveau bâtiment de service
- Construction de la patinoire/deckockey permanent

LES PHASES DE TRAVAUX POURRAIENT
ÊTRE REVUES EN FONCTION
DES SUBVENTIONS OBTENUES



MUNICIPALITÉ DE
SAINT-ANTOINE-DE-TILLY

LE PARC DE TILLY



Votre nouvel espace
de partage et de divertissement
tout au long de l'année

AUTHENTIQUE ET IDENTITAIRE

.Nvira.

