



**AUX TROIS COUVENTS :  
UN NOUVEAU CHAPITRE S'ÉCRIT...**

---

Une solution intégrée : Un lieu qui nous ressemble. Un projet qui nous rassemble.

DES RACINES PROFONDES  
UNE SÈVE NOUVELLE...





## DÉROULEMENT DE LA PRÉSENTATION

1. **Mot d'ouverture** – Monsieur le maire
2. **Présentation du projet** – Direction générale, Ville de CHR
3. **Passage du flambeau** – Présidente du CA sortant
4. **Historique du Vieux Couvent** – Mme Landry et M. Barry
5. **La vocation culturelle en réflexion**
6. **Sécurité et préservation patrimoniale** – Service des incendies, Ville de Château-Richer
7. **État de santé du bâtiment et perspectives architecturales** – Mme Marie-Josée Deschênes, architecte
8. **Le Centre de généalogie et l'AFTA**
9. **Comité des sages**
10. **M. Jean-Paul Desjardins**
11. **Mot Développement Côte-de-Beaupré**
12. **Mot MRC de la Côte-de-Beaupré**
13. **Période de questions**



# Mot du maire



**POURQUOI MAINTENANT ?**  
**POURQUOI ICI ?**  
**POURQUOI ENSEMBLE ?**

# RÉALITÉ DE TERRAIN

---

« L'occasion qui s'offre à nous aujourd'hui ne vient pas d'un rêve ou d'un souhait abstrait, mais d'une réalité concrète : pour protéger la santé de nos pompiers et se conformer aux normes en sécurité incendie, nous devons adapter nos espaces municipaux..

La question n'est pas *faut-il agir ?* mais *comment agir de la façon la plus intelligente, durable et bénéfique pour les citoyens ?* »



NOTRE  
SERVICE  
DES  
INCENDIES



# UN IMPÉRATIF NON NÉGOCIABLE : LA SÉCURITÉ INCENDIE

Les municipalités ont l'obligation de respecter les exigences du Schéma de couverture de risques. Les contaminants auxquels nos pompiers peuvent être exposés exigent des mesures adaptées.

Nous ne pouvons pas reporter cette responsabilité — ni moralement, ni légalement.



Exigences légales / Schéma de couverture de risques



Zone de décontamination non conforme, car inexistante



Vestiaires sécuritaires et séparés inexistants

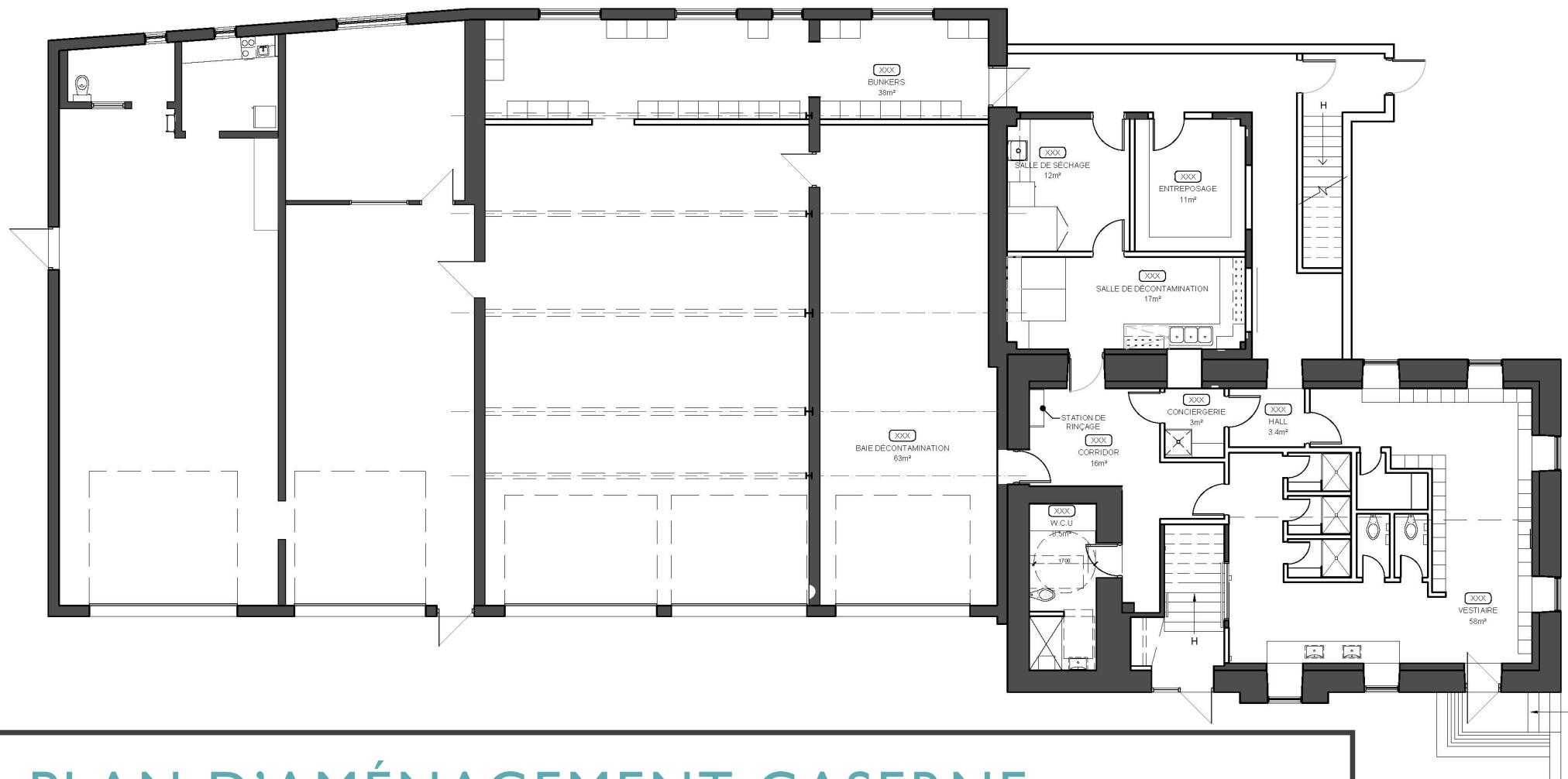


Protection de la santé à long terme

# CE QUE L'OBLIGATION DE MISE AUX NORMES IMPLIQUE POUR LA VILLE



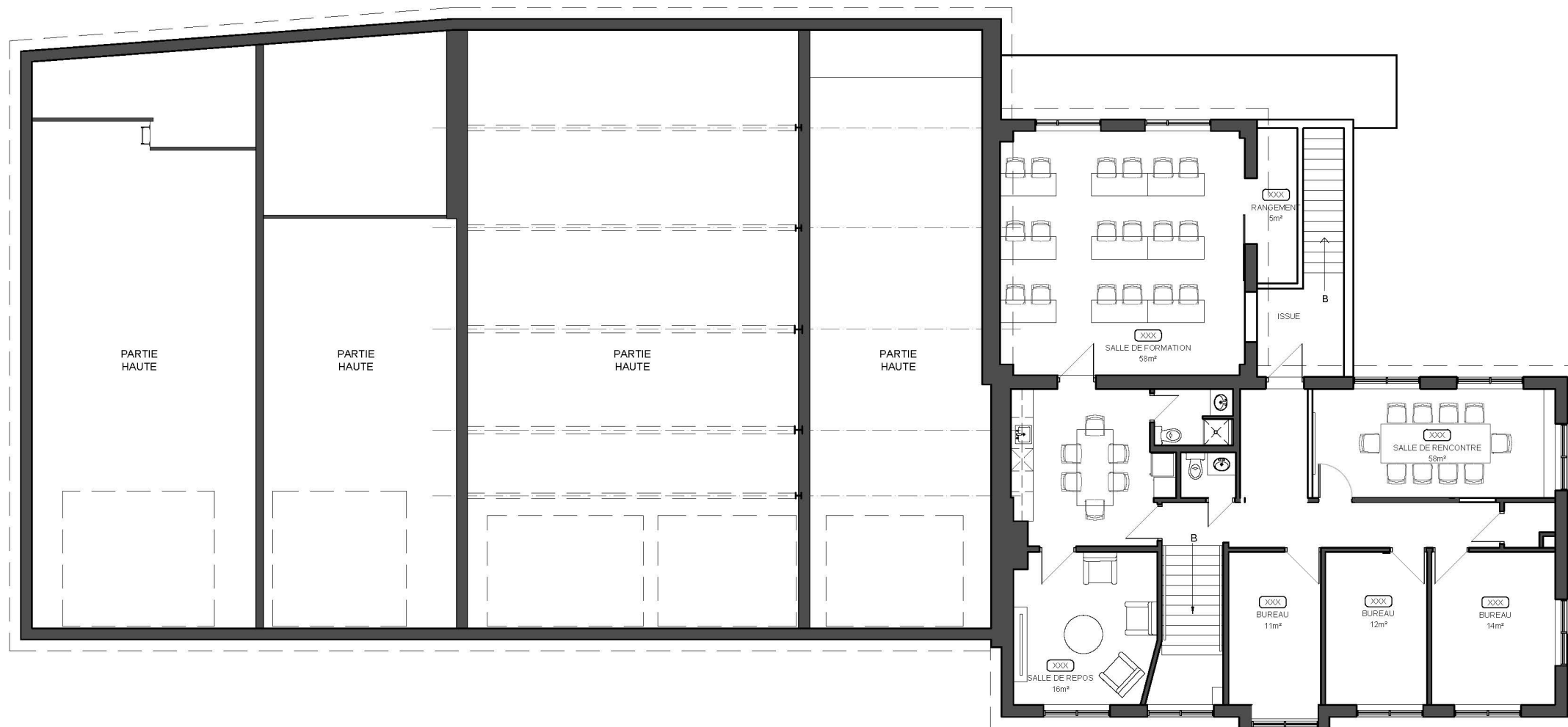
- Agrandissement de la caserne actuelle : **impossible**
- Construction d'une nouvelle caserne : **6 à 13 M\$**
- Subvention PRACIM possible en date d'aujourd'hui 55% à 60%
- Libération de bureaux à l'hôtel de ville : **nécessaire**
- Relocalisation administrative : **à planifier intelligemment**
- Une opportunité : **Aux Trois Couvents**
- Caserne demeure centrale



# PLAN D'AMÉNAGEMENT CASERNE

XXX PLAN NIVEAU 1  
XXX ÉCHELLE : 1:100

EXISTANT



# PLAN D'AMÉNAGEMENT CASERNE

XXX PLAN NIVEAU 2  
XXX ÉCHELLE : 1:100

EXISTANT

# COÛTS INHÉRENTS

## La caserne doit être mise aux normes.

L'ancienne caserne ne répond plus aux exigences actuelles

À défaut d'une mise aux normes, le ministère va exiger des correctifs, voire recommander des sanctions.

**Le projet Trois-Couvents n'est pas un luxe — c'est une solution légale pour éviter la construction d'une caserne entièrement neuve.**

Ne rien faire = obligé de reconstruire au même endroit ou ailleurs une caserne neuve complète = **6 à 13 M\$**

Travaux de mise aux normes urgentes pour la santé, zone de décontamination :

**937 000\$ (taxes et 20% contingences incluses),**  
avec possibilité d'accès au  
PRACIM Volet 2 (55%)





## POURQUOI AUX TROIS COUVENTS DEVIENT UNE SOLUTION COHÉRENTE



- ❖ Un bâtiment existant, déjà ancré dans la communauté;
- ❖ Adaptable aux besoins administratifs municipaux;
- ❖ Maintien de la vocation culturelle;
- ❖ Préservation d'un patrimoine cher aux citoyens;
- ❖ Recherche de subventions patrimoniales et institutionnelles;
- ❖ Optimisation financière vs construction neuve.

# DOUBLE VOCATION

Au Québec, plusieurs édifices patrimoniaux ont été transformés pour accueillir à la fois des fonctions muséales et municipales.

## Pourquoi ces initiatives ?

- **Valorisation patrimoniale** : Au Québec, l'intérêt pour la préservation des édifices historiques est grand, et ces projets permettent de maintenir ces lieux en vie tout en les rendant accessibles.
- **Rôle culturel des municipalités** : Ces projets renforcent l'identité culturelle et le sentiment d'appartenance communautaire en intégrant l'histoire et le patrimoine à la vie publique.
- **Optimisation des espaces** : La double vocation (administrative et muséale) est présentée comme une stratégie pour maximiser l'utilisation des espaces tout en diversifiant les sources de revenus.



**L'Hôtel de Ville et le Musée d'art contemporain de Baie-Saint-Paul**



**L'Hôtel de Ville de L'Islet et ses fonctions muséales**



**L'Hôtel de Ville et le Musée de Sutton**



**L'Hôtel de Ville et le Musée St-Hyacinthe**



**L'exemple de Gatineau : un modèle de cohabitation entre fonctions administratives et culturelles**

# LE RAYONNEMENT STRATÉGIQUE

## Ce que l'édifice offre à la Ville

L'édifice est un symbole.

- ❖ C'est l'un des bâtiments patrimoniaux les plus photographiés et identitaires de la Côte-de-Beaupré.
- ❖ L'intégration de la municipalité dans ce lieu renforce immédiatement le prestige institutionnel.
- ❖ Il a été sauvé par une mobilisation citoyenne : levées de fonds, investissements privés et MCC.
- ❖ Cela inscrit Château-Richer dans une dynamique de mise en valeur patrimoniale ambitieuse, cohérente avec :
  - le Plan de développement stratégique,
  - les attentes citoyennes en matière d'identité,
  - la valorisation culturelle et touristique.

## Un bâtiment stratégique, rare et non remplaçable

- ❖ Un bâtiment patrimonial central, vaste, aux volumes extraordinaires (plafonds, lumière, hauteur) : impossible à recréer ailleurs.
- ❖ À long terme : c'est un capital qui prendra de la valeur, ce n'est pas un fardeau.





## UNE SYNERGIE MAJEURE

**Un siège administratif qui initie la revitalisation du centre ville**

**L'OBNL qui sera mis en place pourra :**

- **Offrir une vocation culturelle;**
- **Gérer la programmation;**
- **Attirer des partenaires;**
- **Chercher des subventions (que la Ville seule n'aurait pas);**
- **Réduire le poids financier municipal tout en augmentant le rayonnement;**
- **Dynamiser un lieu de vie;**
- **Offrir : rentabilité et pérennité;**
- **Renforcer le sentiment d'appartenance;**
- **Apporter une stimulation économique et touristique.**



# POUR CE FAIRE

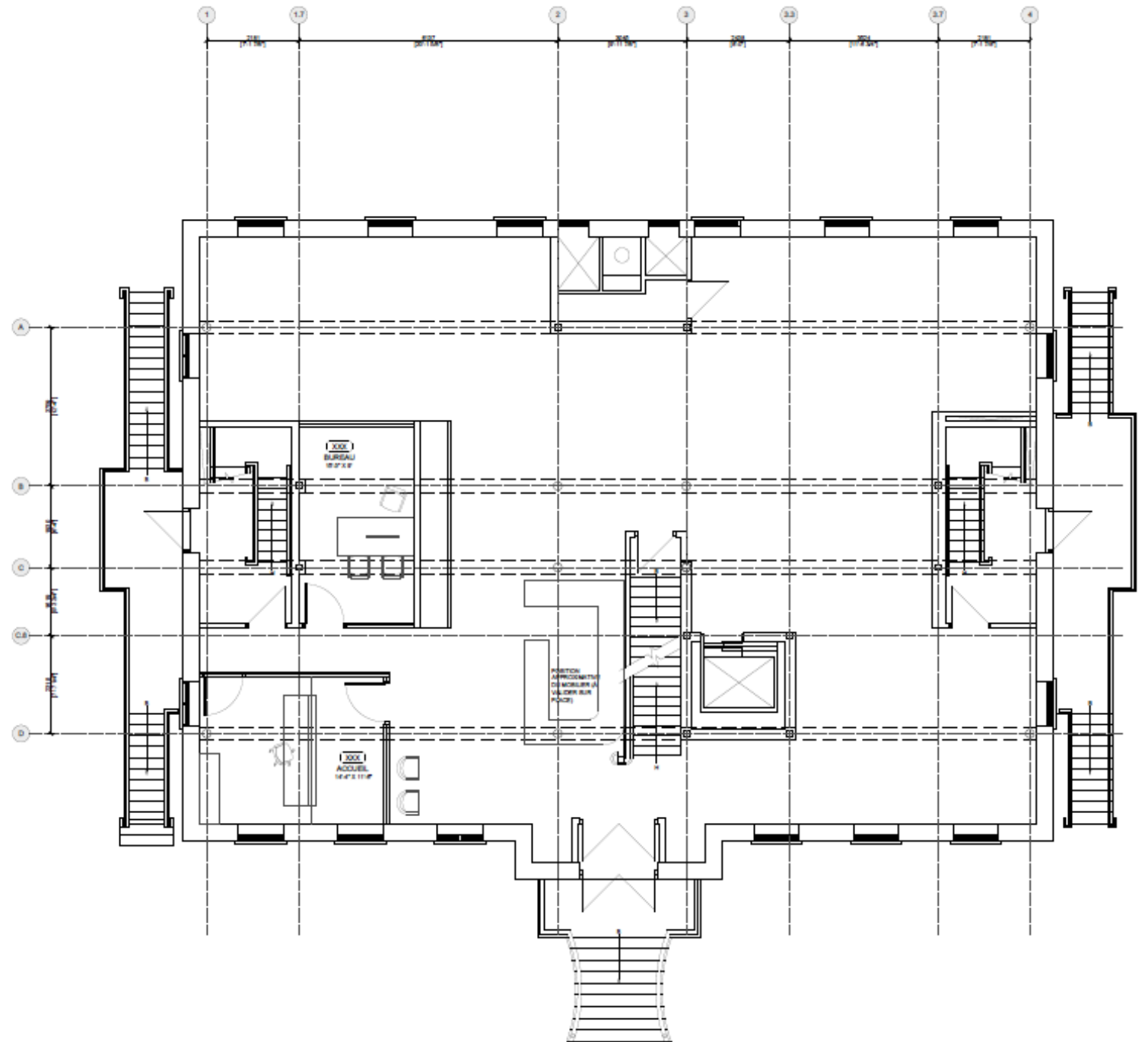
- ❖ État des lieux et analyse préliminaire
- ❖ Planification architecturale et fonctionnelle
- ❖ Analyse des besoins
- ❖ Évaluation des partenariats possibles

## Un projet porteur de sens et de potentialités pour Château-Richer

En combinant son riche patrimoine historique avec une approche résolument moderne, ce projet permettra à la Ville de Château-Richer d'affirmer sa place de choix dans la région tout en lançant un message fort de développement durable, d'innovation culturelle et de cohésion communautaire. Ce projet de transformation Aux Trois Couvents n'est pas seulement une réhabilitation d'un bâtiment patrimonial, c'est une occasion unique de redéfinir et déployer les ailes de la ville. Une ville qui allie respect de son passé et ambition pour l'avenir.



# PLAN D'AMÉNAGEMENT DES BUREAUX ADMINISTRATIFS





ACCUEIL

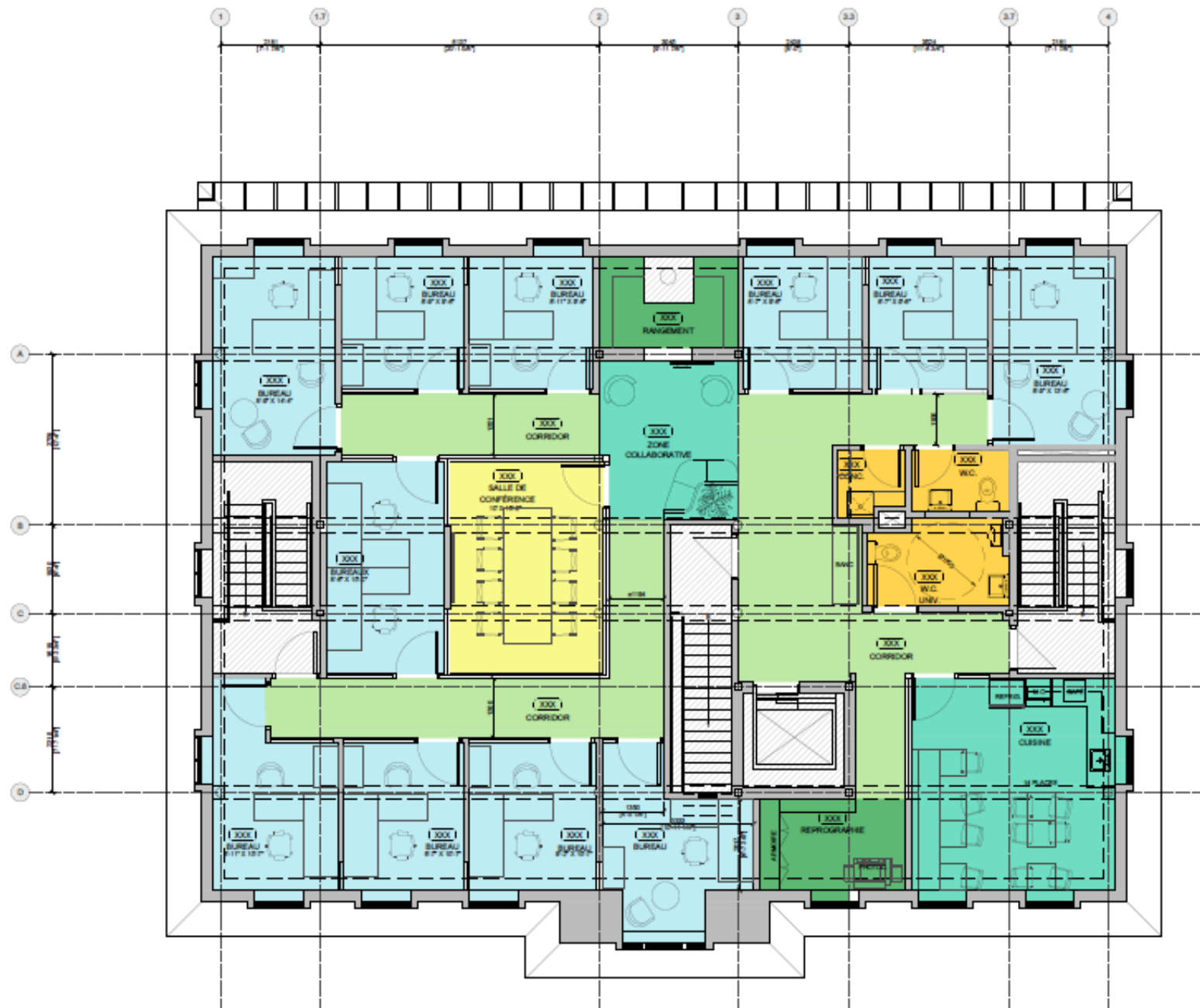
VILLE DE CHATEAUFORT-RIHER

CONCRETE

# PLAN D'AMÉNAGEMENT DES BUREAUX ADMINISTRATIFS



# PLAN D'AMÉNAGEMENT DES BUREAUX ADMINISTRATIFS



# PARLONS CHIFFRES

## A3C :

patrimoine préservé, coûts évités, valeur et rayonnement garantis

**Avantage :** on protège un actif, on centralise les services, on évite la construction de bâtiments neufs.



### Structure externe (coquille)

1.5 M\$

Dépôt au PEP

Aucune urgence



### Aménagement administratif

Bureaux / Aménagement paysager / Signalétique

1.2 M\$

Règlement d'emprunt sur 20 ans



### Frais annuels

33 000\$/ an



### Valeur d'un actif immobilier / transfert de propriété 1\$

Remboursement d'une marge de crédit de 50 000\$

## SANS CE PROJET



Le projet A3C est, de loin, le scénario le plus responsable, le moins coûteux, le plus légalement solide, le plus rassembleur et le plus cohérent avec notre identité.

Abandonner aujourd'hui placerait la Ville dans une spirale de dépenses beaucoup plus lourdes et dans une perte de contrôle sur un bâtiment stratégique.

- ❑ Perte de contrôle du bâtiment (retour au syndic);
- ❑ Risque de vente privée → condos;
- ❑ Mobilisation citoyenne garantie;
- ❑ Obligation légale de reconstruire une caserne ailleurs 6 à 13 M\$;
- ❑ Obligation probable de rénover l'hôtel de ville actuel (non conforme, insuffisant, dispersion des services);
- ❑ Perte d'une occasion que la Ville n'aura plus avant 20 ans.



**AUX TROIS  
COUVENTS** | *lieu de DÉCOUVERTES  
HISTORIQUES ET ARCHÉOLO*

# CA-AUX TROIS COUVENTS

Madame Virginie Gobeil, présidente



# **HISTORIQUE DU VIEUX COUVENT**

Madame Madeleine Landry

Madeleine Landry

Le site  
du **Vieux couvent**  
de **Château-Richer**



Le Port de ...  
...  
... (1821)





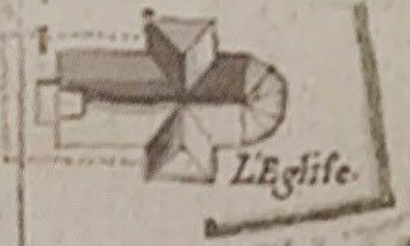


George Heron (1877)



de la tour de l'abbaye  
de l'abbaye et Coelbarn. Ces doubles ruines restent debout  
durant 20 ans et leur silhouette familière ne disparaît  
qu'après la destruction du moulin est démolie.



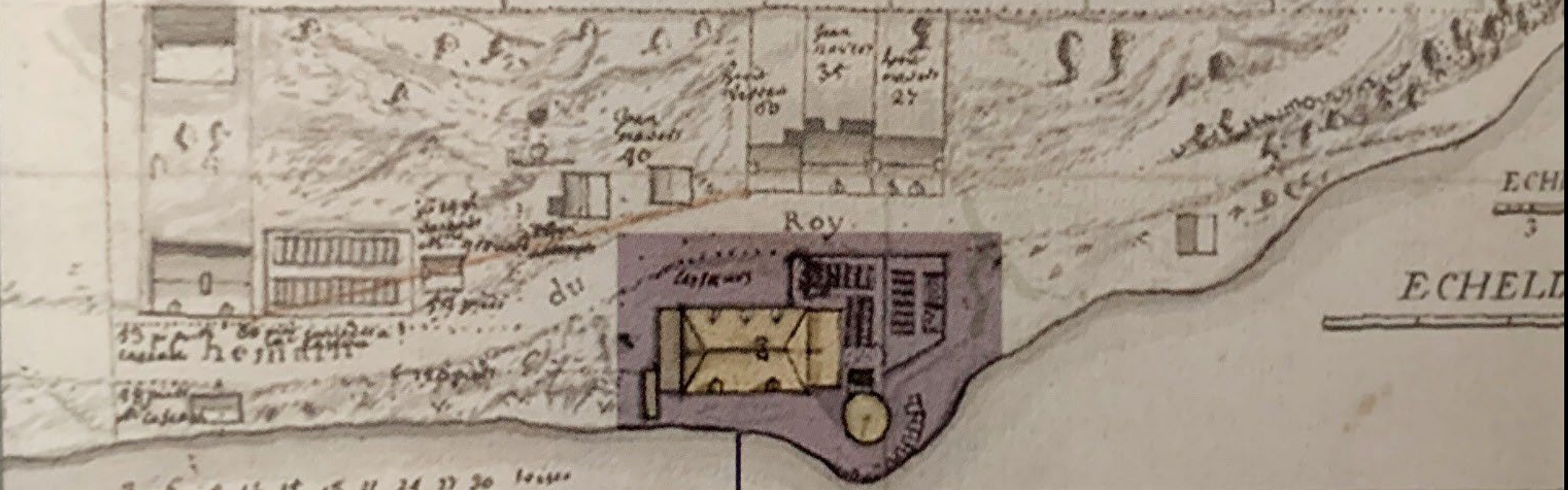


Terrain du Presbi.

bonne ligne de 100 p. 9 parts d'après jusqu'au terrain du presbitaire

Coteau du Village

130 p. de terrain à 20 p. de l'eglise le 27 Juin 1762



3 6 9 12 14 15 17 24 30 10000  
ligne de 120 toises ou 4 arpents

FLEUVE.

S<sup>T</sup>.

LAURENT.









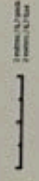
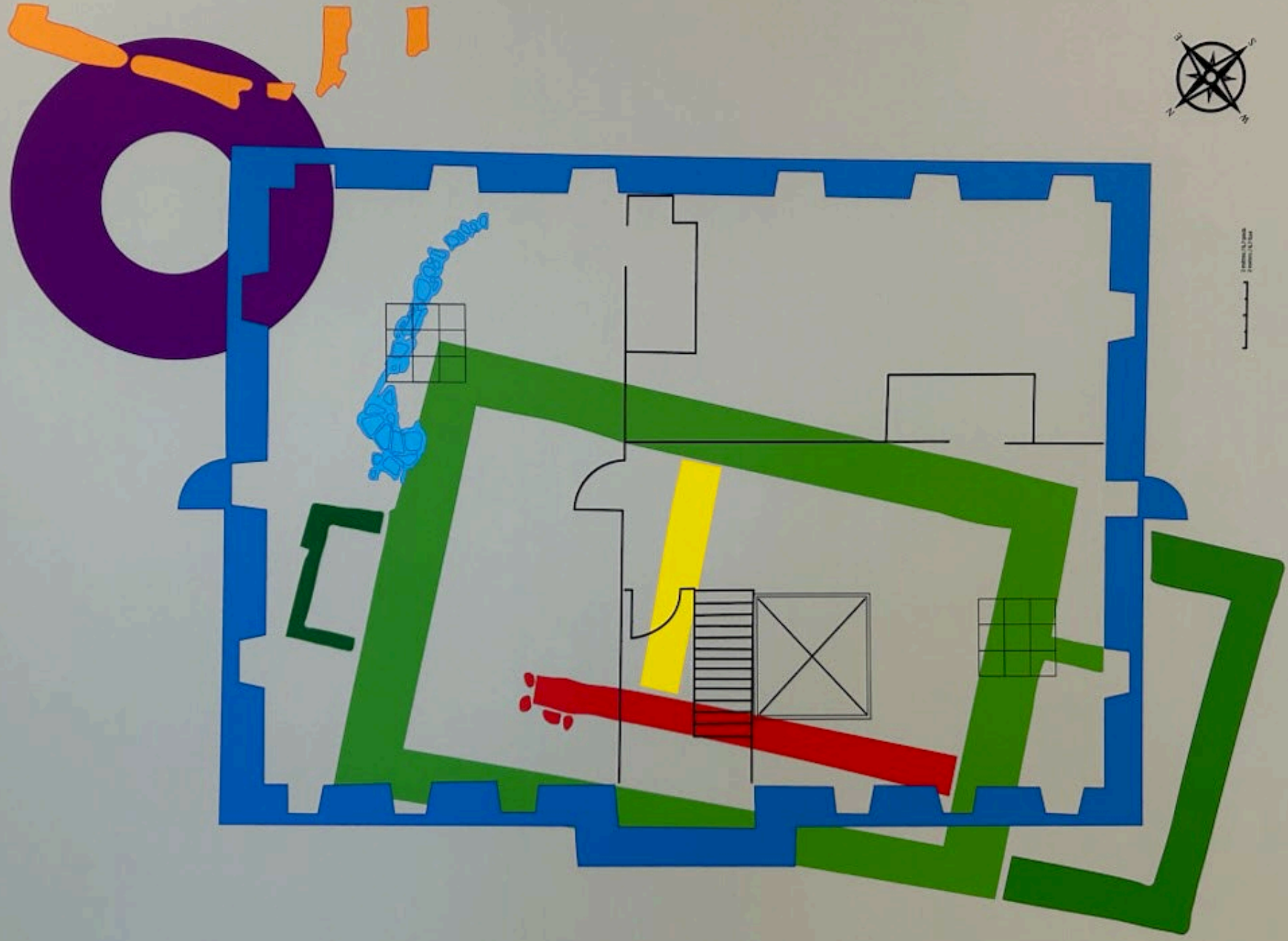












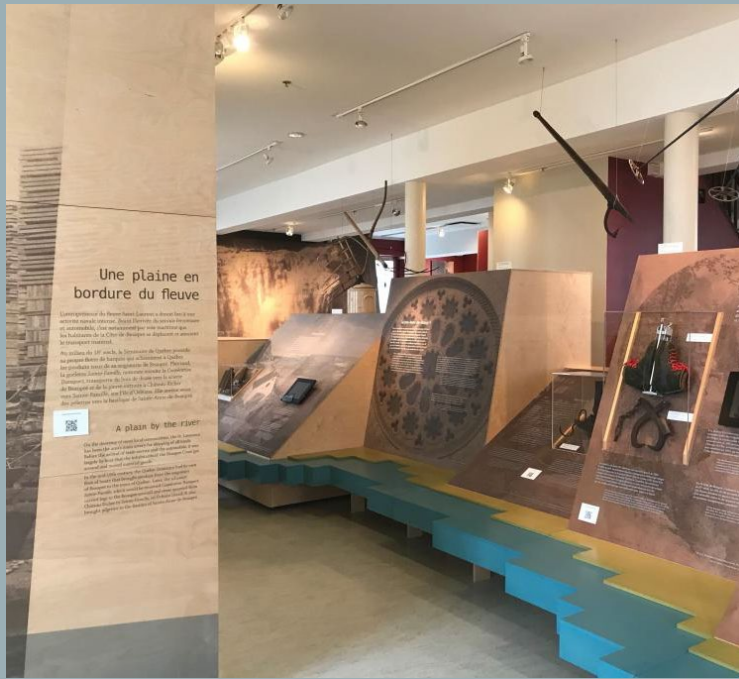
Moulin à vent banal (1650-1695) / prison (attestée en 1752) ■ Murs des premiers et deuxième couvents (1694-1759) ■ Système de drainage







**«UNE VOCATION CULTURELLE QUI SE RENOUVELLE AVEC LE MILIEU»**



- ❖ Culture – Patrimoine – Généalogie – Archéologie – Mémoire vivante – Création locale

# UN COMITÉ ÉLARGI POUR IMAGINER, ADAPTER ET INNOVER

- ❖ Nouveau CA
- ❖ Comité élargi
- ❖ Citoyens
- ❖ Partenaires du milieu
- ❖ Co-construction
- ❖ Innovation
- ❖ Inclusion





# UN LIEU VIVANT, MULTIFACETTÉ ET INCLUSIF

- ❖ Découvrir
- ❖ Participer
- ❖ Animer
- ❖ Transmettre
- ❖ Contribuer
- ❖ Rassembler





25 novembre 2025

Projet de mise aux normes d'une partie  
de la caserne





# Plan de présentation

Introduction

Contexte actuel

Objectifs

Santé des pompiers

Nos installations

Les retombées

Conclusion





# INTRODUCTION




La sécurité de notre communauté repose sur la rapidité et l'efficacité de nos pompiers. Bien que nos installations aient permis de répondre aux besoins de base pendant plusieurs années, aujourd'hui elles ne correspondent plus aux standards modernes d'un service d'urgence.






- « La sécurité des citoyens commence par la sécurité des pompiers. »
  
- « Sans décontamination, nos héros ramènent le danger chez eux. »

# Contexte actuel



-  **Conditions de travail précaires** : absence de vestiaires adaptés, de zones de repos et de locaux fonctionnels.
-  **Absence de décontamination** : les pompiers ramènent sur leurs équipements des particules toxiques et cancérigènes après chaque intervention.
-  **Infrastructures limitées** : espace insuffisant pour les véhicules et leur entretien.
- Sans espace dédié, ces contaminants se répandent dans les lieux de travail, exposant les pompiers et leurs familles à des risques graves.

La décontamination est aujourd'hui un sujet de l'heure dans le domaine de la sécurité incendie. Les études démontrent que les pompiers sont davantage exposés aux cancers et maladies respiratoires en raison des substances toxiques présentes dans les fumées et résidus d'incendie.

-  **Risque sanitaire** : exposition répétée aux hydrocarbures, métaux lourds et particules fines.
-  **Protection des pompiers et de leurs proches** : sans décontamination, les contaminants se propagent jusque dans les domiciles.
-  **Impact organisationnel** : augmentation des absences pour maladie, baisse d'efficacité opérationnelle et coûts accrus pour la municipalité.

# Objectifs



La réfection de la caserne vise à transformer une partie du bâtiment en une infrastructure moderne et sécuritaire.

- ✓ Créer des espaces adaptés pour les véhicules et équipements.
- ✓ Aménager des vestiaires et zones bureau, salle de formation
- ✓ **Installer une zone de décontamination complète** : douche, lavage des équipements, ventilation spécialisée.
- ✓ Zone tampon entre le garage et les espaces de vie.
- ✓ Répondre aux normes actuelles de santé et sécurité au travail.

# La santé des pompiers



Le Québec reconnaît désormais **15 types de cancers** comme liés au métier.

**Cancer du cerveau, de la vessie, du rein , des poumons, lymphome non hodgkinien, myélome multiple , cancer de la peau, de la prostate, du testicules, colorectale, œsophage , estomac pancréas, mésothéliome, cancer du larynx,**

- **Risque accru** : les pompiers ont un risque de diagnostic de cancer **9 % plus élevé** et un risque de décès par cancer **14 % plus élevé** que la population générale.
- **CNESST** : souligne que les substances cancérogènes présentes dans la fumée s'accumulent sur les habits de combat et augmentent le contact cutané et l'inhalation. Ces agents s'infiltrent dans les habits de combat , les équipements et même sur la peau. Sans décontamination ,ils sont ramenés dans les espaces communs et parfois jusqu'à la maison.
- **CNESST** recommande des mesures de décontamination pour limiter ces risques.

**Conclusion** : L'absence de décontamination dans une caserne expose directement les pompiers à des risques graves et coûteux pour la société (maladies, indemnisations, absences prolongées).

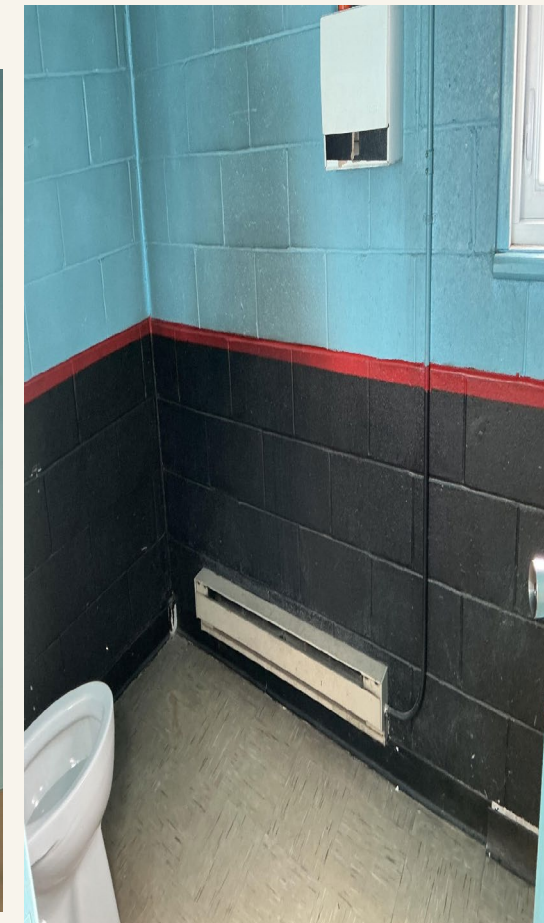
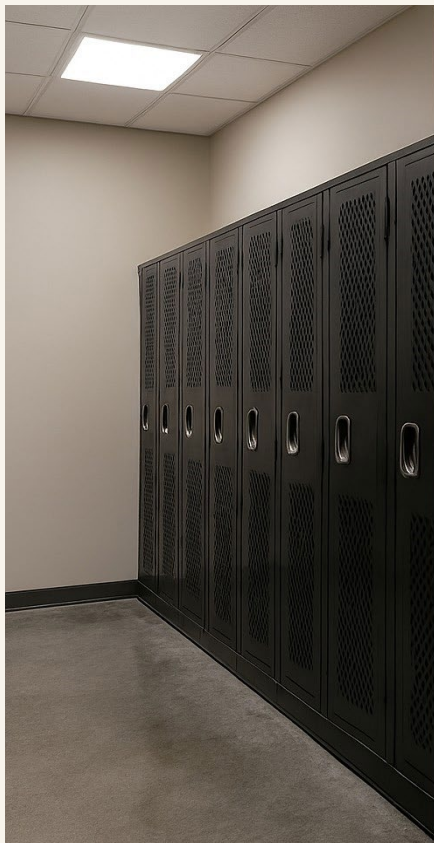
# Salle de formation / réunion





**Nos installations actuelles**

# Salle de bain sans douches ni vestiaires



# Cuisine



# Salle de lavage



# Bureau du directeur







# Caserne



# Les retombées



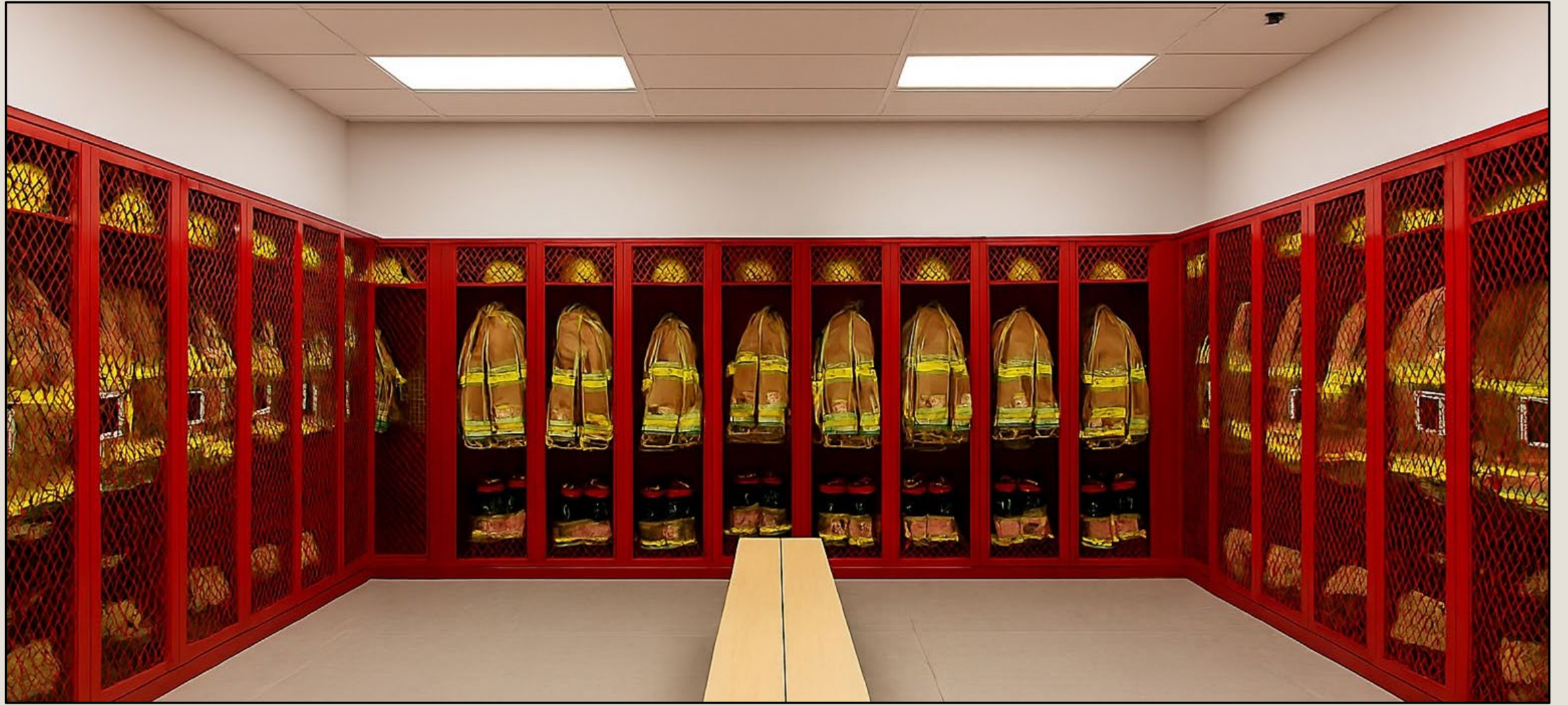
-  **Sécurité publique renforcée** : des pompiers en meilleure santé et mieux équipés interviennent plus rapidement et efficacement.
-  **Bien-être des pompiers** : amélioration des conditions de travail et réduction des risques de maladies professionnelles.
-  **Confiance citoyenne** : une caserne mise aux normes de façon évolutive reflète l'engagement de la municipalité envers la protection de sa population.
-  **Investissement durable** : réduction des coûts liés aux absences, aux maladies et aux réparations improvisées.



# Conclusion

- Nous avons l'opportunité de transformer un garage en une véritable caserne. En agissant maintenant, nous renforçons la confiance des citoyens et assurons une réponse rapide et efficace lors des urgences.
- La réfection de la caserne n'est pas un projet de confort, mais une **nécessité vitale**. Elle permettra de protéger non seulement les citoyens, mais aussi la santé de ceux qui les défendent chaque jour.
- Les projets de casernes modernes au Québec se situent généralement entre **6 et 13 M\$**, selon la taille et les équipements inclus. L'ajout d'une **zone de décontamination est désormais considéré comme un standard**.

**« Sans décontamination, nos héros ramènent le danger chez eux. »**



# MERCI



MARIE-JOSÉE **DESCHÊNES**  
architecte



# L'AUDIT

Un carnet de santé

Le centre de  
généalogie,  
des archives  
et des biens  
culturels  
de Château-  
Richer





# GÉNÉALOGIE



- ❖ Service d'accompagnement à la recherche et accès à la documentation;
- ❖ Ateliers "comment construire son arbre généalogique";
- ❖ Accueil des visiteurs d'origine locale, nationale et internationale, descendants de familles souches.

# Archives

- ❖ Documents d'archives accessibles à la population;
- ❖ Collection de photos anciennes de Château-Richer et ailleurs sur la Côte de Beaupré;
- ❖ Collection de tableaux.

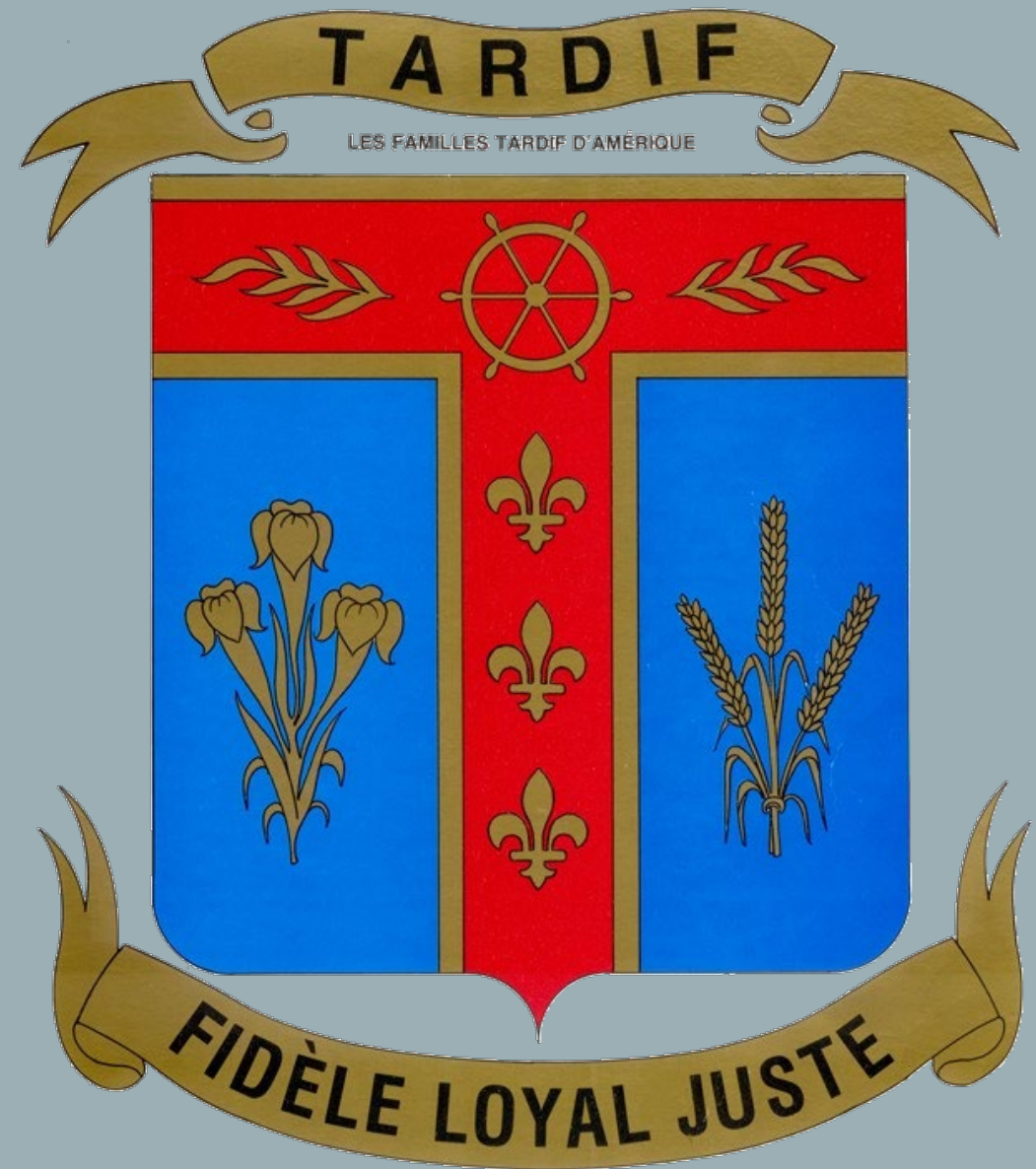


# Mise en valeur et interprétation du patrimoine local, projets spéciaux

- ❖ Panneaux généalogiques;
- ❖ Calendrier;
- ❖ Restauration du vieux cimetière;
- ❖ Projets futurs...



L'AFTA





 **OLIVIER LE TARDIF (1602-1645)**  
Fondateur de Château-Richer  
Founder of Château-Richer

Olivier Le Tardif fut notamment interprète de langues autochtones et conseiller de Champlain, procureur de la Nouvelle-France, commandant de la flotte de la Compagnie des Cent-Associés, juge prévôt et fondateur de Château-Richer.  
En avril 1645, il acquiert un hélième de la Compagnie de Basopré. Devenu seigneur de la Côte-de-Beaupré, avec le titre de « premier général et spécial », il s'installe à Château-Richer et accorde de nombreuses concessions. En 1648, il épouse Barbe Estard.

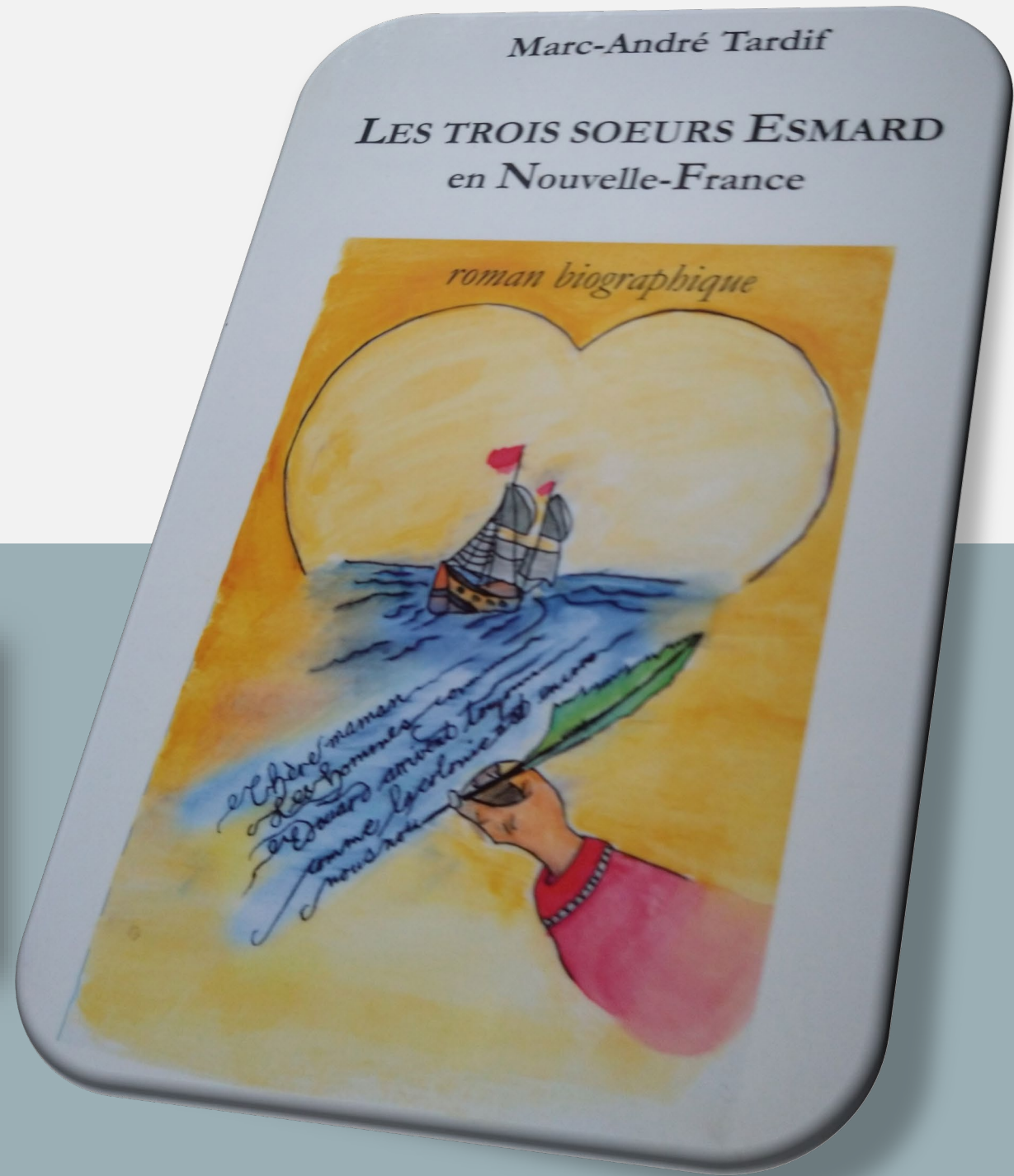
# Un lègue à Château-Richer



# LES PROJETS SE POURSUIVENT

Handwritten document in French, dated May 1648, from the parish of Saint-Barthélemy in La Rochelle. The text includes the names of family members and a signature: *Antoine Levrin*, *Barba d'Amad*, *Denard*, *Maguart*, and *Julien de Lontieu*. The document is written in a cursive script.

Les jolies signatures de la famille ESMARD en mai 1648 à  
La Rochelle – paroisse Saint-Barthélémy





# CHÂTEAU-RICHER PREMIÈRE PAROISSE EN MILIEU RURAL

## TERRE 65

Six arpents de front (351 m)



## LES CENSITAIRES DE 1652 À 1700 \*

- 1652 – 1673 Jean COCHON (CAUCHON) dit Lamothe (décès), époux de Jeanne ABRAHAM
- 1674 – 1685 Jacques COCHON (décès), fils de Jean et époux de Barbe-Delphine LETARDIF (TARDIF)
- 1674 – 1692 Marguerite COCHON, fille de Jean et épouse de Jean GAGNON, fils de Pierre
- 1674 – 1693 Jean COCHON fils (décès), époux de Madeleine MIVILLE (MINVILLE)
- 1685 – 1702 Barbe-Delphine LETARDIF (décès), veuve de Jacques COCHON, fils de Jean
- 1685 – Enfants héritiers (dix) de Jacques COCHON, fils de Jean, et de Barbe-Delphine LETARDIF
- 1692 – 1703 Jacques COCHON fils (décès), époux de Geneviève PLANTE
- 1693 – Enfants héritiers (onze) de Jean COCHON fils et de Magdeleine MIVILLE



OLIVIER LE TARDIF (1602-1665)  
Explorateur et découvreur  
de la région du Grand Nord  
canadien.  
Il fut le premier à traverser  
le Canada du nord au sud.  
Il découvrit le lac des  
Étoiles et le lac de la  
Trinité.  
Il fut le premier à découvrir  
le Canada du nord au sud.  
Il fut le premier à découvrir  
le Canada du nord au sud.  
Il fut le premier à découvrir  
le Canada du nord au sud.



OLIVIER LE TARDIF  
1602 - 1665  
ARRIVE EN NOUVELLE-FRANCE EN 1618.  
COMMISSAIRE DE CHAMPLAIN. PUIS DES CENT-ASSOCIES  
CO-SEIGNEUR ET JUGE PREVOYANT DE LA COTE DE BEAUPRE  
FONDATEUR DE CHATEAU-RICHER.  
PRINCIPAL ANCEstre - AVEC BARBE-ESMARD DES  
INTEGRALE DANS LA CRYPTe DE L'EGLISE DE CHATEAU-RICHER  
LES FAMILLES

Le  
comité  
des sages







LES VRAIS VISAGES DE CHÂTEAU-RICHER :

UN PATRIMOINE VIVANT, —————●

- Conservation
- Mise en valeur

UN RICHE PRÉSENT, LE SENS DE LA MODERNITÉ... —●

- Mise en œuvre



# LE DÉVELOPPEMENT STRATÉGIQUE

Monsieur Jean-Paul Desjardins

# LA VILLE DE CHÂTEAU-RICHER

## PLANIFICATION STRATÉGIQUE 2026-2028 (et un aperçu des enjeux jusqu'en 2036)

MRC DE LA CÔTE-DE-BEAUPRÉ



LES VRAIS VISAGES DE CHÂTEAU-RICHER :

UN PATRIMOINE **VIVANT**,

UN **RICHE** PRÉSENT, LE SENS DE LA MODERNITÉ...

UN AVENIR **RÉFLÉCHI**

Conservation

Mise en valeur

Mise en œuvre

Développement

# PLANIFIER : UN PROCESSUS CONTINU

- Une démarche entreprise au cours des 24 derniers mois;
- Un accompagnement basé sur l'écoute, sur la validation, sur la recherche et sur la réflexion;
- Des rencontres avec quatre groupes de travail pour connaître leurs perceptions et leur vision;
- Près d'une trentaine d'entrevues stratégiques;
- Quelques trois mille pages de documents analysées;
- Des consultations menées auprès de différents partenaires (MRC, Développement Côte-de-Beaupré, MCC, CUM, etc);
- Résultat: un outil de travail intégré, une vision commune à partager, sur laquelle s'appuyer, qui requiert **constance, continuité et cohésion**.

# Un ADN exceptionnel et diversifié

- Une ville-centre;
- Un patrimoine nature, un riche paysage culturel (littoral, forêt, paliers d'observation, agriculture, noyau villageois), un patrimoine environnemental grandiose;
- Une localisation recherchée et une personnalité remarquée;
- La vision de Château-Richer intègre deux ensembles bien spécifiques, en ayant en toile de fond le **citoyen** :



# Soutenir la vision stratégique

## CINQ ACTIONS STRATÉGIQUES PORTEUSES

- Une gouvernance citoyenne positive et inclusive;
- La MAISON DU CITOYEN (rencontre, communication, mise en valeur du patrimoine nature, généalogie, services publics);
- La MAISON DES JEUNES (activités, échanges, initiation à la gestion d'une ville, implication);
- Le parcours urbain et villageois Castellum, des familles-souches mises à l'honneur;
- Le Noël d'Olivier: un marché de Noël, éclaté, qui présente tous les visages de Château-Richer.



# PROJETS ET OPPORTUNITÉS À CONSIDÉRER OU À SAISIR

- **Le noyau villageois** : espace des loisirs, escalier-observatoire, espace culturel Richard-Verreau, plaquette interactive, édifice Aux Trois Couvents, monument Olivier dit Tardif. Plan complet existant;
- **Le littoral de Château-Richer**: études et propositions;
- **Parcs et espaces verts** : plan directeur;
- **Projet Signature** : Développement Côte-de-Beaupré;
- **Aux Trois Couvents**, parc régional de conservation de la rivière Sault-à-la-Puce, projet d'usine d'eau potable et réseau d'aqueduc et d'égouts, trois projets portés par la ville de Château-Richer;
- **Quatre projets privés** : KCR Karting, Altéra, le Moulin du Petit Pré et édifice Gosselin.

(SUITE)

## OPPORTUNITÉS

- Aux Trois Couvents: la Maison du Citoyen;
- Réaménagement du parvis de l'Église;
- Accès au littoral: la plage Gilles et la base nautique Gravel;
- La naissance du parc régional de conservation du Sault-à-la-puce;
- Transformation partielle du boulevard Sainte-Anne en boulevard urbain;
- Deux projets d'aménagement et de construction collaboratifs et citoyens.

Merci!





## **UN PETIT MOT**

Monsieur Bernard Paré, directeur général

**UN PETIT  
MOT**

Monsieur Jean-François Guillot,  
Directeur général et greffier-trésorier



*MRC<sup>de La</sup> Côte-de-Beaupré*  
*Nature et culture en harmonie!*

# PÉRIODE DE QUESTIONS





MERCI