



Budget 2026 et PTI 2026-2028

26 janvier 2026



Contexte

1

Budget 2026 : Un budget de transition

Le budget 2026 s'inscrit comme un budget de transition responsable, dans le contexte de l'entrée en fonction d'un conseil municipal renouvelé.

2

Assurer la continuité dans un contexte économique exigeant

Ce budget vise d'abord à maintenir les services municipaux et la qualité de vie, malgré un contexte économique marqué par la hausse des coûts liés aux biens, aux services, aux contrats, aux matières résiduelles et aux infrastructures.

3

Mise à jour du rôle d'évaluation et outils fiscaux pour plus d'équité

Dans le contexte de la mise à jour du rôle d'évaluation, le conseil a fait des choix réfléchis et utilisé des outils fiscaux, dont des taux différenciés, pour atténuer les impacts et assurer l'équité pour les contribuables.

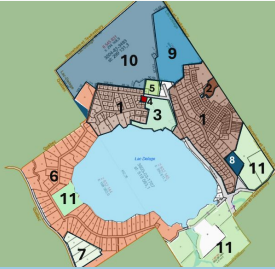
4

Préparer l'avenir avec rigueur et responsabilité

Ce budget pose les bases d'une planification stratégique et financière à long terme, dans la perspective d'assurer un développement durable et responsable pour la Ville.

Nouveautés

0
1



Taxation par secteur et taux variés

Pour une plus grande équité entre les citoyens, il y a désormais des taux de taxation différents selon le secteur et les catégories d'immeubles.

Taxation sur l'eau

L'aqueduc est maintenant taxé selon la consommation pour les **immeubles non résidentiels**.

0
3



Réserves financières

La création de deux réserves financière sur 10 ans reflète une approche de gestion responsable des finances de la Ville.

0
2



Faits saillants

Création de réserves financières sur une période de 10 ans

- 235 000\$ pour la voirie
- 350 000\$ pour le traitement des eaux

Rôle d'évaluation

+26%

Budget de fonctionnement

sans réserve

+10.5%

avec réserve

+13.7%

Compte de taxes

sans réserve

252\$ (+5.6%)

avec réserve

411\$ (+9.2%)

Sommaire du budget

Sans réserve : **+188 403\$** (+10.5%)
 Avec réserve : **+246 907\$** (+13.7%)

Détail de l'augmentation :

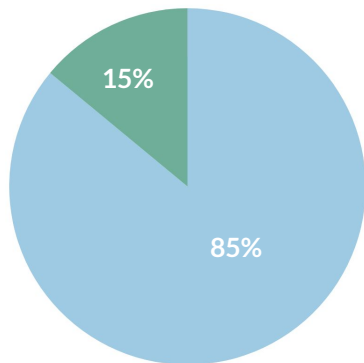
Masse salariale	111 000 \$
Planification stratégique et financière	30 000 \$
Voirie	22 000 \$
Entretien de la machinerie	14 000 \$
Autre	12 000 \$
Total augmentation	189 000 \$

Revenus	2026	2025
Taxes Foncières	1 357 741 \$	1 165 480 \$
Tarififications	275 131 \$	340 453 \$
Services rendus	12 400 \$	8 975 \$
Autres	125 351 \$	75 000 \$
Transferts	207 510 \$	204 850 \$
Affectation	10 750 \$	5 742 \$
Sous-total	1 988 883 \$	1 800 501 \$
Réserves	58 505 \$	0 \$
Total Revenus	2 047 388 \$	1 800 501 \$

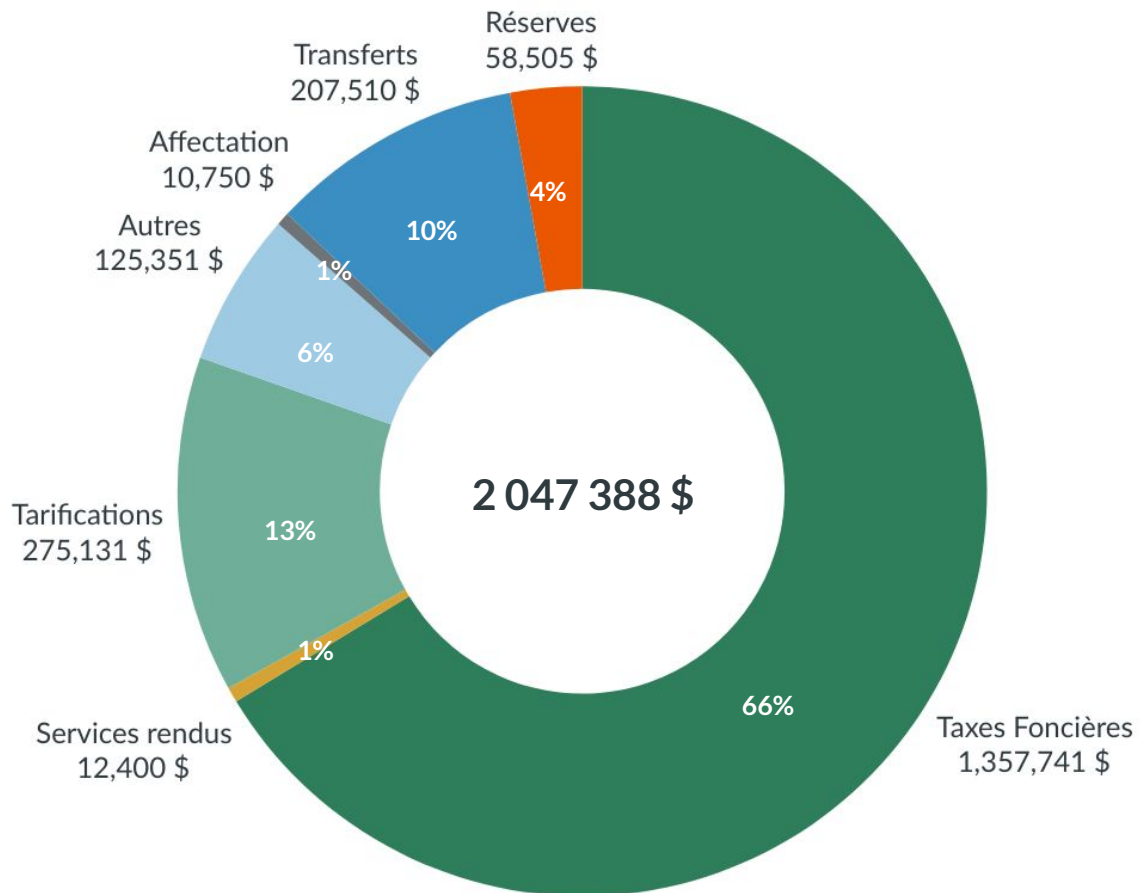
Dépenses	2026	2025
Administration générales	386 746 \$	363 727 \$
Sécurité publique	250 665 \$	242 094 \$
Transport	285 783 \$	230 992 \$
Hygiène du milieu	294 439 \$	293 479 \$
Urbanisme et dév. économique	209 640 \$	125 062 \$
Loisir et culture	62 230 \$	53 137 \$
Frais de financement (intérêts)	317 897 \$	328 804 \$
Service de la dette (capital)	145 501 \$	124 678 \$
Affectation	35 981 \$	38 508 \$
Sous-total	1 988 883 \$	1 800 481 \$
Réserves	58 505 \$	0 \$
Total Dépenses	2 047 388 \$	1 800 481 \$

Sources des revenus

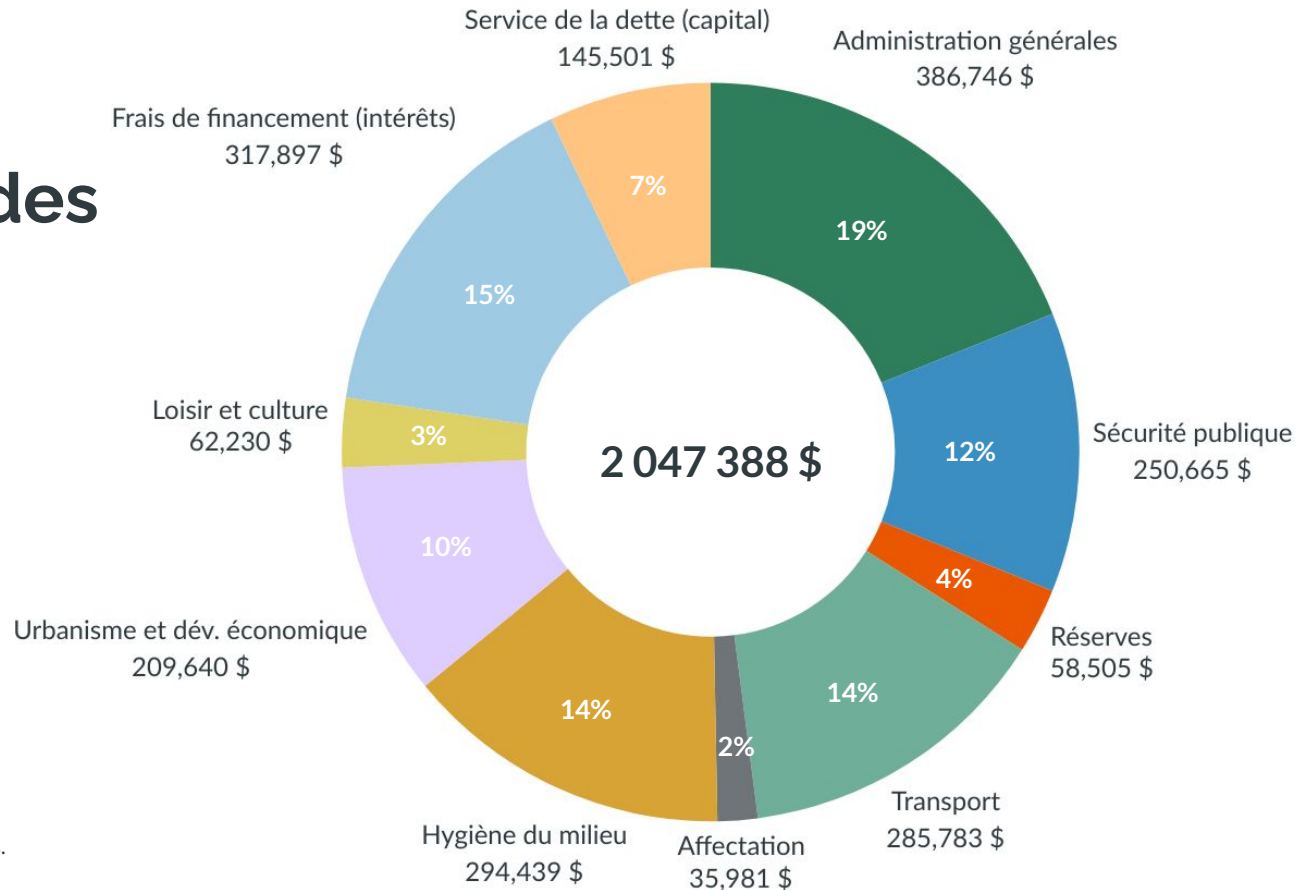
Provenance des revenus



- Résidentiel
- Commercial



Répartition des dépenses



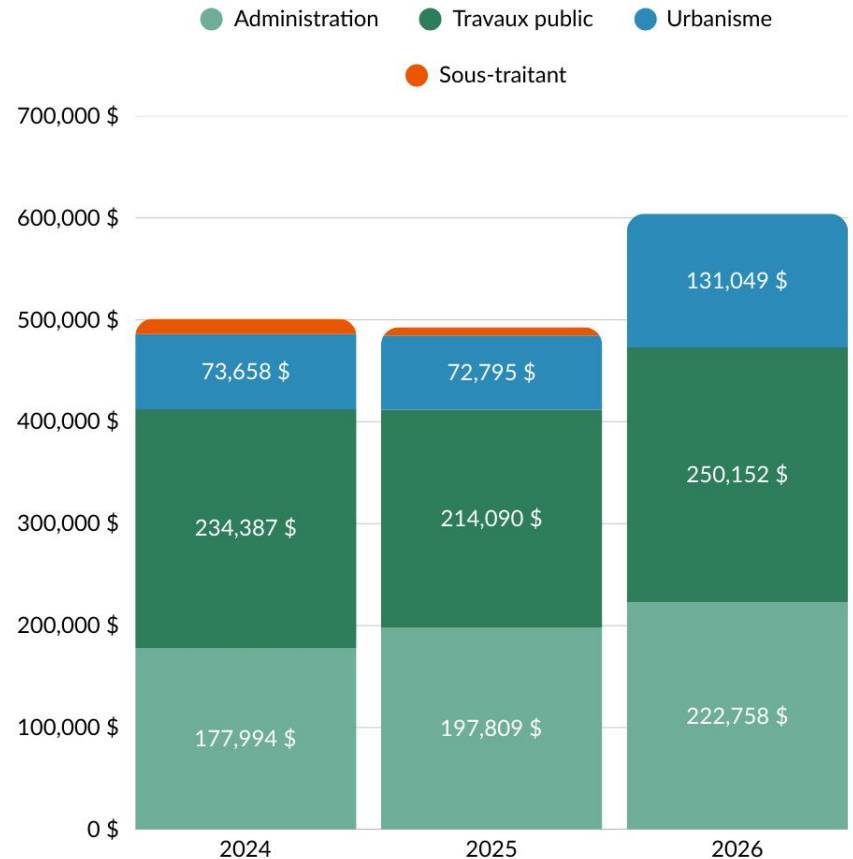
Note: La masse salariale est redistribuée à l'intérieur de chacun des postes de dépenses.

Détail de la masse salariale

La masse salariale représente au total 29.3% des dépenses du budget et elle augmentera en 2026 de 111 000\$ (+ 22.6%).

La hausse s'explique principalement par des choix structurels visant à réduire la sous-traitance, à maintenir des services efficaces pour les citoyens et prévoir la modernisation des règlements d'urbanisme.

Elle inclut également une augmentation salariale générale de 3 %.



Taxation

Taux de taxation	2026	2025
Résidentiel	0.7390	0.8487 *
Non résidentiel	1.9711	1.7182
Terrain vague	1.7982	0.9724
Récréatif	0.8991	-

* Notes: inclus désormais SQ et MRC qui étaient distinctes en 2025

Tarification des services	2026	2025
Aqueduc et égout		
- résidentiel	445\$	700\$
- 2 logements	800\$	1 225\$
Non résidentiel		
- Aqueduc	0.8228 / m3	700\$
- Égout	480\$	
Matières résiduelles		
- résidentiel	227\$	255\$
- 2 logements	409\$	500\$
non résidentiel	1 590\$	0\$
Vidange fosses septiques	120\$	120\$

Réserves financières	2026
Voirie (par tranche de 100 \$ d'évaluation)	0.01417
Aqueduc et égout (fixe)	
- résidentiel	84\$
- 2 logements	151\$
- non résidentiel	129\$

Impact sur le compte de taxes

Simulation 1 :
Rue des Cimes
(avec services)

	2026	2025
Évaluation	338 700 \$	262 100 \$

+ 76 600 \$

+ 29 %

Foncière (du 100\$ d'évaluation)	0.739	0.759
Police (du 100\$ d'évaluation)	-	0.0537
MRC (du 100\$ d'évaluation)	-	0.036
Aqueduc et égout	444,67 \$	700,00 \$
Matières résiduelles	227,00 \$	255,00 \$
Dettes	93,95 \$	- \$
Sous-total	3 268,61 \$	3 179,45 \$

sans réserves :

+ 89.16 \$

+ 2.8 %

Réserves	131,97 \$	- \$
Total compte taxes	3 400,58 \$	3 179,45 \$

avec réserves :

+ 221.13 \$

+ 7.0 %

Impact sur le compte de taxes

Simulation 2 :
Rue des Sentiers
(avec services)

	2026	2025
Évaluation	529 100 \$	416 400 \$

+ 112 700 \$

+ 27 %

Foncière (du 100\$ d'évaluation)	0.739	0.759
Police (du 100\$ d'évaluation)	-	0.0537
MRC (du 100\$ d'évaluation)	-	0.036
Aqueduc et égout	444,67 \$	700,00 \$
Matières résiduelles	227,00 \$	255,00 \$
Dettes	159,59 \$	- \$
Sous-total	4 741,31 \$	4 488,99 \$

sans réserves :

+ 252.32 \$

+ 5.6 %

Réserves	158,95 \$	- \$
Total compte taxes	4 900,26 \$	4 488,99 \$

avec réserves :

+ 411,27 \$

+ 9.2 %

Impact sur le compte de taxes

Simulation 3 :
Avenue du rocher
(sans services)

	2026	2025
Évaluation	1 154 500 \$	912 800 \$

+ 241 700 \$

+ 26 %

Foncière (du 100\$ d'évaluation)	0.739	0.759
Police (du 100\$ d'évaluation)	-	0.0537
MRC (du 100\$ d'évaluation)	-	0.036
Matières résiduelles	227,00 \$	255,00 \$
Dettes	22,71 \$	- \$
Vidange fosses septiques	120,00 \$	120,00 \$
Sous-total	8 901,46 \$	8 121,93 \$

sans réserves :

+ 779,53 \$

+ 9,6 %

Réserves	163,59 \$	- \$
Total compte taxes	9 065,05 \$	8 121,93 \$

avec réserves :

+ 943,12 \$

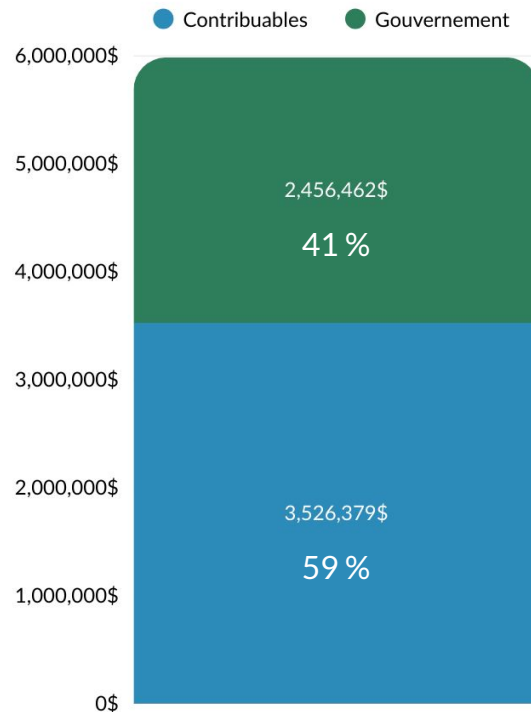
+ 11,6 %

Dettes à Long terme

En 2026, certaines dettes seront combinées et refinancées. Bien que la dette globale soit assumée dans une bonne proportion par le gouvernement, le service de la dette demeure élevé et nous incite à la prudence.

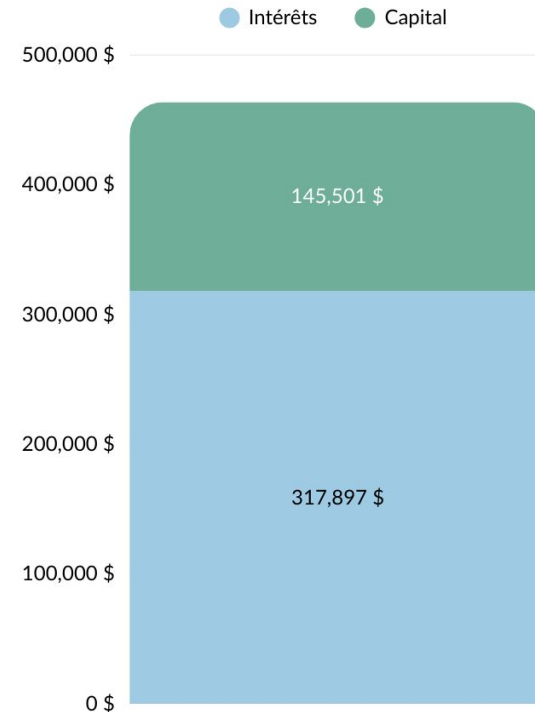
Dettes Totales = 5 982 841 \$

(au 31 décembre 2025)



Service de la dette = 463 398 \$

(22.5% du budget en 2026)



Changements aux collectes



Hiver : 1 collecte / mois

(janvier, février, mars)

Autre : 2 collectes / mois

(les 9 autres mois)

[Vérifiez le calendrier](#)



Aucun changement

Aux 2 semaines



**Remplacement de la collecte de
bacs bruns par des collectes de
sacs de feuilles et de déchets de
jardins**

(Conteneur de matières organiques disponible
à la Ville au besoin)

Changements sur votre compte de taxes

Ajout du descriptif de chaque financement et des réserves sur le compte de taxes.

Escompte de -3% si payé en un seul versement avant le 11 mars 2026.

S.I.F.C.: 020								
DETAIL DES TAXES								
E.A.F.	TAXE	RÉFÉRENCE	CD	ASSIETTE DE LA TAXE	BASE D'IMPOSITION	%	Taux	MONTANT
	FONCIERE RESIDUELLE		G	100\$ Eval. imm. résid.	421800.00		0.739000	3 117.10
	AQUEDUC & EGOUT RES		R	Fixe	1.00		444.670000	444.67
	CUEILLETTE ORDURES		R	Fixe	1.00		227.000000	227.00
	FINANC. #12 - E-2024-01		G	100\$ Eval. imposable	421800.00		0.000344	1.45
	FINANC. #12 - E-2022-01		G	100\$ Eval. imposable	421800.00		0.000007	0.03
	FINANC. #10 - E-2022-01		G	100\$ Eval. imposable	421800.00		0.000366	1.54
	FINANC. #9 - E-2019-01		G	100\$ Eval. imposable	421800.00		0.000076	0.32
	FINANC. #8 -E-2013-02 RES		S	Fixe	1.00		87.280000	87.28
	FINC.#11-E2016-02&2013-01		G	100\$ Eval. imposable	421800.00		61.900000	61.90
	RESERVE VOIRIE		G	100\$ Eval. imposable	421800.00		0.001174	4.95
	RESERVE AQUEDUC&EGOUTRES		R	Fixe	1.00		0.014170	59.77
							83.980000	83.98
AUTRES INFORMATIONS SUR LES TAXES:					APRÈS L'ÉCHÉANCE PÉNALITÉ		TOTAL DU COMPTE	4 089.99
SI LE COMPTE EST ACQUITTÉ EN TOTALITÉ AVANT LE 11 MARS 2026					TAUX D'INTÉRÊT ANNUEL		ARRÉRAGES	149.91
UN ESCOMPTE DE 3% SERA ACCORDÉ					16.00 %		INTÉRÊTS ARRÉRAGES	13.93
VOUS POUVEZ EN FAIRE LE CALCUL VOUS-MÊME OU APPELEZ MÉLISSA							CRÉDIT	
AU 418 848-2417 POSTE #1							PÉNALITÉ	
							MONTANT TOTAL	4 253.83
Ce compte est payable: INSTITUTIONS FINANCIÈRES, VIREMENT INTERAC, CHÈQUE OU AUX BUREAUX (DEBIT)								
IMPORTANT: JOINDRE A CHAQUE VERSEMENT LE COUPON APPROPRIÉ							VOIR VERSO	

Retombées positives

- 01 | Orientations stratégiques pour l'avenir de Lac-Delage
- 02 | Assurance d'une meilleure continuité des opérations
- 03 | Réduction de la dépendance aux sous-traitants
- 04 | Conformité et modernisation des règlements d'urbanisme
- 05 | Constitution de réserves financières responsables



Plan triennal d'immobilisation 2026-2028












Plan triennal d'immobilisations (2026 à 2028)

Description du projet	montants projetés	2026	2027	2028
BÂTIMENTS MUNICIPAUX				
Toiture de la sation de pompage (eau potable)	2 000,00	2 000,00		
VOIRIE (MATÉRIEL ET VÉHICULES)				
Réservoir diesel au garage date de durabilité minimale (DDM) 10 ans	5 000,00	5 000,00		
Déchettesseuse à feuilles & branches	42 000,00	42 000,00		
Balaie de rue (sur New Holland)	44 000,00	44 000,00		
Génératrice garage mesure d'urgence 10000 W	3 000,00		3 000,00	
PROTECTION DU LAC ET AMÉNAGEMENT				
restauration de la rive à la décharge du lac (rampe d'accès)	500,00	250,00	250,00	
Mesures physiques pour contrer les Bernaches du Canada	200,00	100,00	100,00	
Restauration des cours d'eau contre érosion et restauration	2 000,00		1 000,00	1 000,00
ASSAINISSEMENT DES EAUX USÉES				
Déplacer les géotubes (boues) vers un site autorisé	40 000,00	40 000,00		
Réparation arérateurs (pompes)	15 000,00	15 000,00		
Alésage et gainage conduite sanitaire entre Des Monts et Ave du Lac: plan et devis et travaux	150 000,00	150 000,00		

	FONCTIONNEMENT
	Contributions /usagers
	FOND ENVIRONNEMENT
	RÉSERVE VOIRIE
	RÉSERVE EAU STEU
	REGLEMENT D'EMPRUNT
	TECQ- PRIMEAU
	PVAL
	AUTRES SUBVENTIONS

Plan triennal d'immobilisations (2026 à 2028) suite

Description du projet	montants projetés	2026	2027	2028
EAU POTABLE				
Suivi du puits d'observation; pompes (achat)	1 000,00	1 000,00		
Achat d'une génératrice-pompe Grande-Ligne station eau potable	30 000,00			30 000,00
Ajout d'une purge au bout de la conduite (l'avenue Des Monts) en arrière lots	8 000,00		8 000,00	
Réfection conduite d'eau potable sur des Monts; gainage; TECQ	50 000,00			50 000,00
Panneau électrique du supresseur (disjoncteur) Ave des Monts	10 000,00	10 000,00		
Surpresseur au réservoir d'eau potable. réparation panneau électrique (batteries d'urgence)	4 200,00	4 200,00		
INFRASTRUCTURES MUNICIPALES				
Réaménagement du site des travaux Publics :dome- entrepôt sur dalle, drainage et enclos à matériaux, conteneurs;	100 000,00	75 000,00	15 000,00	5 000,00
Nettoyage de fossés	30 000,00		15 000,00	15 000,00
Traiter les fissures de l'asphalte Ave. du Lac, Ave du Rocher	1 500,00	500,00	500,00	500,00
Réparation ponceau # 2 sur Du Rocher (travaux)	80 000,00	15 000,00	65 000,00	
Réparation ponceau # 3 sur Du Rocher; plan et devis, travaux en 2029	25 000,00			25 000,00
Refaire rue du ruisseau; sanitaire-aqueduc- pluvial - chaussée	700 000,00			700 000,00
Refaire rue du Sentier; sanitaire-aqueduc- pluvial - chaussée				
Refaire rue du Manoir; sanitaire-aqueduc- pluvial - chaussée				
Plan et devis pour appel d'Offres Ruisseau-Sentiers, Manoir	50 000,00		50 000,00	
Réhabilitation de la conduite pluviale principale entre rue du Pied des Pentés et du Manoir et et raccordement au puisard -diffuseurs; plans et devis; montage financier à réaliser	60 000,00		30 000,00	30 000,00

	FONCTIONNEMENT
	Contributions /usagers
	FOND ENVIRONNEMENT
	RÉSERVE VOIRIE
	RÉSERVE EAU STEU
	REGLEMENT D'EMPRUNT
	TECQ- PRIMEAU
	PVAL
	AUTRES SUBVENTIONS

Plan triennal d'immobilisations (2026 à 2028)

suit

Description du projet	montants projetés	2026	2027	e 2028
URBANISME				
Planification stratégique	30 000,00	30 000,00		
SÉCURITÉ				
Glissières de sécurité, Ave du Rocher (4 sections de 15 m)	6 000,00		3 000,00	3 000,00
INFRASTRUCTURES DE LOISIRS ET AMÉNAGEMENT				
Jardin communautaire (bac à compost)	3 000,00	3 000,00		
Parc nautique Av du lac - escalier - stabilisation rive	17 000,00	2 000,00	15 000,00	
Parc nautique Av du lac - ajout d'une section de quai	2 500,00	2 500,00		
Finaliser parc: amphithéâtre, jeux d'eau, sentiers, abreuvoir	150 000,00	150 000,00		
Mise à niveau des bassins de rétention au parc municipal	25 000,00	25 000,00		
	1 686 900,00	681 550,00	640 850,00	859 500,00

-  FONCTIONNEMENT
-  Contributions /usagers
-  FOND ENVIRONNEMENT
-  RÉSERVE VOIRIE
-  RÉSERVE EAU STEU
-  REGLEMENT D'EMPRUNT
-  TECQ- PRIMEAU
-  PVAL
-  AUTRES SUBVENTIONS

PLAN TRIENNAL D'IMMOBILIATION 2026-28

SOURCES DE FINANCEMENT

MONTANTS

Fontionnement	82 000,00 \$
Contributions usagers (abonnement -emplacements- j	19 500,00 \$
Réserve voirie	132 000,00 \$
Réserve aqueduc- égouts	78 200,00 \$
Règlement d'emprunt	195 000,00 \$
TECQ-PRIMEAU	1 025 000,00 \$
Programme amélioration à la voirie locale PVAL	52 500,00 \$
Autres subventions (Hydro-Québec, MENV...)	85 000,00 \$
Fond environnement	700,00 \$
	1 669 900,00 \$

RÉTROSPECTIVE DE L'ANNÉE 2025





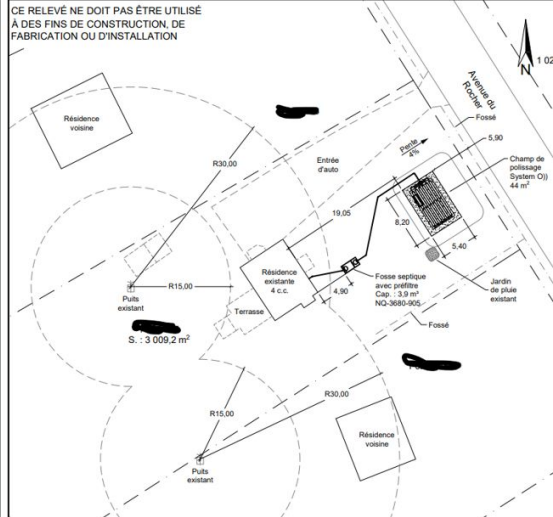
Réfection de la rue du Manoir

Vidange des étangs aérés du Système de Traitement des Eaux Usées STEU



MISE AUX NORMES DES INSTALLATIONS SEPTIQUES

CE RELEVÉ NE DOIT PAS ÊTRE UTILISÉ
À DES FINS DE CONSTRUCTION, DE
FABRICATION OU D'INSTALLATION



Photos 3 et 4 : Champ de polissage et résidence



INSTALLATION DE COMPTEURS D'EAU

- Établissement commercial: manoir, pavillon, garage
- 25 résidences



PLAN D'INTERVENTION 2025 TECQ 2024-2028

Ville de Lac-Delage

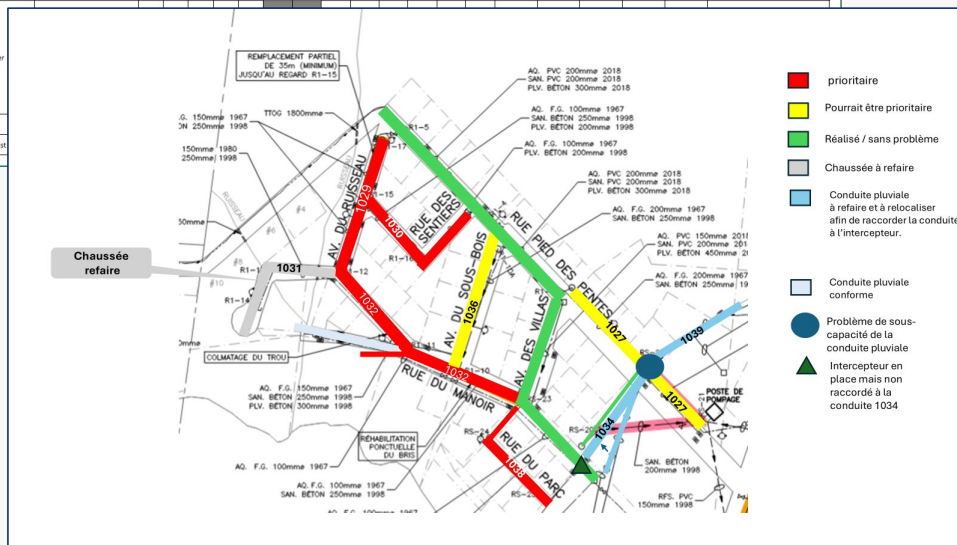
Plan d'intervention pour le renouvellement des conduites d'eau potable, d'égouts et des chaussées



Émis pour : Version finale
2025-10-30
Révision : 00

N/Réf. Tetra Tech : 535177T
V/Réf. : N/A

ANNEXE 5 - SYNTHÈSE DES TRONÇONS INTÉGRÉS																						
Identificateur unique du tronçon intégré	Localisation Nom de la rue du tronçon intégré	Partie	Localisation Début du tronçon intégré	Localisation Fin du tronçon intégré	Longueur des segments (m)			CLASSE D'INTERVENTIONS INTÉGRÉES DES SEGMENTS (A, B, C, D)				INTERVENTIONS PRÉCONISÉES SUR LES SEGMENTS (Suite à l'analyse intégrée)				CÔÛT ESTIMÉ DES INTERVENTIONS PRÉLIMINAIRES				Commentaires ou notes explicatives		
					Longueur (m)	Eau potable	Eau usées (EU)	Eau pluviales (EP)	Chaussées (CH)	Eau potable (EP)	Eau usées (EU)	Eau pluviales (EP)	Chaussées (CH)	Eau potable (EP)	Eau usées (EU)	Eau pluviales (EP)	Chaussées (CH)	Eau potable (EP)	Eau usées (EU)		Eau pluviales (EP)	Chaussées (CH)
R001	Servitude Eau potable	1 de 3	Puits d'aliment d'eau potable	Avenue des Monts	208	208	-	-	S.O.	A	S.O.	S.O.	S.O.	-	-	-	-	-	-	-		
R002	Servitude Eau potable	2 de 3	Puits d'aliment d'eau potable	Avenue des Monts	208	208	-	-	S.O.	A	S.O.	S.O.	S.O.	-	-	-	-	-	-	-		
R003	Servitude Eau potable	3 de 3	Puits d'aliment d'eau potable	Avenue des Monts	208	208	-	-	S.O.	A	S.O.	S.O.	S.O.	-	-	-	-	-	-	-		
R004	Avenue des Monts	1 de 2	Servitude Réservoir d'eau potable	Servitude Réservoir d'eau potable	197	197	-	-	197	A	S.O.	S.O.	A	-	-	-	-	-	-	-		
R005	Avenue des Monts	2 de 2	Servitude Eau potable	Servitude Réservoir d'eau potable	204	204	-	-	204	A	S.O.	S.O.	A	-	-	-	-	-	-	-		
	Réservoir d'eau potable		Réservoir d'eau potable	Avenue des Monts	118	236	66	-	S.O.	D	-	S.O.	S.O.	R	-	-	-	184 788 \$	-	-	184 800 \$	1. Remplacement complet sur le seul tronçon ADDA (fonte grise).
	Avenue des Monts		Servitude Réservoir d'eau potable	Rue des Sources	135	270	135	57	135	A	-	-	A	-	-	-	-	-	-	-	-	-
	Rue des Crans		Avenue des Monts	Avenue du Verger	160	160	160	154	160	A	-	-	A	-	-	-	-	-	-	-	-	-
	Rue des Crans		Avenue du Verger	Avenue du Verger																		
	Avenue du Verger		Rue des Crans	Rue des Crans																		
	Rue des Sources		Extrémité Nord-Est	Extrémité Nord-Est																		



VILLE DE LAC-DELAGE

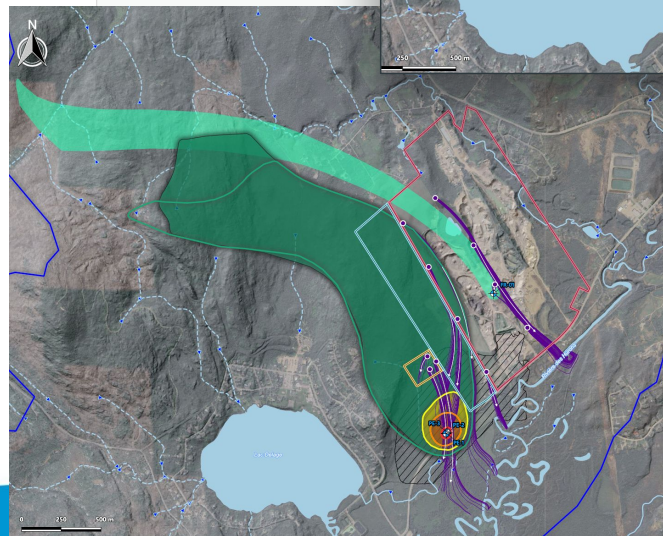
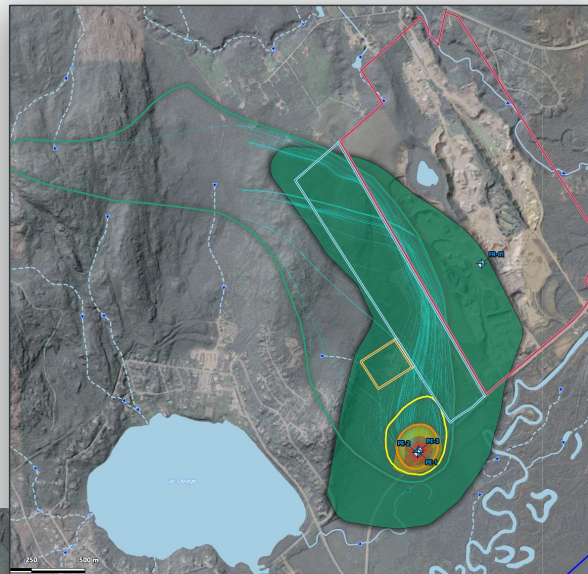
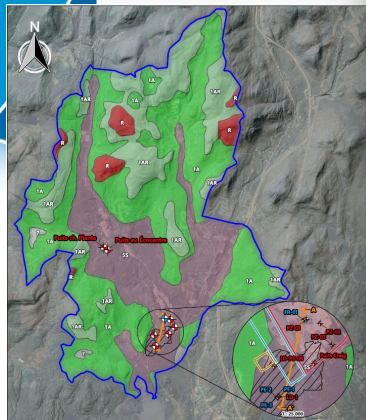
Rapport technique en hydrogéologie

Évaluation de l'impact des activités anthropiques au nord des puits municipaux

N/Ref.
05-5526-16118

présenté par
LAFOREST NOVA AQUA INC.
2425, avenue Watt, bureau 210
Québec (Québec) G1P 3X2
www.LNAqua.com

date
25 novembre 2025



Achat d'un tracteur multifonctions

Kubota L6060HSTCC-1
2025



Gratte - rateau



Broyeur déporté



Souffleuse à neige



Déchetteur

Broyeur feuilles et branches

Balai de rue



Balais EddyNET RTH24-06 (ramasseur)

Des équipements performants et complémentaires



NOUVEAU QUAI - PARC AVENUE DU ROCHER



Réalisé par l'équipe des travaux publics



NOS JEUNES BÉNÉVOLES HONORÉS PAR L'ASSEMBLÉE NATIONALE

Les petits entrepreneurs





FÊTE DE NOËL 2025

Pièce de théâtre



HALLOWEEN 2025





FÊTE DE LA SAINT-JEAN





UNE ÉQUIPE À VOTRE SERVICE!



Merci



DÉPENSES INCOMPRESSIBLES

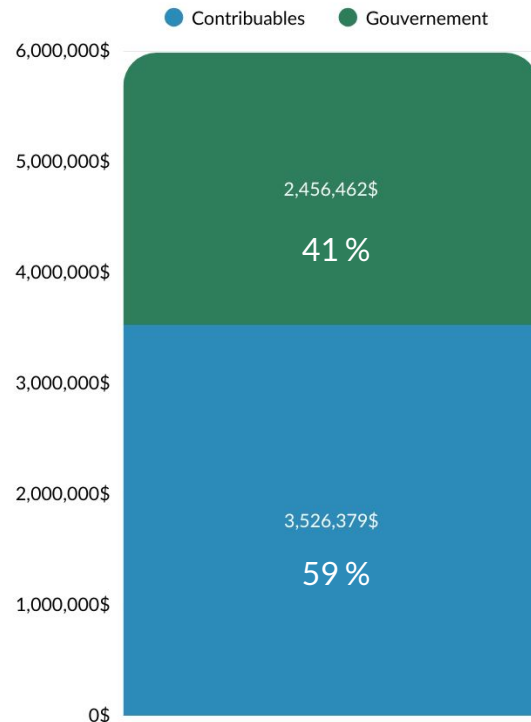
Assurances	31 608 \$	
Salaires	506 650 \$	
Avantages sociaux	134 788 \$	
Dettes	463 398 \$	
Police	62 758 \$	
Incendie	160 091 \$	
Quote-part MRC	35 934 \$	
Quote-part Cour municipi	6 972 \$	
Électricité	56 100 \$	
Essence	15 900 \$	
Immatriculation	3 000 \$	
Vérificateurs	30 000 \$	
Services juridique	29 000 \$	
Services analyse Eaux	16 400 \$	
Groupe Altus	16 000 \$	
Communication	13 200 \$	
Produit chimique	17 000 \$	
Affectation Élection+Fos	12 150 \$	
TOTAL	1 610 949 \$	81%
DÉPENSES IMPRESSIBLE:	1 610 949 \$	79%

Dettes à Long terme

En 2026, certaines dettes seront combinées et refinancées. Bien que la dette globale soit assumée dans une bonne proportion par le gouvernement, le service de la dette demeure élevé et nous incite à la prudence.

Dettes Total = 5 982 841 \$

(au 31 décembre 2025)



Service de la dette = 463 398 \$

(22.5% du budget en 2026)

