

Info APEL3M

PROTÉGER • PRÉSERVER • PROFITER

Bulletin d'information pour le riverain du lac des Trois Milles

Été 2025

SOMMAIRE

MOT DU PRÉSIDENT.....	2
RÉSUMÉ DE L'AGA DU 31 AOÛT 2024.....	2
PLAN D'ACTION 2025.....	2, 3
LES CHANGEMENTS CLIMATIQUES... SES EFFETS SUR LE LAC DES TROIS-MILLES...	
COMMENT Y FAIRE FACE.....	3
LETTRE À TOI, CHER LAC DES TROIS-MILLES.....	4
L'APL3M DIT MERCI À ISABELLE BOULET APRÈS 16 ANS DE DÉVOUEMENT.....	4
SAVIEZ-VOUS QUE.....	4
ÉCLAIRAGE ET ENVIRONNEMENT NOCTURNE Le sommeil et la pollution lumineuse.....	5
SOUS LE CIEL ÉTOILÉ.....	5
« RÉÉVALUATION DES BANDES RIVERAINES », ÉTÉ 2024 RÉSULTATS, ANALYSES ET RECOMMANDATIONS.....	6
CE TEXTE S'ADRESSE À VOUS... SI LA BANDE RIVERAINE DE VOTRE PROPRIÉTÉ A OBTENU UNE COTE DE NON-CONFORMITÉ EN 2024.....	6
CE QUI SE FAIT AFIN DE PRÉVENIR L'INTRODUCTION ET LA PROPAGATION « D'INTRUS » DANS LE LAC DES TROIS-MILLES.....	7
CARTE DE MEMBRE APEL3M ET CAMPAGNE D'ADHÉSION 2025.....	8
ANALYSE DE SOL.....	8
MEMBRES DU CA ET REMERCIEMENTS.....	8
L'ASSEMBLÉE GÉNÉRALE ANNUELLE 2025.....	8

Photo : Marc-André Bouchard

MOT DU PRÉSIDENT

Bonjour, nous avons eu droit à un hiver très enneigé, un printemps plus que pluvieux et un été qui a tardé à venir. Espérons avoir plus de soleil dans les prochains mois car celui-ci a manqué à tous.

Votre exécutif s'est rencontré à plusieurs reprises pour faire les suivis des dossiers et un entre autres m'interpelle, la conformité des bandes riveraines. Je ne veux pas encore discuter de l'importance de la renaturation, du réchauffement du lac sans parler de l'apport de sédiments, etc. Il faut se prendre en main si nous voulons conserver notre lac et si

la bande riveraine de votre terrain a été classée non conforme lors de la tournée de Marie-Christine à l'été 2024, nous pouvons vous aider à l'améliorer.

Cette année nous allons continuer de faire nos suivis sur la qualité de l'eau. La mesure du disque de Secchi (la clarté de l'eau), l'apport en sédimentation et la vérification visuelle des algues bleues et si vous en apercevez, prenez des photos et communiquez avec moi afin de valider

La municipalité fera faire une caractérisation des fossés afin d'évaluer l'apport de sédiments au

lac des Trois-Milles et des corrections à apporter s'il y a lieu. De plus, elle procédera à la caractérisation des bandes riveraines au lac du Rat Musqué tout en sensibilisant les propriétaires car le lac ne possède pas encore d'association de riverains.

La sensibilisation des plaisanciers sur le lavage des embarcations non motorisées (planche à pagaie, canots, kayak, etc.) se poursuit avec la distribution d'un nouveau dépliant réalisé cette année. Il ne faut pas oublier, que si vous avez de la visite venant de l'extérieur avec une embarcation, informez-

les sur les bonnes pratiques du lavage.

De plus, l'APEL3M participe au mois d'août à la réalisation de la Journée-lacs 2025 du Comité de bassin de la rivière Chaudière (COBARIC). Les associations de lac participantes passeront visiter les installations du terrain de la halte.

Pour terminer, j'aimerais vous remercier pour l'attention que vous portez à votre lac, votre vigilance et surtout le temps que vous prenez à prendre soin de votre propriété.

Un autre remerciement

tout particulier à Marc-André pour son dévouement, son travail et tout le temps qu'il apporte au sein de l'association, sans lui j'aurais quelques petits problèmes. Merci.

Je vous souhaite une bonne lecture et passez un bel été.



Pierre Dumas, président

RÉSUMÉ DE L'AGA DU 31 AOÛT 2024

L'assemblée a débuté par l'accueil des membres par Pierre Dumas, président, alors que 26 personnes étaient présentes.

Par la suite, les dossiers courants ont été présentés dont le suivi de la Carrière Polycor (bassins de sédimentation), la qualité de l'eau, les cyanobactéries, les espèces exotiques envahissantes, les bandes riveraines et les mesures préventives.

Les équipes de bénévoles ont été remerciées pour la corvée à la halte, la mise à l'eau des bouées ainsi que pour la mise à l'eau et le retrait des quais. C'est un travail colossal et il est grandement apprécié.

Lors de l'assemblée, nous avons eu deux présentations, soit celle de Marie-Christine Picard et Simon Bilodeau relativement aux résultats de leur évaluation des bandes riveraines ainsi que celle de Sofianne Bouchard-Verret du COBARIC concernant les impacts des changements climatiques sur les lacs.

Les états financiers 2023 ont été adoptés à l'unanimité. La cotisation annuelle de la carte de membre passera de 20\$ à 30\$, tandis que la carte « Ami du lac » restera à 20\$.

Les élections ont permis à Micheline Pelletier de joindre le conseil d'administration. D'autre

part, Isabelle Boulet et Clément Roy n'ont pas sollicité de nouveau mandat.

En fin d'assemblée, les membres ont eu l'occasion d'exprimer leur point de vue et d'échanger sur divers sujets tel qu'une passe à poissons pour le déversoir, une journée thématique sur le lac, informer les membres de la sécurité du lac en hiver via le nouveau panneau publicitaire de la municipalité, une réglementation sur les feux d'artifice, la poursuite de la sensibilisation contre la pollution lumineuse, et l'invitation de conférenciers (ex: biologiste) lors des prochaines assemblées.

Somme toute, une bien belle AGA.

PLAN D'ACTION 2025

Le 30 novembre dernier, le conseil d'administration de l'APEL3M adoptait le plan d'action 2025. Prenez note que certaines des actions proviennent des échanges avec les membres présents à la dernière assemblée générale annuelle.

Voici les principales actions que compte réaliser votre association au cours de la prochaine année :

- ▶ Maintenir les mesures préventives pour contrer l'introduction du myriophylle à épi dans le lac des Trois-Milles;
- ▶ Augmenter la sensibilisation auprès des

amateurs d'activités nautiques non motorisées quant au lavage des embarcations et création d'un nouveau dépliant de sensibilisation;

- ▶ Participer à la réalisation de la JOURNÉE – L A C S 2 0 2 5 d u COBARIC;
- ▶ Effectuer les prises de mesures de transparence et de prélèvements afin de vérifier la qualité de l'eau du lac (RSVL);
- ▶ Assurer la surveillance et suivis quant aux éclosions de cyanobactéries tout au long de l'été;

PLAN D'ACTION 2025 (SUITE)

- ▶ Porter une attention particulière aux autres sources d'apports de sédiments telles les sols mis à nus, les fossés privés et municipaux;
- ▶ Poursuivre la lutte à la Renouée du Japon et autres espèces exotiques envahissantes (EEE);
- ▶ Réaliser des activités sociales;
- ▶ Faire un suivi des bandes riveraines non-conformes identifiées dans le cadre du projet 2024;
- ▶ Se renseigner sur la possibilité d'une passe à poissons (faisabilité et démarches à faire);
- ▶ Poursuivre la sensibilisation et l'éducation concernant l'éclairage extérieur, la lumière intrusive et la pollution lumineuse.



Vue aérienne du lac - Claude Grenier

LES CHANGEMENTS CLIMATIQUES... SES EFFETS SUR LE LAC DES TROIS-MILLES... COMMENT Y FAIRE FACE...

Comme vous le savez, les changements climatiques sont annoncés depuis plusieurs années et voilà qu'ils font et feront de plus en plus partie de nos vies. En effet, le lac des Trois-Milles, qui a une profondeur moyenne de 2,3 mètres, est particulièrement fragile et sensible à ceux-ci.

Des observations au niveau des lacs incluant notre lac...

Diminution du temps de glaciation depuis 1850. Le lac gèle +/- 12 jours plus tard et dégèle +/- 8 jours plus tôt;

Augmentation de la température de l'eau de surface de 0,3°C / décennie depuis la fin du XX^e siècle consécutive à une augmentation moyenne de la température planétaire de 1°C;

Augmentation du risque de floraison de cyanobactéries et prolifération des plantes aquatiques;

Diminution des poissons d'eau froide et augmentation des poissons d'eau chaude;

Diminution de la biodiversité;

Augmentation de l'évaporation des plans d'eau et baisse du niveau des lacs du sud de l'hémisphère avec une augmentation du niveau d'eau des lacs du Québec;

Augmentation du lessivage des sols, de l'érosion des berges, des apports de nutriments dans l'eau et de la fréquence des inondations en bord de plans d'eau.

Que pouvons-nous faire en tant que riverains...

Pour la pérennité du lac, nous pouvons créer des îlots de fraîcheur en plantant arbres et arbustes en bordure du lac et pour notre bien-être des arbres ailleurs sur notre propriété;

Aménager sa bande riveraine en utilisant les trois strates de végétation (herbacée, arbuste, arbre);

Mettre en place des pratiques de gestion des eaux de pluie telles que des bassins de récupération des eaux de pluie et des jardins d'eau de pluie;

Éviter l'utilisation de produits contenant des phosphates que ce soit dans nos tâches domestiques et celles à l'extérieur;

Demeurer informé concernant les bonnes pratiques qui permettent de réduire notre empreinte sur les changements climatiques et bien les appliquer au mieux à tous les jours.

Sources : Présentation de Sofianne Bouchard-Verret à l'AGA 2024



Rue Principale, le 19 juin 2018



Lac des Trois-Milles, le 19 juin 2018

LETTRE À TOI, CHER LAC DES TROIS-MILLES

Ma famille et moi t'avons découvert en octobre 2013 lorsque nous avons visité notre maison qui était en vente. Cette journée-là, nous avons fait presque trois heures de route pour te rencontrer. Nous étions convaincus que le trajet était trop long et que tu n'en vaudrais pas la peine. Nous étions découragés et épuisés par les kilomètres parcourus lorsque nous sommes entrés sur le chemin qui te longe.

De chez moi, on ne te voit pas beaucoup quand on arrive dans l'entrée, à cause d'une petite butte qui te cache. On s'est stationné et on a débarqué. Lorsqu'on a marché sur le

terrain qui mène à ta rive, on a constaté toute ta splendeur. Cette fois-là, c'était gris, le ciel était couvert de nuages denses, mais il ne pleuvait pas. Les arbres avaient leurs couleurs d'automne et étaient magnifiques avec leurs contrastes. Comme c'était déjà l'après-midi, tu faisais des vagues. On entendait le son de l'eau qui frappe les petites marches qui nous ouvrent ton accès à l'eau.

On a été séduit. On voulait te regarder et t'écouter le plus souvent possible.

La vie que tu offres autour de toi est foisonnante. Tu héberges des poissons, tu fais pousser des plantes, tu abreuves les oiseaux.

Le bonheur que tu donnes aux gens de Sainte-Cécile n'est pas quantifiable. Tu nous calmes, tu nous réconfortes, tu nous divertis.

Merci, cher Lac !
Marie-Christine Beaudry

Vous avez envie de nous partager votre amour pour notre lac des Trois-Milles ou vous désirez nous partager un moment important? Vous pouvez nous soumettre votre texte à infoapel3m@gmail.com

L'APEL3M DIT MERCI À ISABELLE BOULET APRÈS 16 ANS DE DÉVOUEMENT



Le 15 mars 2025, le conseil d'administration de l'APEL3M a tenu à exprimer sa profonde gratitude envers Isabelle Boulet pour son engagement exceptionnel et sa contribution inestimable au sein de l'Association pour la protection de l'environnement du Lac Trois-Milles (APEL3M).

Dès son adhésion à

l'association, Isabelle a assumé le rôle de secrétaire, un poste qu'elle a occupé avec dévouement pendant seize années consécutives. Au fil de ces années, sa connaissance approfondie des dossiers a fait d'elle la référence incontournable et la mémoire vive de l'APEL3M. Elle était reconnue pour sa capacité à retracer rapi-

dement et facilement l'information sur les événements passés ou plus récents, et à établir des liens pertinents entre ceux-ci.

Sa compréhension aiguisée des problématiques et des enjeux liés à la protection du lac, combinée à sa rapidité d'action, s'est avérée précieuse à maintes

reprises. Les capacités d'analyse, de synthèse et de rédaction d'Isabelle Boulet ont été mises à profit tout au long de son implication, renforçant ainsi l'efficacité des actions de l'APEL3M.

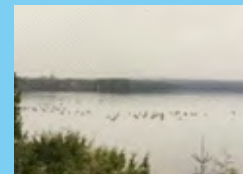
Nous sommes immensément reconnaissants pour tout ce qu'Isabelle a accompli pour l'association. Son dévouement, son expertise et son engagement indéfectible ont grandement contribué à la mission de l'APEL3M.

L'APEL3M remercie chaleureusement Isabelle Boulet pour son implication exemplaire et lui souhaite le meilleur pour l'avenir.

Saviez-vous que...

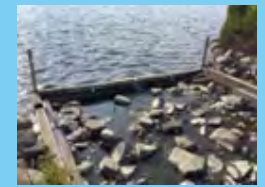
À la Commission de toponymie du Québec le terme « lac des Trois-Milles » est le nom officiel pour désigner le lac. C'est pourquoi vous trouverez dorénavant de plus en plus celui-ci dans la correspondance et publications de l'APEL3M au lieu du terme « lac Trois-Milles » utilisé depuis la création de l'association en 2003.

Si le nom de l'association demeure inchangé, c'est qu'elle a été enregistrée au registre des entreprises en 2007 sous le nom ASSOCIATION POUR LA PROTECTION DE L'ENVIRONNEMENT DU LAC TROIS MILLES



Lors de leur migration en novembre 2024, des milliers d'outardes se sont reposées dans la baie sud du lac. S'agit-il

d'une exception ou d'une tendance?



Le niveau du lac est rehaussé à chaque année de la mi-mai à la mi-octobre.

Les feux d'artifices même ceux faits à la maison sont nuisibles. Les oiseaux sont particulièrement sensibles aux détonations sonores et ils ont tendance à fuir laissant derrière leurs petits. De plus, la fumée est toxique et peut exacerber des problèmes pulmonaires existants si inhalée. Il y a aussi le voisinage immédiat qui subit ces bruits excessifs et qui parfois (selon la direction du vent) respire cette fumée.

ÉCLAIRAGE ET ENVIRONNEMENT NOCTURNE

Le sommeil et la pollution lumineuse

Nous avons déjà publié plusieurs articles sur les bienfaits d'une vigilance accrue pour contrer la pollution lumineuse. Ces articles concernaient entre autres la Réserve Étoilée du Mont-Mégantic, les chauves-souris, les lumières extérieures...

Suite aux efforts de tous, nous avons observé une amélioration, il n'en demeure pas moins qu'il nous reste du chemin à faire.

Il est à noter que, depuis plusieurs années, de nouvelles recherches (voir la référence 1 citée plus bas) ont démontré que la lumière, en particulier la lumière bleue, affectait le bon fonctionnement de la mélatonine, appelée hormone du sommeil. Cette hormone, sécrétée par une glande localisée au centre du cerveau, régularise notre horloge biologique sur son cycle de 24 heures et par le fait même notre sommeil.

La pollution lumineuse est nuisible selon le type d'éclairage, l'environnement nocturne, la préservation de la nuit ainsi que la disparition du ciel étoilé. (cf référence 2).

L'éblouissement nuit à la bonne visibilité en plus de créer un faux sentiment de sécurité; elle dérange les espèces vivantes et l'environnement, gaspille la consommation d'énergie et surtout elle touche la qualité de notre sommeil.

Il devient donc de plus en plus important pour notre environnement, notre qualité de vie et notre santé, de réduire cette pollution lumineuse.

Références :

1. 'La lumière bleue et notre santé'. Sophie Allard, La Presse (03/02/2015)
2. 'Guide de l'éclairage p.9'. RICE (Réserve Internationale ciel étoilé) du Mont Mégantic.



ATTRACTION

La présence de lumière artificielle la nuit change le comportement des animaux. **Certains sont attirés par la lumière, d'autres sont repoussés.**

Vous avez sans doute déjà vu une nuée d'**insectes** tourbillonner autour d'un lampadaire. Piégés, ces insectes deviennent des proies faciles pour leur prédateur. Fait intéressant : des **araignées** tissent maintenant leur toile près des lumières pour profiter de l'abondance de proies.

RÉPULSION

À l'opposée, les **lucioles** quittent les endroits éclairés. Elles ont besoin de la noirceur pour communiquer entre elles. Les **petits mammifères** fuient souvent la lumière (même la pleine lune !), car elle les rend plus visibles aux prédateurs. Un simple clic de l'interrupteur suffit ! Pensez à éteindre vos lumières avant d'aller vous coucher pour aider la faune nocturne.

LA VOIE LACTÉE



Le solstice d'été étant passé, les nuits commencent à rallonger. Parallèlement, la Voie lactée, notre galaxie, apparaît de plus en plus tôt après le coucher de soleil. **En effet, en regardant vers le sud, vous pourrez apercevoir cette bande laiteuse qui se révèle à l'horizon.** Il s'agit en fait de milliards d'étoiles qui composent notre galaxie et qui s'élèveront au-dessus de nos têtes plus la nuit avancera.

Afin de bien voir la Voie lactée, assurez-vous que les conditions soient bonnes : un siège confortable, une couverture, un ciel dégagé et **un environnement nocturne sans pollution lumineuse.**

Peut-être serez-vous tenté d'immortaliser la vue. Certains cellulaires permettent de régler le temps d'exposition de la caméra à 30 secondes lorsqu'il fait sombre. Pour que l'image soit nette, il faut aussi stabiliser l'appareil grâce à un trépied.

Bonnes observations !

Pour plus d'informations sur l'impact de la pollution lumineuse, rendez-vous sur cietoilemontmegantic.org



« RÉÉVALUATION DES BANDES RIVERAINES », ÉTÉ 2024 RÉSULTATS, ANALYSES ET RECOMMANDATIONS...

C'est afin d'avoir un portrait actualisé du niveau de conformité des bandes riveraines (BR) autour du lac, que l'APEL3M a mandaté Marie-Christine Picard, consultante en environnement à faire l'évaluation de toutes les BR au lac, ce qu'elle a fait avec un collègue à la fin du mois d'août 2024. La dernière évaluation des BR datait de 2019.

Les 104 propriétés autour du lac ont été visitées, incluant les 11 terrains vacants qui n'avaient pas été visités à ce jour. Une fiche terrain a été complétée pour chaque propriété et le rapport d'évaluation personnalisé – « Ma bande riveraine est-elle conforme? » – a été remis aux propriétaires présents lors de la visite. Les propriétaires absents ont reçu leur rapport d'évaluation plus tard à l'automne.

Le tableau présente les résultats de l'évaluation des bandes riveraines en 2019 et en 2024 tout en excluant les 11 terrains vacants visités en 2024

	2019	2024
Bandes évaluées	92	93
Conformes	73 / 80%	63 / 67%
Non conformes	19 / 20%	30 / 33%

D'une part, ces résultats sont plutôt décevants. Considérant le fait qu'il y avait eu une augmentation constante du nombre de bandes riveraines conformes du milieu des années 2000 à 2019. Une forte proportion de riverains avait procédé au fil des ans à l'amélioration de la BR de leur terrain.

D'autre part, bien que nous observions depuis quelques années des transformations apportées à plusieurs BR autour du lac, ce qui

surprend c'est plutôt l'augmentation du nombre de bandes riveraines non conformes entre 2019 et 2024. Le ratio a régressé d'une BR

non conforme sur cinq à une BR non conforme sur trois.

Comment expliquer ce revirement de situation? L'exécution de travaux non autorisés dans la rive (la rive est de 30 mètres au lac), des coupes d'arbres exécutées sans permis, une méconnaissance des réglementations en vigueur et sans négliger pour autant un laisser-aller pour certains propriétaires.

Encore est-il, qu'en analysant plus en détail

les données de 2019 et de 2024, il ressort que parmi les 36 propriétés qui ont reçu une cote de non-conformité pour leur bande riveraine que ce

soit en 2019 et / ou en 2024, on note :

- Une amélioration de la cote pour 8 propriétés – 22,22%
- La cote est demeurée stable pour 6 propriétés – 16,66%
- Une détérioration de la cote pour 22 propriétés – 61,11%

Parmi les 30 bandes riveraines non conformes en 2024, il y en a 23 qui ne nécessitent que des correctifs mineurs et

pour 7 autres les correctifs à apporter sont plus importants.

Bien que la consultante ait recommandé dans son rapport de « refaire une tournée à l'automne 2025 des bandes riveraines non conformes qui permettrait de voir les améliorations apportées au cours de la dernière année et de mettre à jour la base de données » ; il a été convenu de reporter cette tournée des BR à l'été 2026 afin de donner plus de temps pour l'atteinte du niveau de conformité requis.

Le rapport de Marie-Christine Picard est disponible sur le web à « Municipalité de Sainte-Cécile-de-Whitton/APEL3M/Documents lac des Trois-Milles »

CE TEXTE S'ADRESSE À VOUS... SI LA BANDE RIVERAINE DE VOTRE PROPRIÉTÉ A OBTENU UNE COTE DE NON-CONFORMITÉ EN 2024...

Comme vous le savez, c'est le moment, si ce n'est pas déjà fait, d'effectuer les améliorations requises à votre bande riveraine afin que celle-ci devienne conforme à la réglementation.

Vous trouverez sur le rapport d'évaluation « Ma bande riveraine est-elle conforme? », document qui vous a été remis à l'été ou à l'automne 2024, les commentaires et notes de la personne consultante qui a évalué votre bande riveraine.

Nous vous rappelons qu'une liste des arbustes et plantes grimpantes adaptés à la renaturalisation des bandes riveraines et la technique de plantation d'un arbuste vous ont été également remises à la même occasion.

Si vous ne trouvez pas ces documents vous pouvez demander une copie de ceux-ci à infoapel3m@gmail.com

De plus, vous pouvez aussi nous joindre si vous avez besoin de conseils additionnels afin de

réaliser les correctifs requis.

Personnes responsables du dossier « Bandes riveraines » : Marc-André Bouchard, Linda Leclair et Dominique Massé.

Ma bande riveraine est-elle conforme ?

Adresse : _____

Personne rencontrée : _____

Ma bande riveraine respecte actuellement le règlement

Ma bande riveraine est en bonne voie d'être conforme

Ma bande riveraine n'est pas conforme et doit être modifiée

CE QUI SE FAIT AFIN DE PRÉVENIR L'INTRODUCTION ET LA PROPAGATION « D'INTRUS » DANS LE LAC DES TROIS-MILLES

Ici au lac des Trois-Milles...

La plupart d'entre vous le savez déjà, l'accès au lac est contrôlé depuis l'été 2018 et ce afin de contrer l'introduction d'espèces aquatiques envahissantes (EAE), en l'occurrence le myriophylle à épis.

Les propriétaires du terrain de la halte en collaboration avec l'APEL3M ont convenu de sensibiliser et de responsabiliser les propriétaires d'embarcation sur remorque quant à leur obligation de se présenter au lac avec une embarcation qui ne représente aucun risque de contamination et ce, à chacune de leur visite.

Ainsi afin d'obtenir une clé leur permettant d'ouvrir la barrière, chaque propriétaire signe un contrat de « Droit d'accès au lac... » et s'engage à respecter certaines conditions sous peine de perdre ce droit. En 2024, 15 personnes se sont procurées une clé dont 3 pour la première fois.

Une pochette d'information a été remise à celles-ci et il arrive que de nouveaux documents soient remis à tous les signataires de contrat.

Les pêcheurs, car il s'agit presque exclusivement de pêcheurs, comprennent

très bien la situation et respectent les consignes.

Pour le moment, cette approche est maintenue...

Les embarcations non motorisées représentent aussi des risques d'introduction et de propagation...

Toute embarcation, peu importe le type, qui a visité un plan d'eau infesté par des espèces aquatiques envahissantes et qui n'a pas été bien nettoyée avant d'être mise à l'eau sur un autre plan d'eau – que ce soit au cours de la même journée ou les jours suivants - présente un risque de contamination pour ce plan d'eau.

Aussi, puisque le lac des Trois-Milles est un endroit recherché pour la pratique de leur activité préférée, de plus en plus de personnes mettent à l'eau planche à pagaie, kayak, canot et autres types d'embarcation à partir du terrain de la halte des Trois-Milles.

C'est à titre préventif, que l'APEL3M a réalisé en 2025 un nouveau dépliant à l'intention des propriétaires d'embarcations non motorisées. Ce dépliant vise à les sensibiliser sur l'importance de bien nettoyer leur embarcation à

chacune de leur sortie sur un plan d'eau.

Des exemplaires du dépliant sont disponibles dans un distributeur de dépliants au terrain de la halte et sera parfois remis en main propre par l'un des responsables du dossier « Mesures préventives ».



À titre de propriétaire riverain, que dois-je faire lorsqu'une personne veut mettre une embarcation à l'eau à partir de son terrain?

Je lui suggère, si possible d'utiliser l'une de mes embarcations...

Autrement, il est de ma responsabilité de m'assurer que l'embarcation ne représente aucun risque pour le lac.

Si la dernière mise à l'eau remonte à plus de 5 jours, il ne devrait pas y avoir de risque sinon je m'assure que l'embarcation et autres pièces d'équipement soient bien nettoyées avant d'autoriser la mise à l'eau.

Au besoin, suivez les étapes suivantes afin de bien nettoyer l'embarcation...

- Inspectez l'embarcation, les équipements et autre matériel;



- Retirez les résidus de plantes aquatiques, la boue ou les organismes et jetez-les à la poubelle;

- Nettoyez l'embarcation avec un boyau d'arrosage à bonne distance du lac;

- Videz et drainez toute eau qui pourrait se trouver dans l'embarcation là aussi à bonne distance du lac.

S'il s'agit d'une embarcation motorisée, je demande de respecter la limite du 10 km/h et d'éviter de se déplacer dans les secteurs où se trouvent des plantes aquatiques.

Ailleurs en région...

Afin de prévenir l'introduction et la propagation d'espèces aquatiques envahissantes dans leurs lacs des municipalités de la région ont opté pour



l'installation de stations de lavage avec des barrières automatisées aux descentes permettant l'accès aux lacs.

Ainsi, les propriétaires d'embarcation sur remorque qui se présentent aux lacs Mégantic, Aylmer, Louise et Elgin doivent dorénavant laver leur bateau, remorque et autres équipements afin d'accéder au lac.

Il y a aussi certains contrôles quant à l'accès pour les embarcations sur remorque pour d'autres lacs en région comme le lac Saint-François et le lac Drolet.

CARTE DE MEMBRE APEL3M CAMPAGNE D'ADHÉSION 2025



Un mot pour vous aviser que la campagne d'adhésion de l'Association pour la protection de l'environnement du Lac Trois-Milles (APEL3M) débutera bientôt.

Depuis sa fondation en 2003, l'APEL3M a maintenu le même prix pour la carte de membre, soit à 20\$.

Aussi, tel qu'annoncé dans l'avis de convocation à l'assemblée générale annuelle (AGA) tenue le 31 août 2024, il y a eu le dépôt d'une proposition visant à augmenter le montant de la cotisation annuelle, celui-ci passant de 20\$ à 25\$; le montant de la carte « Ami du lac » demeurant à 20\$.

Lors de l'échange portant sur la proposition, une contre-proposition a été suggérée et adoptée à l'unanimité par les membres présents :

Contre-proposition
« Il est résolu qu'à compter de l'année 2025, la cotisation annuelle de la carte de « membre » de l'APEL3M sera de TRENTE DOLLARS (30,00\$) et la cotisation de la carte « Ami du lac » demeurera à VINGT DOLLARS (20,00\$). »

Par conséquent, il y a augmentation, cette année, du montant de la cotisation annuelle de la carte de membre, le coût de la carte « Ami du lac » demeure inchangé.

Le montant amassé dans le cadre de la campagne d'adhésion sert à payer les dépenses courantes de l'APEL3M :

- ▶ Frais reliés à l'assemblée générale annuelle (invitations postales, café et collation)
- ▶ Frais reliés à la campagne d'adhésion (carte de membre, envoi postal, documents remis aux membres, ...)
- ▶ Frais de bureau (paperie, cartouche d'encre, ...)
- ▶ Publication du journal InfoAPEL3M
- ▶ Assurance de responsabilité civile
- ▶ Frais reliés aux regroupements dont fait partis l'APEL3M (COBARIC, COGESAF, RAPPEL)

ANALYSE DE SOL :

Il est possible d'effectuer soi-même l'analyse du sol de notre terrain plutôt que de demander les services d'un professionnel.

Nous pouvons ainsi nous procurer en magasin les tests qui servent à déterminer et à contrôler la quantité de nutriments pour les végétaux, ainsi que les propriétés chimiques, physiques et biologiques de notre sol.

Par exemple, nous pouvons trouver des tests déterminant le niveau d'acidité du sol selon la mesure du pH de notre sol (sol acide ou sol basique). D'autres tests nous permettent aussi d'évaluer les quantités d'éléments nutritifs et de matières organiques, présents dans le sol, tel que les teneurs en azote (N), en phosphore (P) et en potassium (K) nécessaires pour la bonne croissance de nos plantes.

En sachant les propriétés de notre sol, nous pouvons ainsi opter pour le genre de plantes qui conviennent le mieux aux propriétés du sol que nous avons.

- Magasins où il est possible de se procurer des tests : Walmart, Canadian Tire, Rona
- Référence : lien Internet : Analyse de sol, Botanix.com

MEMBRES DU CA ET REMERCIEMENTS

En 2024 votre association comptait : 119 membres et 32 amis du lac dont 15 amis qui ont signé un contrat de « Droit d'accès au lac... ».

Le conseil d'administration est composé des personnes suivantes :

Président :
Pierre Dumas
Vice-président :
Marc-André Bouchard

Secrétaire :
Laura Philippon
Trésorière :
Brigitte Champagne
Administrateurs :
Jean-Luc Beaumont
Linda Leclair
Dominique Massé
Micheline Pelletier
1 poste vacant

L'APEL3M tient à remercier la municipalité de Sainte-Cécile-de-Whitton pour son soutien financier.

**CLAUDE
GRENIER
GAGNANT
DE LA PLANCHE
À PAGAIE
OFFERTE
PAR L'APEL3M
À L'AGA 2024**

L'ASSEMBLÉE GÉNÉRALE ANNUELLE 2025

Veuillez prendre note que l'AGA de l'APEL3M aura lieu le samedi 30 août 2025 à 9h00 au 2e étage de l'édifice municipal de Sainte-Cécile-de-Whitton.

Nos discussions avec vous, vos suggestions,

vos points de vue, sont essentiels pour l'élaboration de nos plans d'action.

Nous espérons vous compter parmi nous lors de cette importante rencontre. À bientôt !

Ce bulletin est une initiative du comité de l'APEL3M.

Si vous avez des commentaires, suggestions ou des opinions, vous pouvez nous joindre par courriel à : apel3m@hotmail.com.

