

GUIDE D'INITIATION À LA CARTE INTERACTIVE

Cet outil a été préparé afin de vous initier à la carte interactive et vous permettre de faire certaines recherches.

Mise à jour : 26 mars 2012

CARTE INTERACTIVE

Matrice graphique
Rôle d'évaluation
Certificat de taxes

À la première utilisation, vous devrez faire l'installation du logiciel Microsoft Silverlight.

L'application s'ouvre...



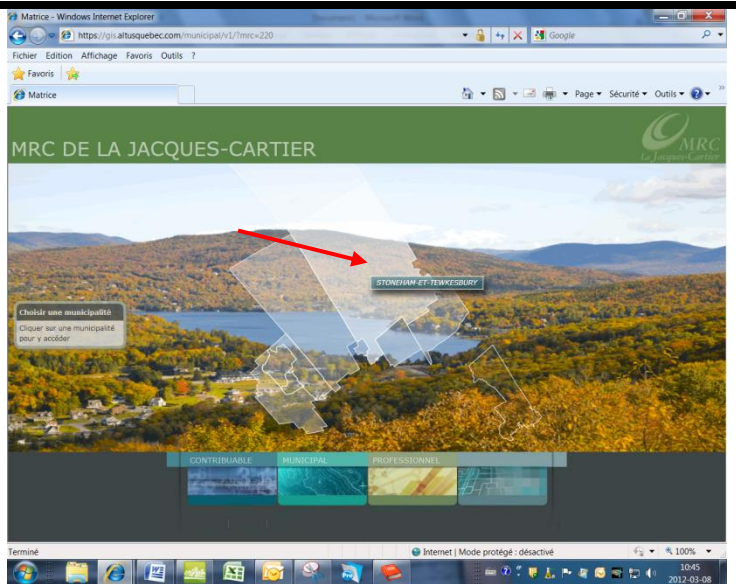
Cliquer Contribuable.



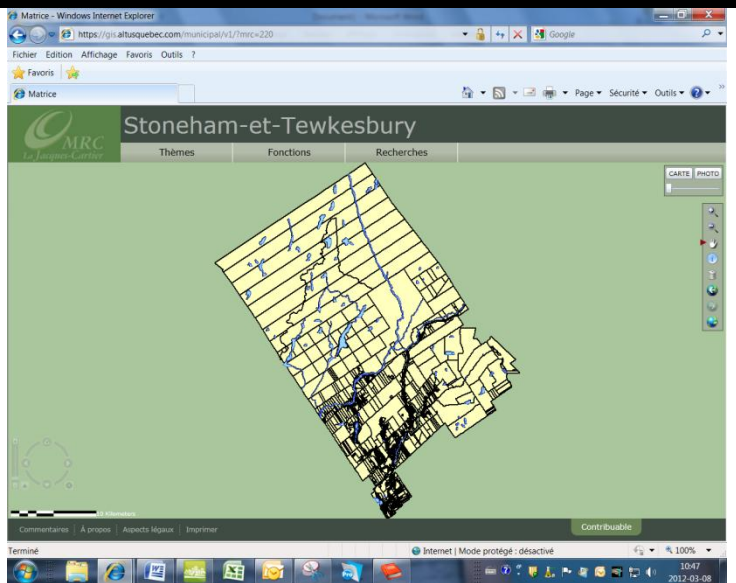
Cliquer le territoire de **Stoneham-et-Tewkesbury**.

La création de la carte débute...

Aspects légaux, prendre connaissance du texte et cliquer OK.



Le territoire de Stoneham-et-Tewkesbury s'affiche.



Explication des fonctions de la barre d'outils (à droite de l'écran)

Glisser le carré pour afficher l'image satellite

Zoom avant

Zoom arrière

Déplacer

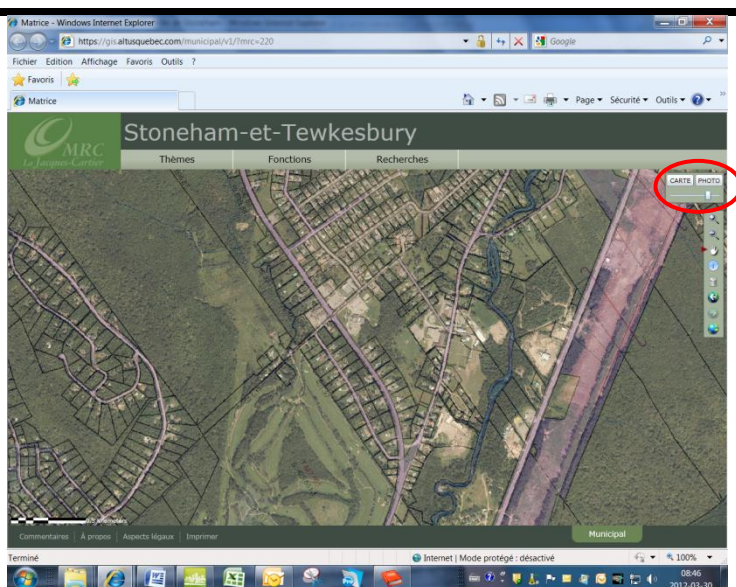
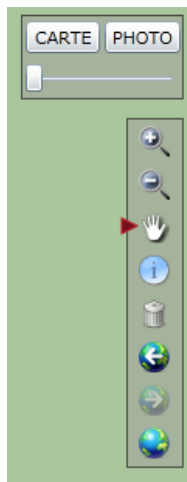
Identifier

Tout effacer

Vue précédente

Vue suivante

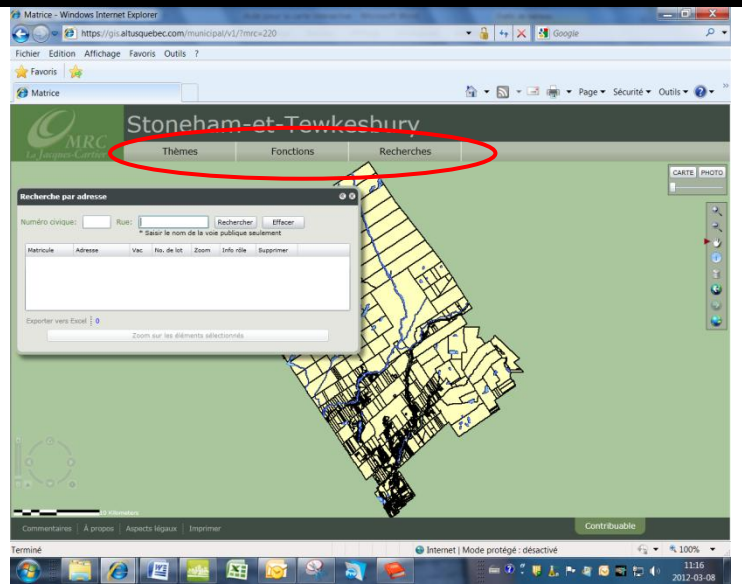
Zoom sur la municipalité



Menus déroulants :
Thèmes, Fonctions et Recherches

Le menu **Recherches** permet de faire des recherches par **Matricule**, par numéro de **Lot** ou par **Adresse**.

Par exemple, pour une adresse, cliquer **Recherches**, cliquer **Adresse**, saisir le numéro civique et la rue et cliquer **Recherche**.

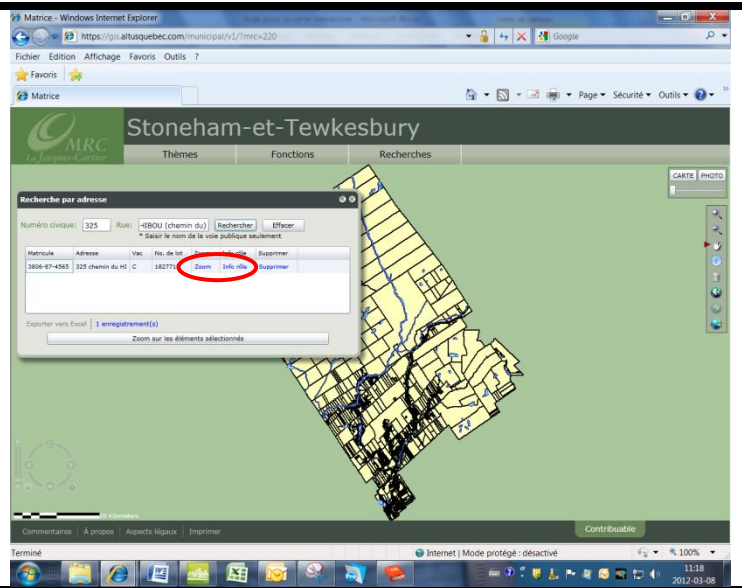


La liste des éléments correspondants s'affiche.

Pour afficher les informations au rôle d'évaluation, cliquer **Info rôle**.

OU

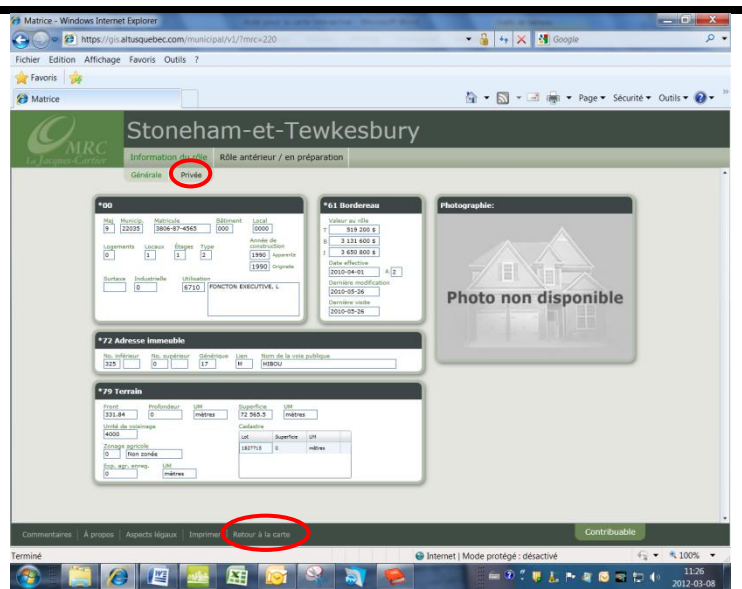
Pour afficher le plan de cadastre, cliquer **Zoom**.



Pour afficher les informations du rôle d'évaluation, cliquer **Info rôle**

Cliquer **Privé** pour connaître le nom du ou des propriétaires.

Cliquer **Retour à la carte** pour revenir à la carte.

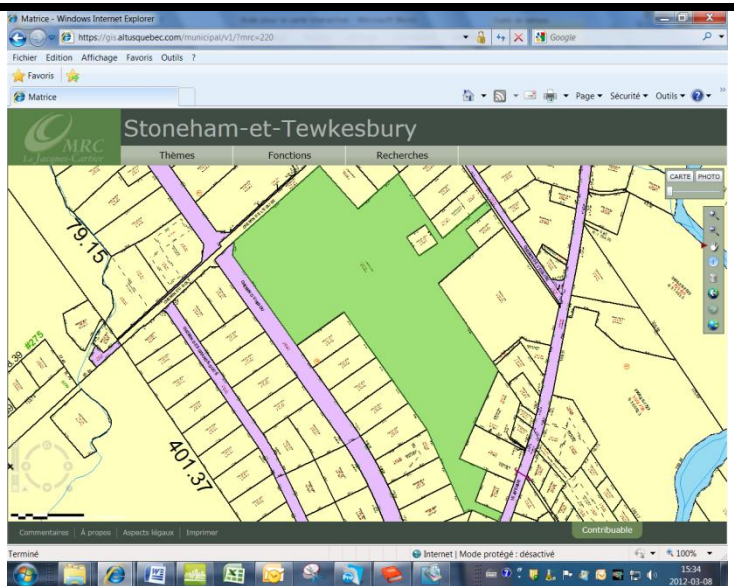


Pour afficher le plan de cadastre, cliquer **Zoom**.

Le lot concerné est en vert.

Zoomer en **avant** ou en **arrière** pour visualiser le plan. Les zooms se font aussi avec la roulette de la souris.

Pour fermer la fenêtre de Recherche, cliquer X.

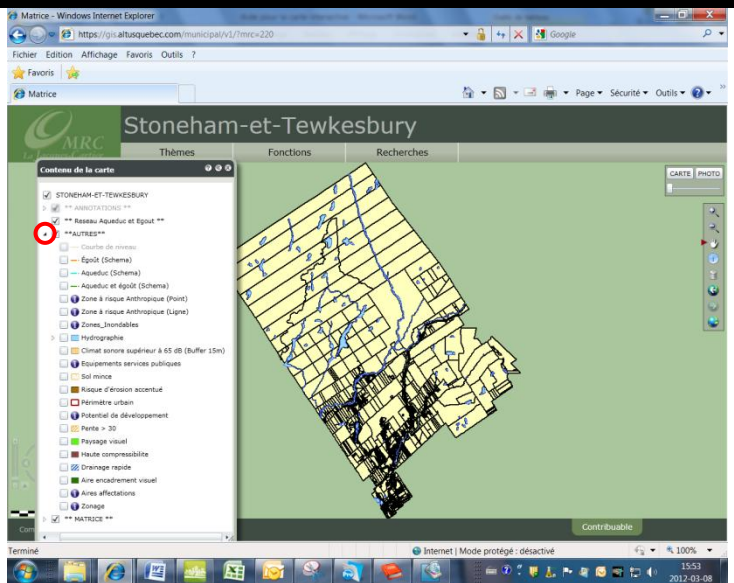


Le menu **Thèmes** permet d'afficher plusieurs couches d'informations, dont le zonage, le périmètre urbain, etc.

Cliquer **Thèmes**, cliquer **Gestion des thèmes**.

Cliquer la flèche devant **Stoneham-et-Tewkesbury**, cliquer la flèche devant **Autres**. Cocher la ou les cases désirées, décocher pour annuler.

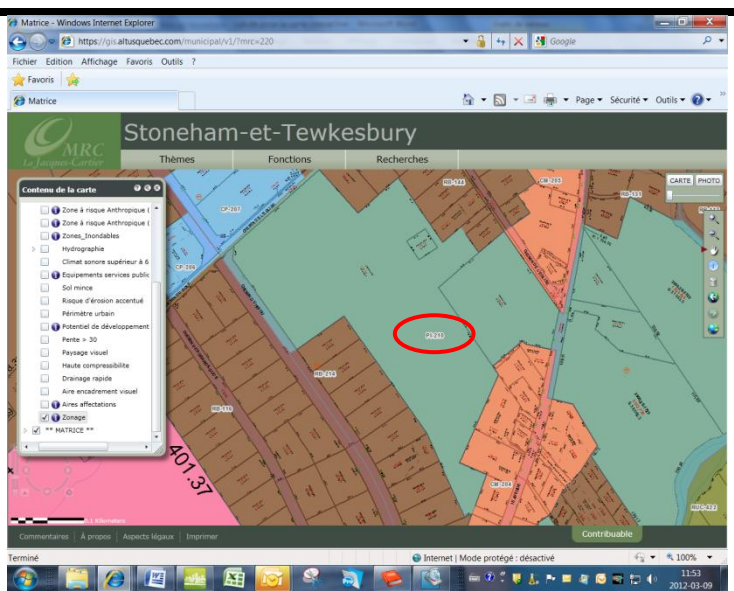
Les couches désirées s'afficheront sur la carte interactive.



Le zonage est souvent demandé, voici un exemple :

Le code de zonage permet d'aller consulter les grilles de spécifications disponibles au lien suivant : <http://www.villestoneham.com/fr/reglements-urbanisme.aspx>

Cliquer sur le document **Annexe 2 - Grilles de spécifications intégrées** et repérer la grille souhaitée.

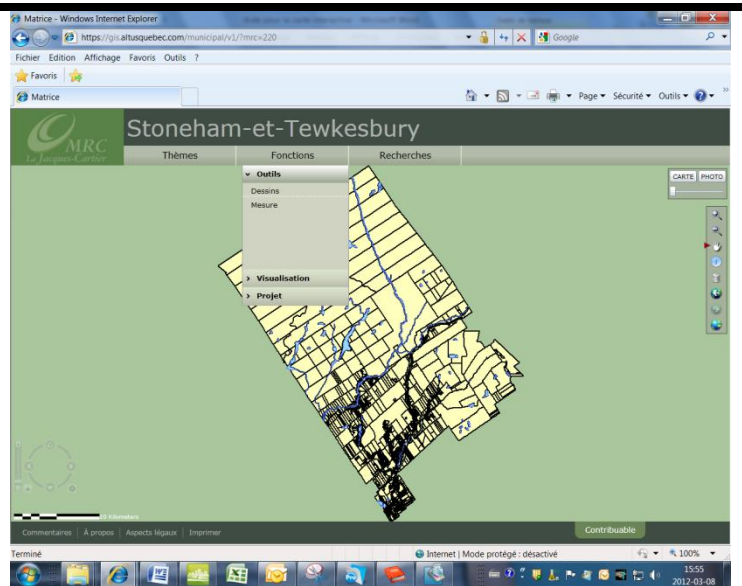


Le menu **Fonctions** offre plusieurs outils, voici quelques exemples :

Cliquer **Fonctions**, cliquer **Outils**.

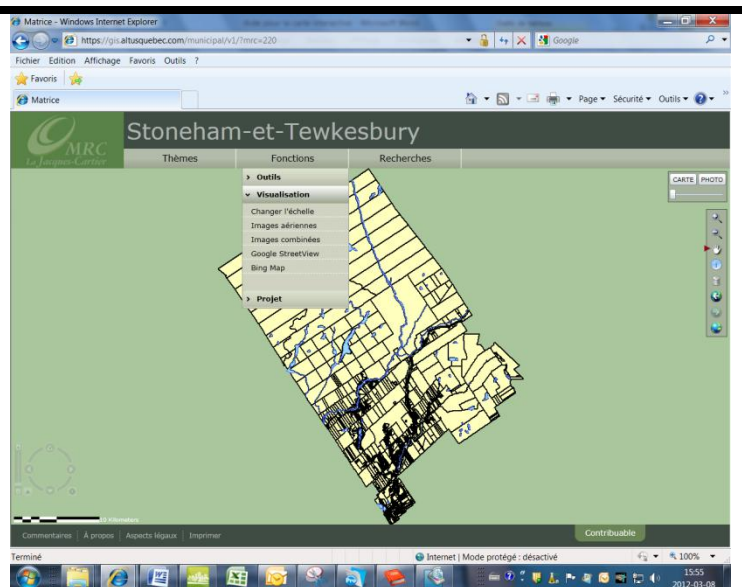
L'**outil Dessins** permet d'ajouter des dessins sur le plan de cadastre.

L'**outil Mesures** permet de prendre des mesures d'un point à un autre, etc.

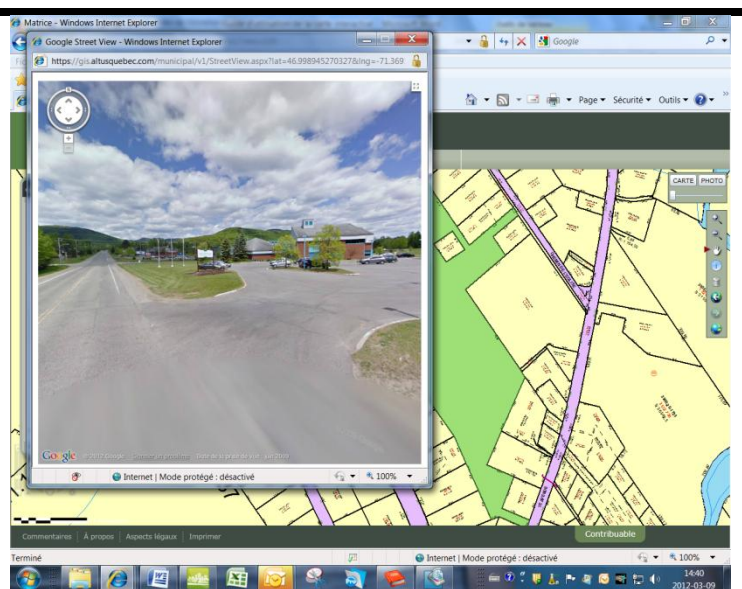


Cliquer **Fonctions**, cliquer **Visualisation**.

Ces fonctions permettent de visualiser avec différents outils dont : Bing Map, Google StreetView (si disponible), images combinées, etc.



Exemple de Google StreetView (si disponible).



Impression d'un plan de cadastre :

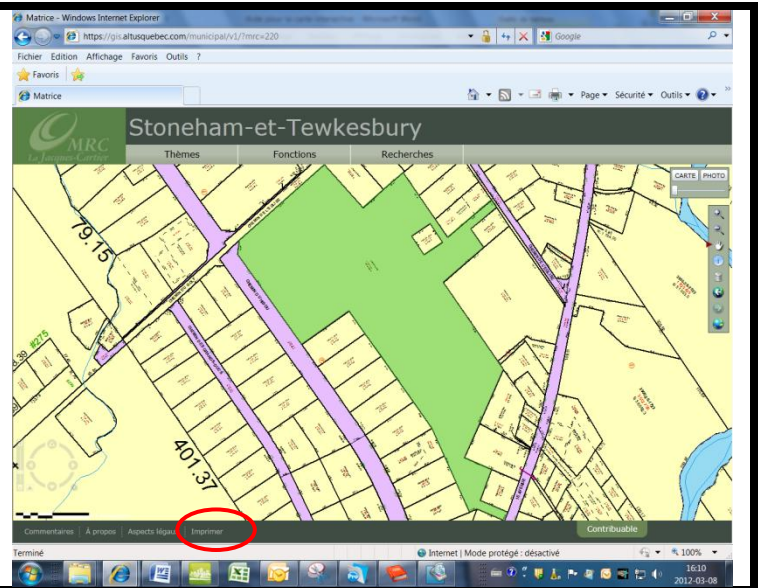
Afficher à l'écran le terrain désiré (zoomer avant ou arrière) pour le centrer à l'écran.

Cliquer **Imprimer**, choisir le format de papier.

Cliquer **Imprimer** à nouveau.

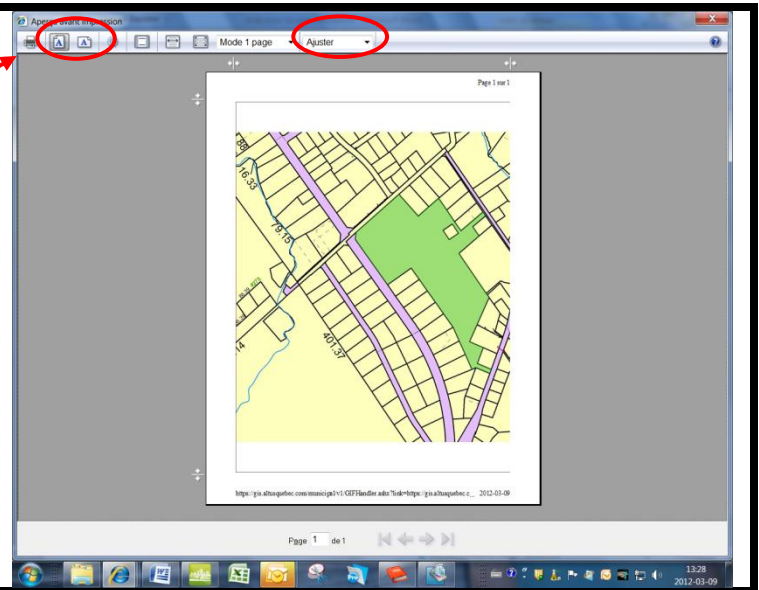
Une fenêtre s'ouvre (délai d'attente).

Cliquer **Fichier**, cliquer **Aperçu avant impression**.



Sélectionner l'orientation du papier et ajuster à 50 %.

Cliquer l'image de l'imprimante pour imprimer.



**Pour toute question,
n'hésitez pas à communiquer avec le personnel
du Service de l'urbanisme et de l'environnement
au 418 848-2381**