

POLITIQUE MUNICIPALE

DES AÎNÉS ET DE LA FAMILLE

2022-2027





Mot du maire

La Municipalité de Saint-Théophile est fière de vous annoncer que le conseil municipal a adopté une *Politique municipale des aînés et de la famille*.

Chapeautée par la MRC de Beauce-Sartigan, une démarche a été entamée en 2020 afin de contribuer au vieillissement actif des aînés et à l'amélioration de la qualité de vie des familles.

Grâce à l'implication des membres de votre comité local et à la participation de la population lors de la consultation publique, un plan d'action a été élaboré pour les cinq prochaines années afin de guider les élus et les organismes pour répondre aux besoins des aînés et des familles.

En mon nom et au nom du conseil municipal, je tiens chaleureusement à remercier les membres du comité de leur apport pour le mieux-être de notre communauté.

Sachez que je suis persuadé que la réalisation des actions proposées saura faire une réelle différence dans notre milieu de vie.

Bonne lecture !

Clément Létourneau, maire

Mise en contexte de la Politique

Dans une société en constante mouvance, la pertinence de tenir compte des réalités des aînés et des familles afin d'adapter les services, les ressources et les infrastructures à leurs besoins s'est avérée incontestable.

En outre, le contexte de pandémie qui a touché l'ensemble de la population en fragilisant particulièrement nos aînés a corroboré l'importance de reconnaître la nécessité de se doter d'une Politique municipale des aînés et de la famille.

Cette démarche collective regroupant quinze municipalités de la MRC de Beauce-Sartigan s'est amorcée en mars 2020. Certaines municipalités ont effectué un processus de mise à jour tandis que d'autres ont procédé à une nouvelle élaboration de la Politique. Étant déjà dotée d'une telle politique qui sera mise à jour prochainement, Ville Saint-Georges poursuit sa lancée de concert avec la MRC. À cet effet, le plan d'action de la MRC comporte des mesures qui toucheront également le secteur de Ville Saint-Georges.

Grâce à une grande mobilisation et à une réflexion collective, cet outil de développement servira pour les cinq prochaines années à guider les élus, les organismes et les acteurs du milieu dans leurs prises de décisions afin de maintenir un milieu de vie favorable à l'épanouissement des aînés et des familles.

Il est à noter que cette démarche a été rendue possible grâce au soutien financier du ministère de la Santé et des services sociaux dans le cadre du programme de soutien à la démarche Municipalité amie des aînés.

POLITIQUE MADA ET FAMILLE

Processus de la démarche

JUIN 2019	OBTENTION DE L'ACCORD DES ÉLUS ET DÉPÔT DE LA DEMANDE FINANCIÈRE
FÉVRIER 2020	OBTENTION DU FINANCEMENT
MARS 2020	EMBAUCHE D'UNE RESSOURCE ET DÉBUT DE LA DÉMARCHE
PRINTEMPS 2020	MISE SUR PIED DU COMITÉ PILOTAGE ET DES COMITÉS LOCAUX
AUTOMNE 2020 ET HIVER 2021	RÉALISATION DU DIAGNOSTIC DU MILIEU <small>Portraits statistiques Recensement des services, ressources et infrastructures Consultations publiques</small>
HIVER 2021	ANALYSE DES CONSULTATIONS PUBLIQUES ET PRIORISATION DES ENJEUX
PRINTEMPS ET ÉTÉ 2021	ÉLABORATION DES PLANS D'ACTION
AUTOMNE 2021	RÉDACTION D'UNE POLITIQUE MUNICIPALE DES AÎNÉS ET DE LA FAMILLE ET SES PLANS D'ACTION
HIVER 2022	LANCEMENT
2022-2027	MISE EN OEUVRE DES PLANS D'ACTION

Définitions

L'AÎNÉ

S'inspirant des diverses définitions de l'aîné retenues dans plusieurs municipalités, nous nous référons à la position adoptée par Statistique Canada indiquant qu'un aîné est une personne de 65 ans et plus, et cela, quelle que soit la jeunesse de son cœur. Qu'ils soient travailleurs, retraités, bénévoles, parents ou grands-parents, les aînés contribuent tous au dynamisme de la communauté.

LA FAMILLE

Ancrée dans une dimension intergénérationnelle, la famille représente toute association de deux personnes ou plus liées entre elles par des liens de parenté, de consentement mutuel ou par la recomposition familiale. Sa raison d'être est d'assurer un soutien affectif, moral et matériel ainsi que le développement, l'apprentissage et la socialisation de chacun de ses membres. La famille est également un lien important pour la transmission des valeurs familiales et culturelles.

MISSION

La Politique municipale des aînés et de la famille de la MRC de Beauce-Sartigan se veut un outil qui guide les conseils municipaux et les organismes dans leurs prises de décisions afin d'agir dans l'intérêt des familles et des aînés.

VALEURS

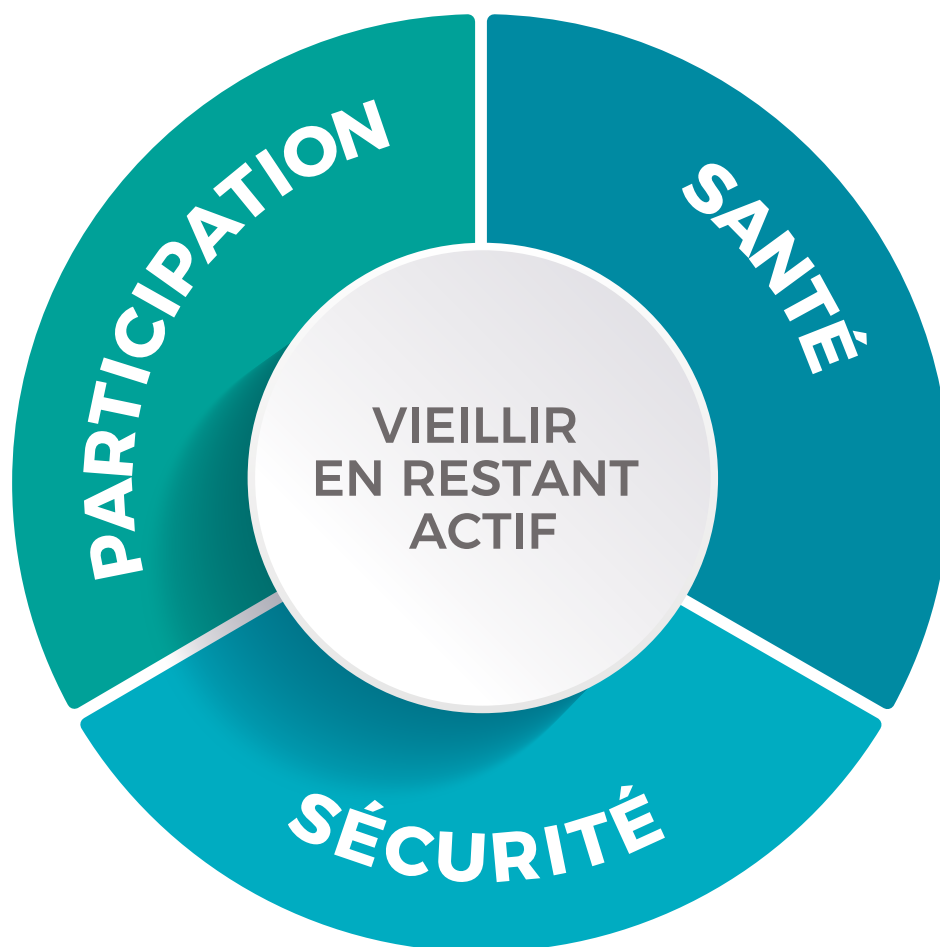
- › Le respect
- › Le dynamisme
- › La qualité de vie
- › La solidarité
- › L'accessibilité



Principes reliés au vieillissement actif



Le concept de vieillissement actif préconisé par l'Organisation mondiale de la santé et par le gouvernement du Québec fait référence au processus visant à optimiser les possibilités de bonne santé, de participation et de sécurité afin d'accroître la qualité de la vie pendant la vieillesse.



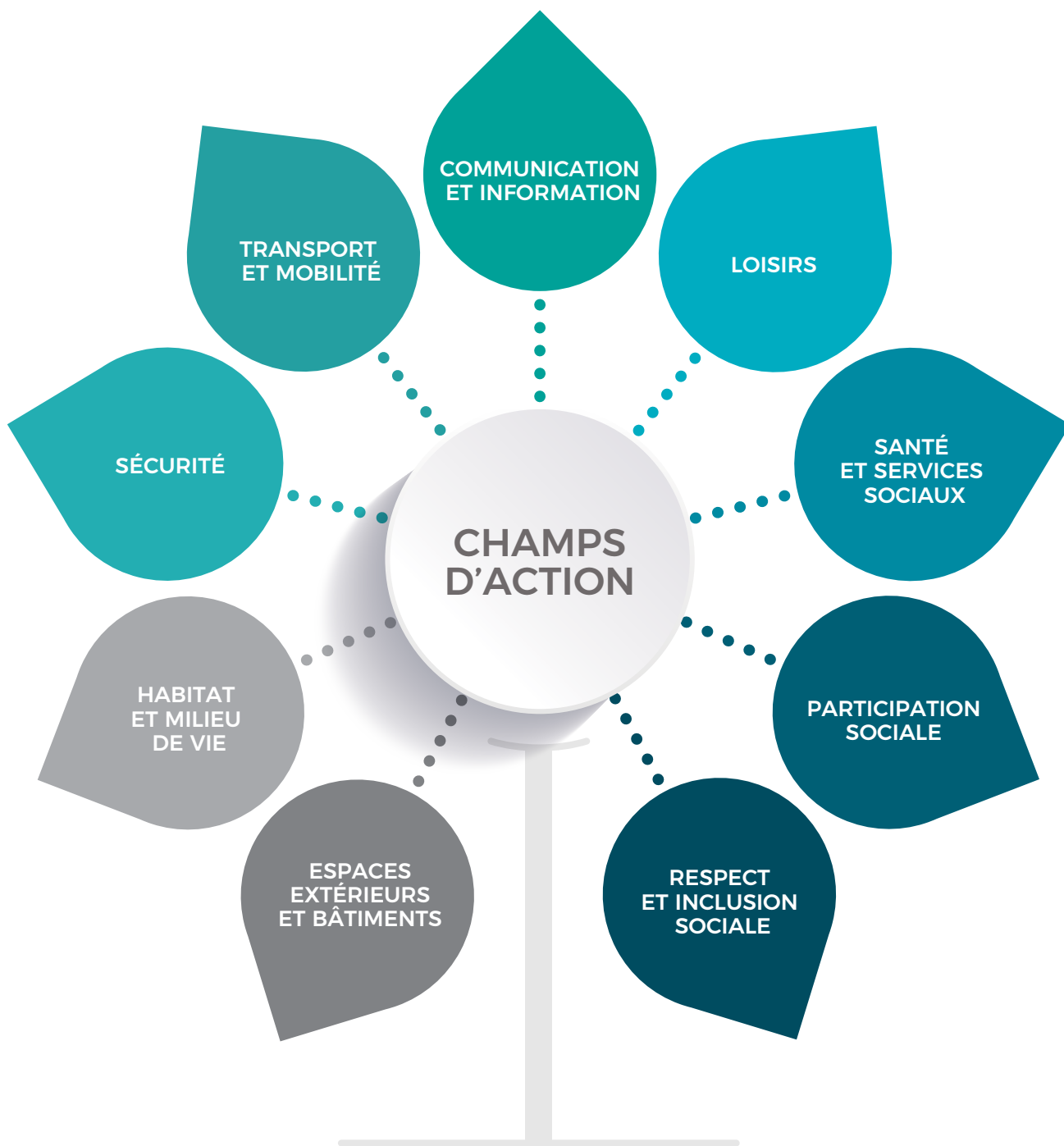
Comité local

Les membres du comité local de Saint-Théophile ont participé à chacune des étapes de l'élaboration de la Politique municipale des aînés et de la famille et de son plan d'action. Pour ce faire, ils ont été accompagnés par Johanne Journeault et Nadia Tremblay de la MRC de Beauce-Sartigan ainsi que par Denise Chayer d'Espace Muni.

En voici la composition :

- **CLÉMENT LÉTOURNEAU**
Maire et élu responsable des questions familles et aînés
- **LUCE LAPIERRE**
Représentante des aînés
- **JACQUES MCCOLLOUGH**
Représentant des aînés
- **CLÉMENCE TANGUAY**
Représentante des aînés
- **MATHIEU LÉTOURNEAU**
Élu et représentant des familles
- **MARIO GILBERT**
Élu et représentant des citoyens
- **PIERRE-LUC ARSENAULT**
Directeur général et secrétaire-trésorier
- **MARTIN CHAPUT**
Directeur général et secrétaire-trésorier
- **PATRICIA DULAC**
Ressource en loisirs

Neuf champs d'action



**ABORDÉS LORS
DES CONSULTATIONS PUBLIQUES**

Saint-Théophile



© Vicky Vigneault

POPULATION DE LA MUNICIPALITÉ

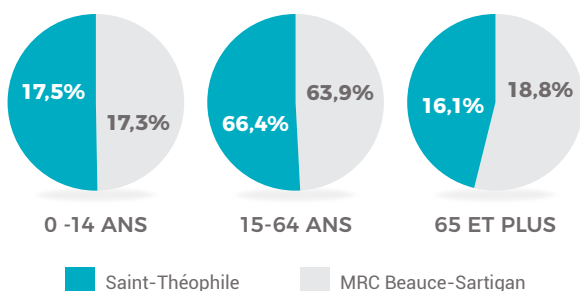
787

ANNÉE
2004

703

ANNÉE
2020

GRUPE D'ÂGE DE LA POPULATION DE LA MUNICIPALITÉ EN 2016



ÂGE MÉDIAN DES CITOYENS EN 2016

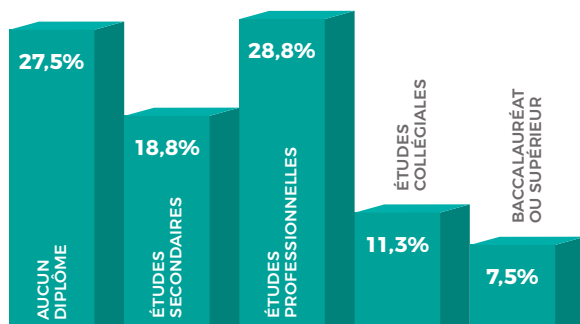


CITOYENS DE LA MUNICIPALITÉ 46,2

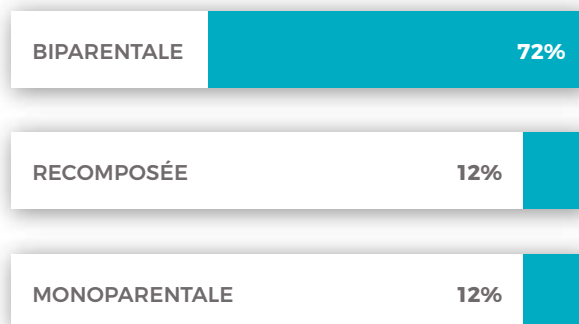


ENSEMBLE DES CITOYENS DE LA MRC 43,5

TAUX DE DIPLOMATION DES CITOYENS DE LA MUNICIPALITÉ EN 2016



STRUCTURE DES 210 FAMILLES DE LA MUNICIPALITÉ EN 2016



ABSENCE DE RÉSIDENCE POUR AÎNÉS.

Il est à noter que les statistiques présentées proviennent du recensement 2016 de Statistiques Canada et de la Gazette officielle du Québec 2020.

Plan d'action

ESPACES EXTÉRIEURS ET BÂTIMENTS

- › Aménager de nouvelles infrastructures (sentier pédestre boisé et sentiers de raquette et de ski de fond)
- › Faire l'acquisition d'équipement pour tracer la piste de ski de fond
- › Faire connaître les infrastructures existantes
- › Réaménager les terrains sportifs (volley-ball, baseball et tennis)
- › Installer une fontaine d'eau à proximité des terrains de jeux ou des sentiers
- › Aménager une salle dédiée aux jeunes (camp de jour)
- › Réaménager l'ancien bâtiment municipal pour le rendre plus accessible
- › Installer des bancs et des tables à pique-nique à l'ombre pour les aînés le long du parc de la rivière du Loup

HABITAT ET MILIEU DE VIE

- › Réaliser une étude sur les besoins des aînés en matière d'habitation et organiser des ateliers de réflexion
- › Étudier la possibilité de se doter de logements neufs
- › Initier une rencontre pour réfléchir à la mise en place d'un service de garde
- › Informer les aînés des services d'aide à domicile offerts
- › Diffuser des trucs et astuces pour demeurer à domicile

SÉCURITÉ, TRANSPORT ET MOBILITÉ

- › Informer les aînés des services de transport existants
- › Adhérer au programme *À pied, à vélo, ville active*
- › Publier des capsules d'information en prévention d'abus ou de maltraitance
- › Bonifier les trottoirs et améliorer le déneigement/dégel
- › Établir des stratégies pour réduire la vitesse routière
- › Ajouter des traverses piétonnières
- › Effectuer la promotion des déplacements sécuritaires
- › Poursuivre l'installation de signalisation de limite de vitesse devant l'école et l'hôtel de ville
- › Installer des miroirs convexes sur le rang St-Léon/coin St-Albert/Principale

COMMUNICATION ET INFORMATION

- › Améliorer et maintenir la version papier du bulletin municipal pour les aînés
- › Maintenir la page Facebook et bonifier le site Web de la Municipalité
- › Diffuser les séances du conseil municipal et informer la population sur la façon d'y accéder

LOISIRS

- › Poursuivre l'offre diversifiée d'activités sportives, culturelles et de loisirs
- › Organiser un ou des groupes de marcheurs pour les aînés
- › Établir un horaire de patinoire (hockey/patinage libre)
- › Organiser des événements rassembleurs
- › Établir un partenariat avec les loisirs et l'école pour l'organisation d'activités après les cours

SANTÉ ET SERVICES SOCIAUX

- › Informer la population des services communautaires offerts

PARTICIPATION SOCIALE, RESPECT ET INCLUSION

- › Mise en place d'un comité de loisirs avec des citoyens de tout âge
- › Favoriser la poursuite des services de livraison à domicile pour les aînés et les faire connaître
- › Poursuivre l'organisation des cours sur les nouvelles technologies
- › Tenir un registre de personnes vulnérables et d'aînés vivant seuls
- › Organiser des activités intergénérationnelles
- › Continuer l'organisation d'activités d'accueil et d'intégration des nouveaux arrivants (ex. : guide d'accueil)



Cette liste est partielle. Le plan d'action intégral, comprenant 47 actions, est disponible auprès de votre Municipalité.



Mise en œuvre et suivi

Un comité de suivi a été créé afin de veiller à la mise en œuvre et au suivi du plan d'action.

Il va sans dire que la Municipalité de Saint-Théophile, en collaboration avec les forces vives du milieu et la population, mettra en place toutes les conditions favorables à la réalisation de la politique afin de contribuer à l'amélioration de la qualité de vie des aînés et des familles.



En partenariat avec :



Il est à noter que le français est une langue marquée par le genre de manière binaire (masculin/féminin). Retenez cependant que les services et/ou les lieux sont prêts à accueillir tout le monde, quel que soit leur genre.




www.lastationcommunautaire.org

Le répertoire web des organismes communautaires en Beauce-Etchemins.

Vous cherchez un service? Trouvez-le sur La Station communautaire!

Pour toutes les clientèles

- Homme 18-50 ans 
- Femme 18-50 ans 
- Aîné(e) 51 ans et + 
- Adolescent(e) 12-17 ans 
- Enfant 0-11 ans 
- Parent ou futur parent

Pour tous les types de besoin



Aide et
accompagnement



Santé



Éducation



Besoins de base



Affaires

Pour toute question, écrivez-nous sur le [Messenger](#) de La Station communautaire.

MUNICIPALITÉ DE SAINT-THÉOPHILE

629, rue Principale, C.P. 10
Saint-Théophile (Québec) G0M 2A0
Téléphone : 418 597.3998
Télécopieur : 418 597.3015
info@sainttheophile.qc.ca

#LA STATION
COMMUNAUTAIRE.ORG



**VRAIMENT
BEUCE!**
#vraimentbeuce