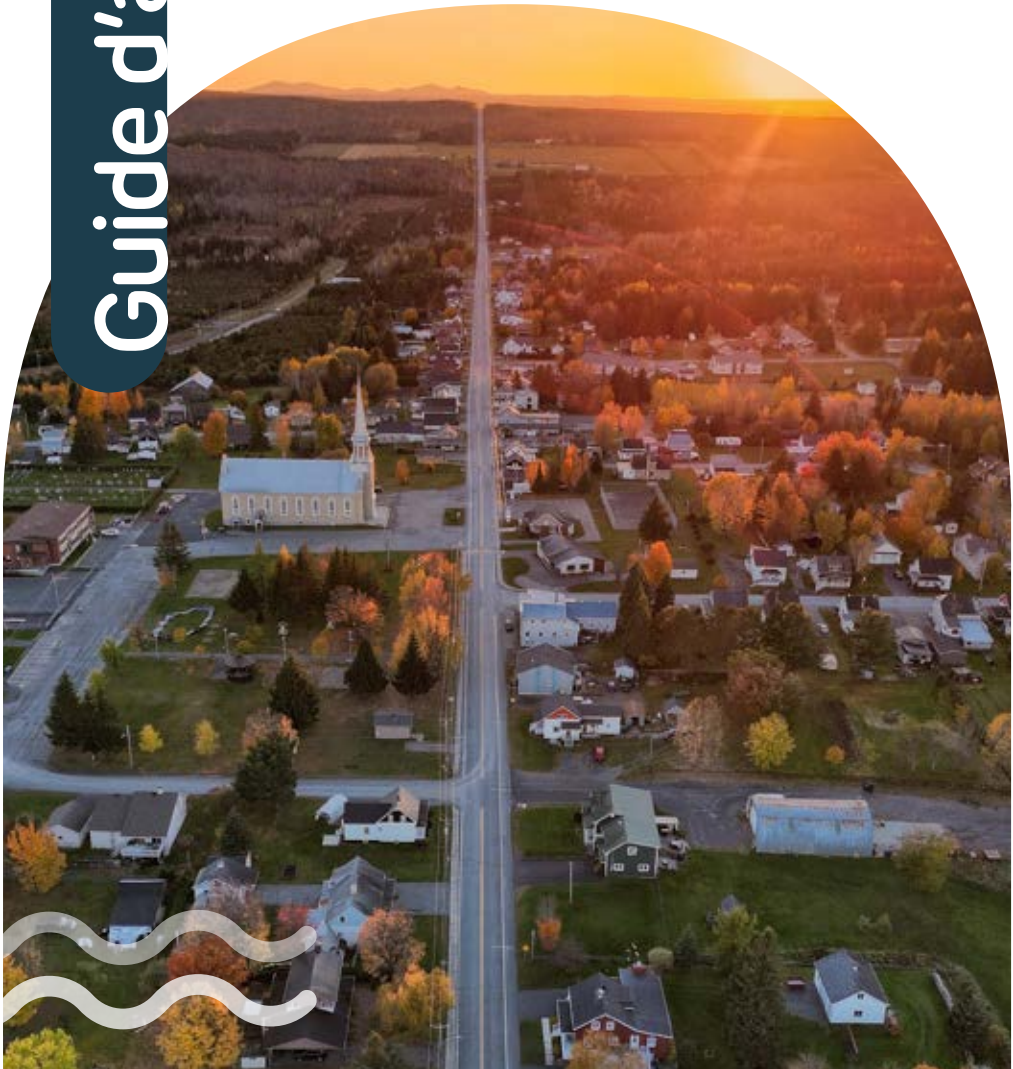


# Guide d'accueil

# *municipalité* Saint-Théophile



[www.sainttheophile.qc.ca](http://www.sainttheophile.qc.ca)

 Municipalité Saint-Théophile





## TABLE DES MATIÈRES

<b>Mot de présentation et coordonnées services municipaux</b>	2
<b>Conseil municipal</b>	3
<b>Sécurité publique</b>	4
Numéros d'urgence	4
Service de sécurité incendie	4
Centre communautaire	5
<b>Services de santé</b>	6
Hôpitaux et CLSC	6
Pharmacies	7
Divers ressources et services sociaux	7
<b>Éducation</b>	8
École primaire, Service de garde	8
Camp de jour	9
<b>Loisirs et culture</b>	10
Centre communautaire (prêt d'équipement, location de salle)	10
Téo-Gym	11
Bibliothèque	11
Espaces publics	12
<b>Transports</b>	14
<b>Organismes et comités</b>	15
<b>Services et commerces</b>	16
<b>Services postaux</b>	18
<b>Services récréatifs plein air</b>	19
<b>Services de gestion animalière</b>	20
<b>Aide alimentaire, entraide et soutien familial</b>	21
<b>Gestion des matières résiduelles (RICBS)</b>	22
<b>Institutions financières</b>	22
<b>Géographie et un peu d'histoire</b>	24

## Mot de présentation

Chers nouveaux arrivants,

Nous avons le plaisir de vous accueillir dans notre belle municipalité!

Saint-Théophile se distingue par son vaste territoire, composé principalement de forêts, de lacs et de rivières naturelles, propice au ressourcement et au bien-être.

Nous sommes heureux de vous offrir ce guide, qui vous permettra de découvrir les services et activités de Saint-Théophile, et ainsi de faciliter votre intégration.

*Bonne lecture!*

## Service municipaux

### Bureau municipal

629, rue Principale  
Saint-Théophile,  
(Québec) G0M 2A0

### Heures d'ouverture

Du lundi au jeudi:  
8 h 30 à 12 h 00 et 13 h 00 à 16 h 30  
Vendredi: 8 h 30 à 12 h 00

Téléphone: 418 597-3998

### Coordonnées générales

Direction	<a href="mailto:direction@sainttheophile.qc.ca">direction@sainttheophile.qc.ca</a>	# poste 2
Administration et permis	<a href="mailto:reception@sainttheophile.qc.ca">reception@sainttheophile.qc.ca</a>	# poste 1
Comptabilité	<a href="mailto:comptabilite@sainttheophile.qc.ca">comptabilite@sainttheophile.qc.ca</a>	# poste 4
Loisirs	<a href="mailto:loisirs@sainttheophile.qc.ca">loisirs@sainttheophile.qc.ca</a>	# poste 5
Voirie et travaux publics	<a href="mailto:voirie@sainttheophile.qc.ca">voirie@sainttheophile.qc.ca</a>	# poste 3



## Conseil municipal

Un élu a la responsabilité de veiller à ce que les services offerts dans la municipalité répondent aux besoins des citoyens. Cet exercice délicat exige des discussions et des compromis avec ses collègues, car chaque élu doit agir dans l'intérêt de l'ensemble de la municipalité, au bénéfice du plus grand nombre.



**Michel Marquis**  
Maire de Saint-Théophile



 <p><b>Patricya Paquet</b> Conseillère siège #1</p> <ul style="list-style-type: none"><li>- Représentante à la RICBS</li><li>- Travaux publics</li><li>- Transport routier</li></ul>	 <p><b>Serge Beaudoin</b> Conseiller siège #2</p> <ul style="list-style-type: none"><li>- Ruralité</li><li>- Office municipal habitation</li></ul>
 <p><b>Paula Lacoursière</b> Conseillère siège #3</p> <ul style="list-style-type: none"><li>- Représentante des citoyens</li><li>- Membre comité MADA-familles</li><li>- École</li><li>- Ruralité</li></ul>	 <p><b>Steeve Poulin</b> Conseiller siège #4</p> <ul style="list-style-type: none"><li>- Maire suppléant</li><li>- Plaintes</li><li>- Zec-Jaro</li><li>- Ressources humaines</li></ul>
 <p><b>Ghislain Faucher</b> Conseiller siège #5</p> <ul style="list-style-type: none"><li>- Incendies</li><li>- Sécurité publique</li><li>- Ambulance Marlow Inc.</li><li>- Suppléant RICBS</li></ul>	 <p><b>Dominique Fortin</b> Conseillère siège #6</p> <ul style="list-style-type: none"><li>- OTJ</li><li>- Loisirs</li><li>- École</li><li>- Ruralité</li></ul>

### Séances du conseil

Les 2<sup>e</sup> mardis de chaque mois\*  
à 19 h 30 au bureau municipal

Les vidéos des séances  
sont disponibles sur le  
site web de la municipalité le  
lendemain de chaque séance.



\*Au total, 12 séances ordinaires ont lieu durant l'année et se tiennent généralement le 2<sup>e</sup> mardi de chaque mois et de décembre (1<sup>er</sup> mardi).

## Sécurité publique

**POUR TOUTE URGENCE (police, pompier, ambulance) : 911**

Sûreté du Québec : 418 228-5531

En cas de panne d'Hydro-Québec, composer le **1 800 790-2424**

Service de sécurité incendie (renseignements généraux  
ou pour signaler une situation non urgente) : 418 597-3998, **poste 6**

### Service de sécurité incendie et premiers répondants

Le service de sécurité incendie des municipalités de Saint-Martin, Saint-René et Saint-Théophile assure la prévention des incendies et la protection des résidences. Depuis 2019, ces municipalités ont uni leurs forces pour améliorer la couverture incendie, partager des ressources et renforcer les équipes.

L'équipe, composée de 15 pompiers volontaires, dont un directeur, dispose d'une caserne moderne construite en 2011, située sur les terrains de l'Hôtel de Ville. En plus de la prévention et de la lutte contre les incendies, le service intervient également pour la désincarcération automobile, la recherche en forêt assistée par drone, ainsi que pour les premiers répondants médicaux.

Nos premiers répondants formés interviennent rapidement pour prodiguer les premiers soins en attendant l'arrivée des paramédics, contribuant ainsi à la sécurité et au bien-être de la population. De plus, nous avons des ententes avec des services voisins, notamment pour l'évacuation médicale dans les zones difficiles d'accès, où un véhicule ambulancier ne peut se rendre.

#### GARAGE MUNICIPAL

487, rue Principale,  
Saint-Théophile  
(Québec) G0M 2A0





# ALERTES ET NOTIFICATIONS DE MASSE

Pour joindre la population rapidement en cas de situation d'urgence, la municipalité vous invite à vous inscrire à notre système d'alerte automatisé. Ce système permet de vous transmettre rapidement des informations par téléphone ou texto en cas de situations comme :

**Inondation • Feux de forêt • Avis d'ébullition  
Fermetures de route • Et plus encore**

## COMMENT VOUS INSCRIRE :

Directement sur notre site web au

**[www.sainttheophile.qc.ca](http://www.sainttheophile.qc.ca)**

dans l'onglet **Alerte et Notifications de masse**, et suivez les étapes indiquées. Vous pouvez aussi contacter la municipalité pour obtenir de l'aide avec votre inscription.

**SOYEZ REJOIGNABLE  
RAPIDEMENT EN CAS D'ALERTE**

par  
**CITAM**

### Hôpitaux et CLSC à proximité

Les centres locaux de services communautaires (**CLSC**) offrent :

- des services de santé et des services sociaux courants;
- des services de nature préventive ou médicale à la population de son territoire;
- des services de réadaptation ou de réinsertion;
- des activités de santé publique.

#### CLSC DE SAINT-GÉDÉON-DE-BEAUCE

127, 1<sup>re</sup> avenue Sud, 4<sup>e</sup> étage  
Saint-Gédéon-de-Beauce  
(Québec) G0M 1T0

Numéro général :  
418 **582-3355**

#### CLSC DE SAINT-GEORGES

12523, 25<sup>e</sup> avenue  
Saint-Georges  
(Québec) G5Y 5N6

Numéro général :  
418 **228-2244**

#### CLSC DE SAINT-PROSPER

2770, 20<sup>e</sup> avenue  
Saint-Prosper  
(Québec) G0M 1Y0

Numéro général :  
418 **594-8282**

---

#### HÔPITAL DE SAINT-GEORGES

1515, 17<sup>e</sup> rue  
Saint-Georges  
(Québec) G5Y 4T8

Numéro général :  
418 **228-2031** | Sans frais: 1 866 **271-0971**

Clientèle sans médecin (GAP) : 418 **228-2244**

Centrale de rendez-vous : 418 **228-8063** | Sans frais: 1 800 **833-8063**

#### CLSC DU GRANIT

**(Centre intégré universitaire de santé et de services sociaux de l'Estrie – Centre hospitalier / Universitaire de Sherbrooke)**

3569, rue Laval,  
Lac-Mégantic  
(Québec) G6B 1A5

Numéro général :  
819 **583-0330**

Clientèle sans médecin (GAP) : 819 **583-0330, poste 37470**

#### Le Guichet d'accès à la première ligne (GAP),

est un service offert aux personnes sans médecin de famille.

Pour en bénéficier il faut : Être en attente d'un médecin de famille et être inscrit au Guichet d'accès à un médecin de famille (GAMF);  
ou Être pris en charge par un groupe de médecins.

En appelant au GAP, votre besoin sera analysé et vous serez orienté vers un service adapté, selon les disponibilités offertes.

Pour de plus ample informations, visitez le : [www.cisssca.com/gap](http://www.cisssca.com/gap)

## Pharmacies à proximité

### PROXIM MARILIE TANGUAY

1364, rue Principale  
Saint-Côme-Linière  
(Québec) G0M 1J0

Téléphone:  
418 685-2977

### PROXIM PHARMACIE AFFILIÉE - JONATHAN RANCOURT

186, 2<sup>e</sup> avenue Sud  
Saint-Gédéon-de-Beauce  
(Québec) G0M 1T0

Téléphone:  
418 582-3133

### PROXIM PHARMACIE AFFILIÉE - PHARMACIE AUDREY MORIN INC.

91, 1<sup>re</sup> avenue E  
Saint-Martin  
(Québec) G0M 1B0

Téléphone:  
418 382-5362

## Divers ressources et services sociaux

### INFO-SANTÉ 811

Service de consultation téléphonique gratuit et confidentiel offert par des infirmières 24 heures/jour et toute l'année.

### Composez le 8-1-1

**Option 1 :** Info-Santé pour des conseils en santé

**Option 2 :** Info-Social pour des conseils psychosociaux

**Option 3 :** Guichet d'accès à la première ligne

### SERVICE URGENCE-DÉTRESSE 24/7

Crise suicidaire et tout autre type de crise : 1 866 277-3553

Il existe diverses ressources en santé dans les environs, offrant une multitude de services adaptés aux besoins de la population. Qu'il s'agisse de l'itinérance, des dépendances, des troubles de santé mentale ou des situations de crise, des solutions d'hébergement, de soutien et d'accompagnement sont disponibles. Ces services s'adressent tant aux personnes concernées qu'à leurs proches, favorisant l'entraide et le réconfort. De plus, des conseils en relations d'aide sont proposés aux jeunes et aux familles grâce à des ressources spécialisées. Ensemble, ces services jouent un rôle essentiel pour assurer le bien-être et le soutien de tous les citoyens de la région.

Consultez le site Web ci-dessous pour trouver la ressource adaptée à vos besoins ou à ceux de vos proches :

Répertoire des ressources  
en santé et services sociaux :

[sante.gouv.qc.ca/repertoire-ressources](http://sante.gouv.qc.ca/repertoire-ressources)

Québec 

### École des Bois-Francis (primaire)

#### VISION ET VALEURS

Ensemble, offrons un milieu innovant et stimulant afin de susciter le plaisir d'apprendre et l'engagement.

#### Respect

Je suis poli, gentil et honnête avec les autres. Je prends soin de tous ceux qui m'entourent. J'ai une attitude positive et je suis les consignes.

#### Plaisir d'apprendre

Les projets stimulants, le travail d'équipe, l'apprentissage à l'extérieur et l'utilisation des outils technologiques me rendent curieux et me motivent à venir à l'école.

#### Engagement

Je m'active, je fais de mon mieux et je me fais confiance. J'apprends à devenir autonome et à être fier de moi.



#### ÉCOLE

632, rue du Collège,  
Saint-Théophile  
(Québec) G0M 2A0

**Coordonnées :**  
418 228-5541, poste 71640  
[bois-francis@cssbe.gouv.qc.ca](mailto:bois-francis@cssbe.gouv.qc.ca)

#### SERVICE DE GARDE

418 228-5541, poste 10900  
[sg.bois-francis@cssbe.gouv.qc.ca](mailto:sg.bois-francis@cssbe.gouv.qc.ca)

Québec 

Centre de services scolaire  
de la Beauce-Étchemin

## Camp de jour

Les inscriptions pour le camp de jour ont lieu vers le début mai de chaque année. Restez à l'affût pour ne pas manquer la période d'inscription. Les coûts d'inscription vous seront communiqués à ce moment.

Nous privilégierons les inscriptions des résidents de Saint-Théophile qui inscriront leurs enfants pour les six semaines complètes.

L'animation et la supervision de vos enfants sont généralement assurées par des jeunes de la région. De nombreuses activités passionnantes sont au programme, et nous sommes convaincus que vos enfants passeront un été mémorable.



## Loisirs et culture

Les gens bénéficient d'activités diversifiées à Saint-Théophile.

Suivez la page Facebook pour être à l'affût de toutes les actualités et activités :

 **Municipalité Saint-Théophile**

Pour tous vos projets, suggestions d'activités vous pouvez communiquer avec la personne responsable des Loisirs à Saint-Théophile au [loisirs@sainttheophile.qc.ca](mailto:loisirs@sainttheophile.qc.ca).

### Centre communautaire

Notre centre communautaire est situé près de tous les services et est accessible à tous. On y retrouve notamment un gym, une bibliothèque, une salle de loisirs ainsi qu'une grande salle dotée d'une belle cuisine et de tous les équipements nécessaires pour une occasion ou un événement. Le local du Cercle des fermières ainsi que celui des Chevaliers de Colomb s'y retrouvent aussi.

#### Centre communautaire

644, rue du Collège,  
Saint-Théophile  
(Québec) G0M 2A0

418 597-3998



#### Service de prêt d'équipement

Nous offrons le prêt de plusieurs équipements GRATUITEMENT.

Vous avez la possibilité d'emprunter les équipements pour une ou plusieurs journées et les prêts pour la fin de semaine doivent se faire sur les heures du bureau municipal.

Informez-vous auprès de la municipalité au 418 597-3998, poste 5, pour connaître tous les détails.

**Hiver:** Tubes à neige, raquettes de randonnée, patins et casques de différentes grandeurs pour enfants et adultes.

**Été:** Trotinettes et casques, filet de pickleball avec raquettes et balles, raquettes de tennis et balles, ballon de volley-ball, ainsi que jeux de poches.

#### Location de la salle

La réservation se fait auprès de Madame Lyne Lessard au 418 597-3741

#### Coûts de location

	Petite salle	Grande salle
Résident	75 \$	100 \$
Non-résident	200 \$	300 \$
Corporatif	100 \$	120 \$
Service funéraires	-	150 \$

La municipalité de Saint-Théophile offre la possibilité de prêter des tables et/ou des chaises à ses citoyens pour la tenue de leurs activités familiales.

Frais de ménage (suivant le nombre d'heures nécessaire) 20 \$/heure

#### Règlements et conditions :

Vérifier la disponibilité des équipements et réserver auprès de la concierge Madame Lyne Lessard au 418 597-3741;



Déterminer le jour de cueillette et de retour des équipements;

Lors de la cueillette des équipements, versez 20\$ à la concierge pour sa disponibilité et la vérification des équipements;

Les tables et/ou chaises ne doivent pas être laissées aux intempéries;

Les tables et/ou chaises doivent être retournées à l'intérieur de l'hôtel de ville;

S'il y a des bris, 35\$/chaise et 75\$/table seront facturés à l'emprunteur.

**Si un citoyen ne respecte pas les engagements mentionnés ci-dessus, aucun autre prêt ne lui sera accordé sans l'accord du conseil municipal.**

## Téo-Gym

### Heures d'ouverture

7 jours sur 7,  
24 heures sur 24.

Le Téo-Gym voit le jour en novembre 2019 grâce au financement par la MRC Beauce-Sartigan (**Fonds de développement du territoire - volet local**), la Municipalité et les dons. L'initiative n'aurait pu voir le jour sans la précieuse collaboration du Comité de la ruralité.



Un ensemble complet d'appareils saura satisfaire ses utilisateurs. Ce service est destiné aux citoyens de Saint-Théophile. Il est possible de s'inscrire au bureau municipal durant les heures d'ouvertures ou via les formulaires en ligne.

## Bibliothèque

### Heures d'ouverture

Le mardi : 9 h00 à 11 h00  
Le jeudi : 18 h00 à 19 h30

Téléphone : 418 597-3900

La bibliothèque est un service **gratuit** pour tous les gens de St-Théophile et est possible grâce à une équipe de bénévoles dévoués qui forment le Comité bibliothèque.

En 2023, nous avons souligné son 10<sup>e</sup> anniversaire, nous avons la chance de posséder une bibliothèque bien garnie! Avec une collection qui s'élève à plus de 2 000 livres, en passant par différentes catégories, diverses revues et jeux de société, chacun y trouve son compte.

## Espaces publics

La Municipalité met à disposition divers espaces et équipements pour les loisirs et activités communautaires. Ces installations incluent des parcs aménagés, des terrains de sports, des aires de jeux pour enfants et des espaces verts pour se détendre.

En voici quelques exemples en images :



**Parc municipal**



**Aires de jeux**



**Pumptrack**





Terrain de balle-molle



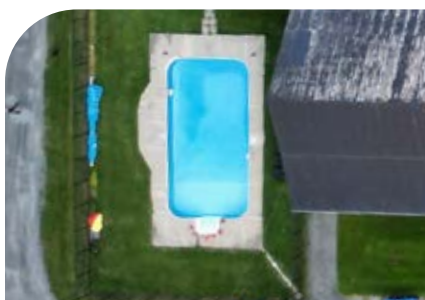
Terrain multifonctionnel tennis/  
pickleball



Terrains de soccer



Terrain de basketball



Piscine extérieure



Patinoire



## Transports

### Transport collectif Beauce-Sartigan

Solution économique de transport en commun, accessible à tous les citoyens pour des déplacements, tels que :

- Soins de santé ponctuels
  - Services sociaux
  - Éducation aux adultes ou formation postsecondaire
  - Démarches d'insertion à l'emploi
- **Réservation :**  
Appelez au 418 **227-2626** au moins 24 h à l'avance, avant midi la journée ouvrable précédant le déplacement.

#### Horaires :

Départ (du domicile) : 8 h 30, 12 h 30 et 16 h 30

Destination : Ville de Saint-Georges

**Tarifs :** 0-25 km : 5 \$ / 26-50 km : 10 \$ / 51-75 km : 15 \$

Gratuit pour les enfants de moins de 5 ans accompagnés d'un adulte.



### Transport autonomie Beauce-Etchemins

Solution de transport adapté favorisant l'autonomie, accessible aux personnes handicapées et à mobilité réduite pour les déplacements essentiels :

- Soins médicaux
- Courses essentielles
- Autres déplacements nécessaires

#### Réservation :

- Les clients réguliers doivent téléphoner une semaine à l'avance pour s'inscrire à l'horaire hebdomadaire. Cela permet d'éviter des appels quotidiens.
- Les voyageurs occasionnels doivent réserver leur transport la journée ouvrable précédente avant midi, au 418 **228-1265**.

**Horaires :** À confirmer, selon la demande

**Tarifs :** Souvent subventionné ou gratuit pour les usagers éligibles.

Renseignez-vous pour la politique et le formulaire d'admission.



### Répertoire des d'organismes et services communautaires :

[lastationcommunautaire.org](http://lastationcommunautaire.org)



### Théophile 2025

Théophile 2025 est un OBNL de la paroisse de Saint-Théophile, créé par de gens de Saint-Théophile, dont la mission est de soutenir des projets qui renforcent la vie et la fierté locales.



Local situé au centre communautaire (644, rue du Collège)  
Fabien Couture, 418 **222-7243**

### Cercle de fermières

Local situé au centre communautaire (644, rue du Collège)  
Gabrielle Jacques, 418 **597-3745**

### Chevaliers de Colomb

Local situé au centre communautaire (644, rue du Collège)  
Fabien Couture, 418 **222-7243**

### Paroisse de Saint-Jean-Paul II

626, rue Principale,  
Saint-Théophile  
(Québec) G0M 2A0

**Heures de bureau :** mardi de 9 h à 12 h

**Pour nous joindre :**  
418 **382-5326** ou le 418 **582-3434**

Secrétaire: Sabrina Nadeau  
[secretariat.sjp2@paroisses-umbs.org](mailto:secretariat.sjp2@paroisses-umbs.org)

Adjointe administrative: Lucie Vachon  
[infos.sjp2@paroisses-umbs.org](mailto:infos.sjp2@paroisses-umbs.org)

[paroisses-umbs.org](http://paroisses-umbs.org)

#### Un brin d'histoire...

Construction: 1910  
Larochele, Jean – Artiste / artisan  
Métivier, Elzéar – Architecte / concepteur



Il est possible de payer votre CVA (Compagne de financement)  
par AccèsD – Virement entre personnes.

Voici la marche à suivre dans votre AccèsD :

1. Aller dans **Virer** à droite
2. Choisir **Virement entre personne**
3. Dans le 2<sup>e</sup> onglet du haut choisir **Ajouter un bénéficiaire**  
Identification du bénéficiaire: **St-Jean-Paul II**
4. Raison du virement : **CVA**
5. Compte du bénéficiaire: **Transit: 20157 / No Institution: 815 / Folio: 4103156**
6. **N'oubliez pas de mentionner votre dépôt** à [infos.sjp2@paroisses-umbs.org](mailto:infos.sjp2@paroisses-umbs.org)

## Services et commerces

### **AGENCE FRONTALIER (DOUANES)**

999, route du Président-Kennedy  
T: 418 597-3395

### **BOUTIQUE HORS TAXES DE LA BEAUCE**

1000, route du Président-Kennedy  
T: 418 597-3679

### **DOMAINE FAUCHER**

656, rang Marlow  
T: 418 597-3749

### **ENTREPRISE LÉTOURNEAU INC.**

532, rue Principale  
T: 418 597-3199

### **GARAGE GERMAIN VEILLEUX**

538, rang 2  
T: 418 597-3708

### **GARAGE NICOLAS PAQUET**

673, rue Principale  
T: 418 597-3956

### **LAVE-AUTO PATRICK GAUTHIER**

408, rang Saint-Léon  
T: 418 597-3703

### **ALIMENTATION STEEVE POULIN (Marché axep / SAQ)**

609, rue Principale  
T: 418 597-3323

### **CRÉATIONS SUZIE**

581, rue Principale  
T: 418 597-3917

### **ENTREPRISE FORESTIÈRE S.L. INC.**

655, rue Principale  
T: 418 597-3129

### **ÉPOXY EXPERT DE BEAUCE INC.**

485, rang Marlow  
T: 418 597-3244 / 418 313-3646

### **GARAGE MARTIN TALBOT**

357, rang Saint-Léon  
T: 418 597-3857

### **INDUSTRIES MAIBEC INC.**

340, route du Président-Kennedy  
T: 418 597-3388

### **LE FORESTIER J.C. LEFEBVRE INC.**

403, route de Saint-Théophile  
T: 418 597-3659



**LEMIEUX FORESTIERS INC.**

507, rue Principale  
T: 418 597-3062

**OFFICE MUNICIPAL D'HABITATION**

427, rue Paquet  
T: 418 597-3839

**PRODUITS FORESTIERS DOMTAR**

361, route du Président-Kennedy  
T: 418 597-3311

**SALON MÉLANIE GRENIER**

764, route de Saint-Théophile  
T: 418 597-3897

**TRANSPORT ROLLAND GAUTHIER**

686, rue Principale  
T: 418 597-3367

**RESTAURANT ARMSTRONG**

403, route du Président-Kennedy  
T: 418 597-0168

**LES MÈCHES BOLDUC INC.**

722, route de Saint-Théophile, CP.40  
T: 418 597-3913

**PATRICK GAUTHIER EXCAVATION INC.**

408, rang Saint-Léon  
T: 418 597-3703

**S.M.G FORESTIER**

343, rang Saint-Léon  
T: 418 597-3338

**TRANSPORT J.F. LABRECQUE**

303, route du Président-Kennedy  
T: 418 597-3002

**RESTAURANT Ô-RELAIS**

922, route 269  
T: 418 597-3019

**Bottin des services Saint-Théophile**

Constamment mis à jour, retrouvez le bottin complet en ligne afin de consulter la plus récente version : [sainttheophile.qc.ca/pages/bottin-des-services](http://sainttheophile.qc.ca/pages/bottin-des-services)

Vos services sont situés à Saint-Théophile et vous aimeriez que ça soit affiché sur le site web de la Municipalité? Contactez-nous au 418 597-3998!



## Services postaux

**Postes Canada**  
616, rue Principale,  
Saint-Théophile,  
Québec  
G0M 2A0

Téléphone:  
418 **594-8227**

<b>Lundi</b>	9 h 30 à 13 h 00	14 h 45 à 16 h 00
<b>Mardi</b>	9 h 30 à 13 h 00	14 h 45 à 16 h 00
<b>Mercredi</b>	9 h 30 à 13 h 00	14 h 45 à 16 h 00
<b>Jeudi</b>	9 h 30 à 13 h 00	14 h 45 à 17 h 00
<b>Vendredi</b>	9 h 30 à 13 h 00	14 h 45 à 16 h 00
<b>Samedi</b>	Fermé	
<b>Dimanche</b>	Fermé	

Veuillez noter que les heures d'ouverture réelles peuvent différer de celles indiquées ici.



## Services récréatifs plein air

### Club sportif:

#### **CLUB DE MOTONEIGISTES LINIÈRE-MARLOW**

922, route de Saint-Théophile

T: 418 597-3019

[clubdemotoneigisteslinieremarlow@hotmail.com](mailto:clubdemotoneigisteslinieremarlow@hotmail.com)

### Chasse et pêche:

#### **ZEC JARO**

551, route du Président-Kennedy

T: 418 597-3622

[zecjaro.reseauzec.com](http://zecjaro.reseauzec.com)

#### **POURVOIRIE DU LAC PORTAGE**

395, route du Président-Kennedy

T: 418 226-7741

[lacportage.com](http://lacportage.com)



### Camping et hébergement :

**ZEC JARO** (Camping)

**DOMAINE FAUCHER** (Chalet touristique)

**HALTE ROUTIÈRE ARMSTRONG** (Chambre)

**LE CARDINAL** (Chalet touristique)

**CHALET LE REPÈRE DU 2** (Chalet touristique)

[sainttheophile.qc.ca/pages/hebergement](http://sainttheophile.qc.ca/pages/hebergement)



### Refuge O MILANIMO

Le bien-être de nos amis à quatre pattes nous tient à cœur! C'est pourquoi la municipalité a octroyé le contrat de gestion et d'application du Règlement SQ 515-2013 concernant les animaux au **Refuge O MILANIMO** de Saint-Martin. La propriétaire, Madame Karine Veilleux, assurera les services nécessaires sur notre territoire.



Les services incluent la gestion et l'application du règlement concernant les animaux, la tenue du registre des chats et des chiens, ainsi que la vente des licences. Le refuge peut accueillir les chats et les chiens errants ou perdus de notre municipalité. Toutefois, si vous décidez d'abandonner vos animaux domestiques, sachez que des frais seront appliqués.

#### Vous êtes propriétaire d'un chien ou d'un chat ?

Tout propriétaire de chien et de chat est tenu de procéder à l'enregistrement de chacun de ses animaux ainsi qu'au renouvellement annuel de sa licence. La licence et le port du médaillon sont obligatoires et permettent d'assurer la sécurité de votre animal. Le médaillon est une indication visible que votre animal a une famille et constitue l'outil numéro un pour vous retrouver.

#### Obtention et renouvellement

Vous pouvez renouveler la licence annuelle de votre animal directement au bureau municipal. Pour l'obtention d'une nouvelle licence suite à l'adoption d'un nouvel animal, le propriétaire doit se présenter au bureau municipal.

Toute médaille datant d'avant juillet 2024 n'est plus valide et doit être renouvelée.

#### Tarifification

Chien : 25 \$ annuellement

Chat **NON-STÉRILISÉ** : 10 \$ annuellement

Chat **STÉRILISÉ** : 10 \$, payable une fois avec preuve de stérilisation

Le paiement peut être effectué directement au bureau municipal (Les chèques ne sont pas acceptés) ou par virement interac par numéro de téléphone, au 418 221-3836. Question de sécurité : Médaille / Réponse : Refuge.

Pour plus de renseignements ou pour toute question, n'hésitez pas à contacter Mme Karine Veilleux via la page Facebook (Messenger) ou en appelant directement le bureau municipal au 418 **597-3998, poste 7**, ou au 418 **221-3836**.



 **Refuge O Milanimo**

221, rang 3 Jersey Nord  
Saint-Martin  
(Québec)  
G0M 1B0

## Frigo-Partage de Saint-Théophile

629, rue principale (derrière le bureau municipal)

La municipalité de Saint-Théophile tient à exprimer sa sincère gratitude à **Financement agricole Canada** pour son précieux soutien financier, sans lequel ce projet n'aurait pas pu se concrétiser. Un grand merci également à Mme Francesc Champagne, ressource aux loisirs de Saint-Théophile, pour son implication considérable, ainsi qu'à toute l'équipe municipale ayant contribué à la réalisation de ce projet.



Le frigo-partage, ouvert depuis le 8 décembre 2024, a pour objectif de réduire le gaspillage alimentaire tout en favorisant l'entraide entre les citoyens de Saint-Théophile. Il représente également un pas important dans la lutte contre la précarité alimentaire, une cause chère au cœur du conseil municipal et de l'équipe municipale.

Cela met en avant l'ouverture du frigo-partage tout en soulignant l'importance de l'initiative pour la communauté!

 **Frigo-Partage de Saint-Théophile**

## Lieu d'entraide et de soutien accessible à toute la famille, tout parent, enfant et individu

Voici quelques-uns des services offerts :



### Aide alimentaire dans les milieux ruraux

Soutien et démarches pour de l'aide alimentaire dans les municipalités de Beauce-Sartigan.

### Cuisine collective (3 groupes différents/année)

Cuisiner en groupe pour une économie de temps et d'argent.

### Café-rencontre (1 fois/mois; jeudi PM)

Rencontre de groupe avec thématique pour discuter.

### Activités familiales (1 fois/mois) Activités gratuites pour toute la famille.

### Répit St-Georges (Lundi, mercredi et jeudi PM, 13h à 16h)

3 places bébés (6-23 mois) / 8 places (2-5 ans)

### Répit extérieur 2-5 ans

Saint-Côme, 8h30 à 11h (Mercredi et jeudi AM) / Saint-Éphrem, 9h à 12h (Vendredi AM)

### Cours prénataux (3 rencontres/groupe; vendredi AM ou PM)

Préparation à l'arrivée de bébé et discussion de groupe.

 **Maison de la Famille Beauce-Etchemins**

equipefamille@mfbeauceetchemins.org

T: 418 228-9192

565, 161<sup>e</sup> rue, Saint-Georges (Québec) G5Y 2H6

## Gestion des matières résiduelles

### Régie Intercommunale du Comté de Beauce-Sud (RICBS)

RICBS exerce ses activités de gestion des matières résiduelles depuis plus de 40 ans. Nous travaillons toujours dans l'optique des 3RV-E, c'est-à-dire que nous favorisons la réduction à la source, le réemploi, le recyclage, la valorisation et, en dernier recours, l'enfouissement. Nous vous offrons également une vaste étendue de services tels que :

- Collecte des encombrants ménagers
- Collecte des feuilles mortes
- Collecte des arbres de Noël
- Collecte des résidus domestiques dangereux
- Réparation des bacs bleus ou remplacement au besoin

La Régie intercommunale du comté de Beauce-Sud (RICBS) est également instigatrice des activités de collecte des matières recyclables sur le territoire de la MRC Beauce-Sartigan de même que pour trois municipalités membres situées sur le territoire de la MRC des Etchemins.

**Ensemble, aidons la planète à notre manière en récupérant...  
pour n'enfouir que les déchets ultimes.**

info@ricbs.qc.ca

T: 418 685-2230

 ricbs.poucebleu

695, rang Saint-Joseph, Saint-Côme-Linière (Québec) G0M 1J0



## Institutions financières

Nom de l'institution	Adresse et téléphone	Distance approx.
Caisses Desjardins - Centre de services Saint-Côme-Linière	1324, rue Principale, Saint-Côme-Linière (Québec) G0M 1J0 T: 418 685-3078	~ 19 km
Caisses Desjardins - Centre de services Saint-Gédéon	146, Rue de l'Église, Saint-Gédéon-de-Beauce, (Québec) G0M 1T0 T: 418 228-8824	~ 24 km
Caisses Desjardins - Centre de services Saint-Martin	140, 1 <sup>re</sup> avenue Est, Saint-Martin (Québec) G0M 1B0 T: 418 228-8824	~ 29 km
BMO Saint-Georges	11980, 1 <sup>re</sup> avenue, Saint-Georges (Québec) G5Y 2E1 T: 418 228-8886	~ 28 km

# RÉSIDENTS

## L'Info-phile, toujours à portée de main!

Chaque mois, votre journal municipal est posté directement chez vous. Vous pouvez également le consulter en tout temps en ligne via notre site web. Restez informés facilement et rapidement !



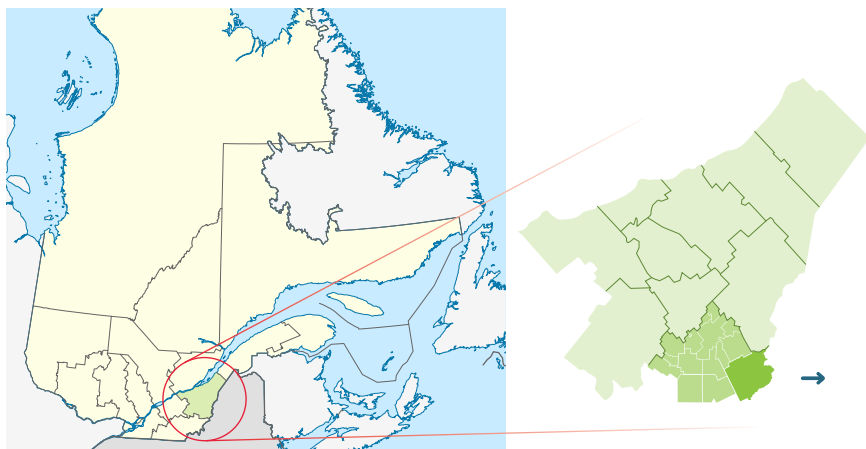
# COMMERCANTS

## Une opportunité pour votre entreprise!

Faites connaître vos produits et services aux résidents de notre municipalité grâce à L'Info-phile. En apparaissant dans notre journal, vous rejoignez chaque mois les foyers locaux. Une façon simple et efficace de promouvoir votre commerce et de bâtir des liens avec votre communauté !

**Contactez-nous pour découvrir nos forfaits et tarifs publicitaires.**  
**418 597-3998, poste 1**

Saint-Théophile est une municipalité située dans la MRC de Beauce-Sartigan, au Québec (Canada), dans la région administrative de Chaudière-Appalaches.



Au Québec, une région administrative représente la première division territoriale après celle de l'État, et il en existe 17 au total.

Saint-Théophile fait partie de la région de Chaudière-Appalaches, qui regroupe 9 municipalités régionales de comté (MRC).

Au sein de Chaudière-Appalaches, notre municipalité appartient à la MRC de Beauce-Sartigan, composée de 16 municipalités.

## Un peu d'histoire...



### La paroisse

Les armoiries de Saint-Théophile désignent le travail de nos fondateurs : pêcheurs, défricheurs, agriculteurs et le travail des femmes.

### Peuple Abénaquis

Les Abénaquis ont été les premiers habitants du territoire. Ce peuple est représenté par le soleil, l'eau et la forêt.



## Saviez-vous?

Que le navire Napoléon III a transporté des Acadiens qui se sont établis à ici même.



Que l'on a un passé irlandais et qu'il y eut des protestants anglais et écossais.

Située à la frontière des États-Unis, à l'est de la région, Saint-Théophile offre un cadre paisible et naturel. En 2023, la municipalité comptait une population de 678 habitants, fièrement appelés Théophilien(ne)s!



*Bienvenue*



[www.sainttheophile.qc.ca](http://www.sainttheophile.qc.ca)

 Municipalité Saint-Théophile

*municipalité*  
**Saint-Théophile**  
