



MUNICIPALITÉ DE SAINT-ANTOINE-DE-TILLY

PLAN DE

DÉVELOPPEMENT LOCAL

2019-2029





TABLES DES MATIÈRES

MOT DU MAIRE	4
MOT DE <i>VISION ST-ANTOINE</i>	5
VISION D'AVENIR	6
PORTRAIT DE SAINT-ANTOINE-DE-TILLY	7
CONSULTATION PUBLIQUE	17
AXES DE DÉVELOPPEMENT ET PLAN D'ACTION	27
MISE EN ŒUVRE ET SUIVI	30

MOT DU MAIRE



Chers Antoniens, Antoniennes.

C'est avec une grande fierté que nous vous présentons le plan de développement local 2019-2029 de la municipalité de Saint-Antoine-de-Tilly. Ce qui vous est présenté aujourd'hui est le fruit d'une longue démarche qui a débuté il y a plusieurs mois.

En début d'année 2017, l'ensemble de notre population a été sollicité pour participer à un sondage sur leurs besoins, priorités et projets. Les enjeux abordés concernaient l'environnement et les milieux de vie, la santé, la sécurité, le tourisme, culture et patrimoine.

Une consultation publique s'en suivit au mois de novembre dernier et avait pour but de mobiliser les citoyens pour enrichir les données recueillies avec ce sondage. À partir de ces données, le comité vision Saint Antoine a donc effectué un portrait diagnostique afin de déterminer les actions et projets qui feront partie du plan de développement local à la couleur de notre communauté.

Motivés par la participation de plus de 80 citoyens, les membres du comité Vision Saint Antoine a travaillé, en collaboration avec le CLD de Lotbinière à l'élaboration d'un plan d'action. Ce plan d'action servira à fixer des priorités afin de réaliser des actions concrètes et des projets précis dans le cadre d'une stratégie de développement collective.

Le temps est maintenant venu de bâtir ensemble un Saint-Antoine qui nous ressemble.

Merci à toutes les personnes qui ont contribué de près ou de loin à cette démarche.

Christian Richard,
Maire de Saint-Antoine-de-Tilly

MOT DU COMITÉ

VISION ST-ANTOINE

Le comité Vision Saint-Antoine est heureux de présenter ce plan de développement 2019-2029.

C'est à l'automne 2016 que le conseil municipal a entrepris de former un comité représentatif de la population de Saint-Antoine-de-Tilly avec le mandat d'élaborer un plan de développement à long terme, sur un horizon de 10 ans. Ce plan devait prendre racine dans notre histoire, miser sur nos forces et avantages, tabler sur ce que nous sommes réellement, mais surtout dégager une vision ambitieuse et réaliste qui pourrait se décliner en orientations à l'intention des prochains conseils municipaux.

Après deux ans de travail, entrecoupés par 2 interruptions non-prévues, un sondage mené auprès de la population et une consultation dynamique le 20 octobre 2018, nous croyons avoir relevé le défi pour lequel le conseil nous avait mandaté. Vous trouverez dans les pages qui suivent le résultat de nos délibérations. Nous souhaitons que la vision, les orientations qui la soutiennent, et les actions proposées soulèveront votre enthousiasme et vous inciteront à soutenir notre conseil municipal pour mettre en œuvre ce plan. L'attachement que nous avons observé envers notre municipalité et sa qualité de vie est un gage de la mobilisation citoyenne que nous appelons de nos vœux.

Notre comité tient à remercier le CLD de Lotbinière pour son accompagnement professionnel et assidu dans cette longue démarche. Il aura fallu compter sur le dévouement, la compétence et la patience de Mme Isabelle Rabouin, remplacée plus tard par Mme Émilie Pedneault qui a repris le dossier avec le même professionnalisme.

Comment ne pas souligner aussi l'implication de nombreux citoyens et citoyennes tout au long de cette démarche qui s'est révélée un exercice impressionnant de démocratie participative.

Enfin, nous remercions le conseil municipal de nous avoir confié ce mandat. Nous souhaitons qu'il sera inspiré par ce plan de développement stratégique et qu'il guidera la population dans sa réalisation. Il lui appartient maintenant de nous assurer de son leadership pour faire de Saint-Antoine-de-Tilly une municipalité « où il fera encore mieux vivre » dans dix ans.

Bonne lecture.

Hughes Lansac et Marc Ferland, porte-paroles du comité

VISION D'AVENIR

Saint-Antoine de Tilly : si beau, si près, si différent.

Si beau. La nature et des grands espaces avec un caractère patrimonial.

Si près. Le calme et la tranquillité à proximité des centres urbains.

Si différent. Une municipalité qui se distingue par sa cohabitation avec le fleuve, ses bâtiments et son architecture, son agriculture et son accès aux produits agroalimentaires.

Depuis 1702, l'histoire se bâtit. Continuons de la bâtir ensemble. Saint-Antoine-de-Tilly, où il fera encore mieux vivre.

Orientations

1. Une communauté accueillante, solidaire et engagée.
2. Une collectivité qui protège et met en valeur son patrimoine naturel, culturel et bâti.
3. Un cœur de village fréquenté et une économie locale forte et variée.
4. Des attraits touristiques de choix avec une programmation événementielle diversifiée.
5. Un milieu de vie sain, dynamique et respectueux de l'environnement.
6. Un développement en respect avec le caractère champêtre et la vision d'avenir de la municipalité.

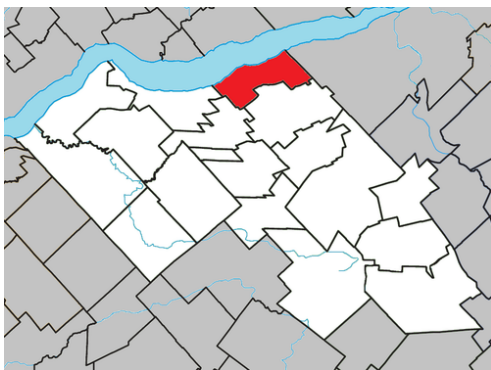
PORTRAIT DE SAINT-ANTOINE-DE-TILLY

SAINT-ANTOINE-DE-TILLY EST UNE PETITE MUNICIPALITÉ D'ENVIRON 1 600 HABITANTS QUI LONGE LE FLEUVE ST-LAURENT. VILLAGE TRICENTENAIRE, AUJOURD'HUI SAINT-ANTOINE-DE-TILLY EST RECONNU COMME ÉTANT L'UN DES PLUS BEAUX DU QUÉBEC ET FAIT PREUVE D'UNE QUALITÉ PATRIMONIALE EXCEPTIONNELLE QUI REPRÉSENTE BIEN L'ARCHITECTURE TRADITIONNELLE QUÉBÉCOISE. LE FLEUVE CONSTITUE UN ATOUT LOCAL ET TOURISTIQUE MAJEUR POUR LA MUNICIPALITÉ ET CONFÈRE AU VILLAGE UNE VUE MAGNIFIQUE AU CARACTÈRE CHAMPÊTRE.

SA PROXIMITÉ AVEC LA VILLE DE QUÉBEC EST ENVIABLE: À UNE TRENTAINE DE KILOMÈTRES SEULEMENT. CEPENDANT, UNE TELLE PROXIMITÉ IMPOSE CERTAINES PRÉOCCUPATIONS, NOTAMMENT EN RAISON DE L'ÉTALEMENT URBAIN VÉCU DANS LES MUNICIPALITÉS ADJACENTES (LÉVIS ET SAINT-APOLLINAIRE) ET DE LEUR CROISSANCE RAPIDE. DEPUIS QUELQUES ANNÉES, SAINT-ANTOINE-DE-TILLY VOIT L'ACTIVITÉ COMMERCIALE DE SON VILLAGE RALENTIR AU PROFIT DES AGGLOMÉRATIONS AVOISINANTES.

CELA DIT, LE PRÉSENT PLAN DE DÉVELOPPEMENT MISE SUR LES FORCES DE SAINT-ANTOINE-DE-TILLY ET PERMETTRA DE CONSOLIDER SES ATTRAITS DISTINCTIFS DANS LE CONTEXTE ACTUEL ET FUTUR.

Position géographique et administrative



Saint-Antoine-de-Tilly fait partie de la région administrative de Chaudière-Appalaches, à l'intérieur de la MRC de Lotbinière. S'étendant sur 60,20 km², le village se dresse au bord du fleuve Saint-Laurent le long de la route 132. Saint-Antoine-de-Tilly jouit d'une localisation enviable: à seulement 30 km de la Ville de

Québec, cette proximité joue un rôle structurant pour la municipalité. Elle est entourée de la Ville de Lévis (est), de Saint-Apollinaire (sud), de Notre-Dame-du-Sacré-Cœur-d'Issoudun (sud-ouest) et de Sainte-Croix (ouest).

Histoire de la municipalité

Durant le régime français, de 1636 et 1850, la zone aux abords du fleuve Saint-Laurent de la MRC de Lotbinière se développe rapidement avec la venue des premiers Européens. Plusieurs seigneuries sont attribuées, favorisant ainsi la colonisation de la Nouvelle-France. Saint-Antoine-de-Tilly n'y échappe pas.

L'histoire de la municipalité de Saint-Antoine-de-Tilly débute le 29 octobre 1672, lorsque l'intendant Jean Talon concède le territoire situé sur la rive sud du fleuve Saint-Laurent au sieur Claude-Sébastien de Villieu, alors lieutenant du régiment de Carignan. En 1681, la propriété

accueille déjà ses 5 premiers colons.

La municipalité tire son nom de Pierre-Noël Legardeur de Tilly, à qui la propriété est vendue en août 1700. En 1702, une chapelle de bois est érigée, puis reconstruite en 1721 avant d'être remplacée à son tour par l'église actuelle dont la construction se termine en 1788. En 1759, lors de la guerre de la Conquête, Saint-Antoine-de-Tilly est assiégée par les Anglais où plus de 1000 soldats s'emparent de l'église.

La municipalité civile est fondée en 1855. Vers 1900, Saint-Antoine-de-Tilly compte environ 1350 habitants. Sa population est restée assez stable depuis ce temps. Jusqu'à la première moitié du 20^e siècle, les habitants du territoire étaient principalement des cultivateurs. Toutefois, on trouvait dans le secteur des Fonds une forte concentration de pilotes, de capitaines, d'hommes d'équipage, de pêcheurs et de constructeurs navals.

Profil socio-économique

La population de Saint-Antoine-de-Tilly est assez stable depuis 2011. En 2016, sa densité de population était de 26,5, ce qui est légèrement plus élevé que la moyenne régionale de la MRC de Lotbinière de 19,1.

On y trouve une population plus âgée que celle de la MRC. L'âge médian de la municipalité est de 48 ans, comparativement à 42,2 pour la MRC. En 2011, Saint-Antoine-de-Tilly se trouvait au 5^e rang en ce qui concerne le pourcentage de personnes âgés de 65 ans et plus avec 18,1 %. Ce nombre est passé à 23,2 % pour 2016. Le vieillissement de la population est un facteur préoccupant non seulement pour la municipalité, mais également pour l'ensemble de Lotbinière : le taux de vieillissement prévu entre 2006 et 2031 est de 124 % pour la MRC.

En parallèle, les statistiques révèlent un taux d'accroissement naturel (naissance et décès) positif. Entre 2007 et 2011, le nombre de naissances de la MRC a augmenté de 21,8 %, comparativement à 4,8 % au Québec.

Pour 2016, la municipalité se démarque aussi par un faible taux de famille monoparentales (10,3 %) qui est

	Saint-Antoine-de-Tilly	MRC de Lotbinière
Population et logements		
Population, 2016	1598	31 741
Population, 2011	1604	29 617
Logements privés	824	14 642
Propriétaires	88,4	79,4
Densité de pop.	26,5	19,1
Superficie (km ²)	60,20	1 662,27
Caractéristiques selon l'âge (%)		
0-14 ans	17,9	17,9
15 à 64 ans	59,2	64,0
65 ans et plus	23,2	18,1
Âge moyen	44,9	41,5
Âge médian	49	42,1
Langues		
Langues officielles parlées		
Français	1570	31 105
Connaissance des langues officielles		
Français seulement	1015	24 520
Français et anglais	585	6 855
Revenu (2015)		
Revenu médian (\$)	39 461	33 351
Revenu moyen (\$)	40 775	33 296
Faible revenu (%)*		
18 à 64 ans	8,9	8,1
65 ans et plus	9,9	22,4
Scolarisation (%)		
Aucun diplôme	14,7	23,6
Certificat ou diplôme universitaire	21,3	9,7
Situation d'activité (%)		
Taux d'activité	61,8	69,8
Taux d'emploi	59,1	66,5
Taux de chômage	3,8	4,6

*Basé sur la Mesure de faible revenu après impôt

légèrement sous les moyennes régionale (11,5 %) et provinciale (16,8 %). Le nombre de personnes à faible revenu des 18 à 65 ans est semblable à celui de la MRC. Cependant, on note une forte différence entre la proportion d'aînés à faible revenu : 9,9 % contre 22,4 % dans l'ensemble de la MRC.

Les citoyens de Saint-Antoine-de-Tilly affichent un niveau de scolarisation particulièrement élevé. En 2011, la municipalité était au 1^{er} rang de la MRC, loin devant, avec 26,4 % des individus de 15 ans et plus détenant un certificat, diplôme ou grade universitaire au baccalauréat ou supérieur. À titre indicatif, la moyenne de la région était de 8,8 %. Inversement, le taux de personnes n'ayant aucun diplôme était très bas (8,4 %) alors que la moyenne régionale était de 26,3 %. À la lumière des données de 2016, les écarts se sont un peu atténués, bien qu'ils demeurent importants. Notons également que la MRC de Lotbinière est caractérisée par un faible taux de scolarisation, ce qui a pour effet d'accentuer la différence. Au Québec, la proportion de diplômés universitaires s'élève à 20,5 %.

Ensuite, les Antoniens sont fortement francophones comme pour la plupart des villages de la région. Par contre, on dénote un bilinguisme plus élevé alors que 36,7 % des habitants disent connaître l'anglais et le français, comparativement à 21,8 % dans l'ensemble de la MRC.

Le taux d'activité et le taux d'emploi sont légèrement plus bas que l'ensemble de la MRC. Ceci peut être expliqué en partie par le nombre élevé de retraités. Le taux de chômage est, quant à lui, très bas à 3,8 %. Depuis 2002, Saint-Antoine-de-Tilly n'a cessé d'afficher un indice de vitalité économique (IVE)¹ positif depuis 2002 allant même jusqu'à 13,65. En 2016, l'IVE était de 4,44.

¹L'IVE est conçu à partir de trois indicateurs, soit : le taux de travailleurs de 25 à 64 ans, le revenu médian de la population de 18 ans et plus et le taux d'accroissement annuel moyen de la population sur une période de 5 ans.

Services de proximité et organismes communautaires

En terme de services de santé, les habitants ont accès à un service de prélèvement directement disponible sur rendez-vous à raison d'un avant-midi par mois. Ce service est offert par le CISSSCA - CLSC de Laurier-Station, à Saint-Antoine-de-Tilly. Pour tous les autres soins de santé (médecin de famille, dentiste, optométrie, pharmacie, etc.) et les soins hospitaliers (urgence, hospitalisation de courte ou longue durée, etc.), les Antoniens doivent se rendre dans l'une des municipalités environnantes telles que Saint-Apollinaire, Laurier-Station, voire même Lévis et Québec.

Le tableau de droite présente les différents organismes communautaires situés sur le territoire. Les citoyens ont toutefois accès à plusieurs autres services offerts par les organismes régionaux répertoriés dans [bottin de ressources](#), réalisé annuellement par le Centre-Femmes Lotbinière.

Organismes

OMH du Nord de Lotbinière
Amis du marais
Cercle de Fermières
Chevaliers de Colomb
Domaine St-Antoine
Héritage collectif de Tilly
La Fabrique
Maison des jeunes
Saint-Antoine-de-Tilly Milieu de vie
Société du patrimoine

Secteurs d'activité

Commentaires

Première transformation des métaux

La forte présence de l'emploi dans ce secteur est attribuable à la Fonderie Bibby de Sainte-Croix. L'entreprise œuvre dans la conception, la fabrication et la mise en marché de pièces en fonte utilisées dans le drainage des égouts des bâtiments commerciaux et résidentiels.

Produits minéraux non métalliques

La MRC compte deux entreprises dans ce secteur :

- Vitrex (Sainte-Agapit)
- Miroirs Laurier Itée (Laurier-Station)

Agriculture, foresterie, pêche et chasse

Avec une superficie de 162 701 hectares, la zone agricole dans Lotbinière représente 93 % du territoire de la MRC. Lotbinière est à l'origine de 14 % des activités agricoles de la Chaudière-Appalaches. D'ailleurs, la MRC de Lotbinière figure en tête de liste quant aux revenus agricoles liés à la production bovine.

Produits en plastique et en caoutchouc

- La MRC compte quelques entreprises dans ce secteur d'activité. Parmi celles-ci :
 - PVC Architectural inc. (Saint-Apollinaire et Saint-Gilles)
 - Les Produits de Fenestration Artik inc. (Saint-Apollinaire)
-

Commerces et entreprises

Saint-Antoine-de-Tilly compte quelques commerces de proximité tels que le bureau de poste, deux garages et des commerces d'alimentation (casse-croûte, restaurant, microbrasserie, fromagerie). De plus, à l'été 2018, un poste d'essence incluant un dépanneur a été inauguré. Les habitants doivent cependant se rendre à Saint-Apollinaire, Sainte-Croix ou Lévis pour faire leur épicerie et aller à la caisse.

Dans son ensemble, on trouve un peu plus d'une cinquantaine d'entreprises. Deux entreprises manufacturières se distinguent grandement par leur nombre d'employés, soit la Fromagerie Bergeron et le Groupe J.L. Leclerc. Ces dernières emploient respectivement 231 et 136 employés. Il s'agit en effet, des deux employeurs les plus importants de la municipalité. Pour le reste, Saint-Antoine-de-Tilly est composé de plusieurs petites entreprises qui emploient moins d'une dizaine de personnes chacune. L'agriculture, le tourisme, les services-conseils ainsi que la construction sont les secteurs les mieux représentés dans la municipalité.

Selon le portrait du marché du travail - Chaudière-Appalaches (2015), la MRC de Lotbinière se distingue dans les secteurs d'activité présentés au prochain tableau. Les entreprises mentionnées ne sont pas situées à Saint-Antoine-de-Tilly, mais il est intéressant de mentionner les secteurs forts à proximité.

Éducation et service de garde

Saint-Antoine-de-Tilly est sur le territoire de la Commission scolaire des Navigateurs. L'école primaire et préscolaire La Clé-d'Or accueille 119 élèves pour l'année 2018-2019. Les élèves du secondaire se rendent majoritairement à Sainte-Croix, à la Polyvalente Pamphile-Le May.

En ce qui concerne l'éducation post-secondaire, le centre d'éducation le plus près est le Campus de Lotbinière situé à Saint-Agapit. Le tableau de la page suivante présente les établissements scolaires du niveau collégial et universitaire des alentours.

Au sujet des services de garde et des garderies, les parents ont accès à un service de garde offert par l'école primaire La Clé-d'Or pendant le dîner et après les cours. Pour l'année 2018, il y a 18 places réparties dans trois garderies en milieu familial coordonnées par le Bureau coordonnateur Rayons de Soleil. Il existe par ailleurs, des garderies privées mais il est difficile d'obtenir des données à jour sur le sujet.

Établissements collégiaux	Distance approximative
Campus de Lotbinière (Cégep de Thetford)	Saint-Agapit, 15 km
Cégep Lévis-Lauzon	Lévis, 45 km
Cégeps à Québec (4)	Québec, 30 à 45 km

Établissements universitaires	Distance approximative
Université Laval	
UQAR (Campus de Lévis)	Québec, 30 à 45 km
École nationale d'administration publique	
Institut national de la recherche scientifique	

Occupation et organisation du territoire

Le territoire de Saint-Antoine-de-Tilly est occupé en très grande majorité par un usage agro-forestier, incluant quelques terres en friche. Le périmètre urbain (PU) est situé à proximité du fleuve Saint-Laurent, à l'ouest, le long de la route 132. Le PU se divise en deux secteurs, soit les fonds et le village, les deux étant distancés d'un kilomètre. Notons également que, bien qu'il n'y ait pas de parc industriel, certaines zones permettent les usages

industriels. C'est d'ailleurs là où sont situées les entreprises J.L. Leclerc, la Fromagerie Bergeron et les Laboratoires St-Antoine.

Un enjeu important pour la municipalité est celui de la disponibilité de l'eau et du traitement des eaux usées. À l'heure actuelle, Saint-Antoine-de-Tilly a une nouvelle source d'eau, mais elle devra continuer ses efforts pour développer les infrastructures nécessaires à l'acheminement et au traitement de l'eau potable. De plus, le système de traitement des eaux usées n'est plus conforme aux normes en vigueur; la municipalité devra donc remédier à la situation dans les années à venir.

Le développement résidentiel est encore possible à l'intérieur du PU et il existe quelques îlots déstructurés situés à l'extérieur du PU qui, pour la plupart, longent la route 132. Pour l'instant, ces îlots ne sont pas desservis par la municipalité.

Loisirs

La municipalité offre à l'ensemble de ses citoyens des infrastructures de loisirs accessibles à tous. Trois programmations sont publiées annuellement : à l'automne, à l'hiver et au printemps. Plusieurs activités artistiques, culturelles, sportives, de bien-être, de mise en forme, sociales et communautaires sont organisées. En plus des activités régulières, on compte la Bibliothèque La Corne de brume et la Maison des jeunes qui organisent certaines activités ponctuelles. Il existe également la Programmation intermunicipale des loisirs destinée aux résidents de la MRC de Lotbinière qui publie, trois fois par année, les activités offertes par les 18 municipalités de Lotbinière.

Les personnes en situation de faible revenu ont accès au programme Accès-loisirs et à la Fondation Bon départ Canadian Tire qui leur permettent de participer gratuitement à un loisir.

Le tableau de la page suivante présente les infrastructures, services, activités et événements de la municipalité, pour l'année 2018.

Tourisme, culture et patrimoine

Village vieux de 300 ans situé à 20 km de Québec et qui longe le fleuve, Saint-Antoine-de-Tilly est bien placé pour attirer les touristes. Grâce à son église classée monument historique, ses chapelles, ses manoirs ancestraux et ses vieilles maisons de bois authentiques, ce village tient bien son rang dans les plus beaux du Québec. L'agrotourisme est assez développé avec une diversité de produits disponibles à l'autocueillette. De nombreux circuits et produits locaux sont offerts aux visiteurs : fromagerie renommée (Bergeron), artisanat, fruits et légumes, vergers, cidreries, crêperie et

Infrastructures, activités libres et services

Bibliothèque La Corne de brume	Patinoire extérieur
Centre communautaire (gymnase, mur d'escalade et plusieurs salles disponibles)	Terrains de soccer
Terrain de jeux (période estivale)	Terrains de tennis

Événements annuels

Marché de Noël	Concours de sculptures sur neige
Fête nationale	Tournoi de hockey-bottines
Souper reconnaissance des bénévoles	Fête de la pêche

quelques sites d'hébergement champêtre à proximité du fleuve. Le village est également traversé par la Route des Navigateurs, une route panoramique qui longe d'ouest en est le fleuve Saint-Laurent.

Les rendez-vous sur le parvis ainsi que le *Fest deiz* sont deux festivals qui attirent, depuis quelques années, des centaines de personnes. Les deux se situent au cœur du village, sur le parvis de l'église.

Le tableau de droite présente les endroits qui contribuent à l'offre touristique de la municipalité.

Dans le répertoire du patrimoine bâti résidentiel de la MRC de Lotbinière, Saint-Antoine-de-Tilly est l'hôte de plus d'une centaine de maisons qui présentent certains éléments patrimoniaux, notamment architecturaux. Plus récemment, la MRC a réalisé, en 2018, un pré-inventaire du patrimoine agricole bâti de la région, répertoriant 27 bâtiments agricoles situés dans la municipalité.

Par ailleurs, on trouve deux organismes sans but lucratif qui ont pour mandat de promouvoir et de conserver le patrimoine culturel et historique du territoire. Il s'agit de la Société du patrimoine de Saint-Antoine-de-Tilly et d'Héritage collectif de Tilly. Il va sans dire que le tourisme de même que le patrimoine culturel et historique sont importants pour la municipalité et ses citoyens.

Enfin, notons que la vitalité artistique est particulièrement forte. En effet, on trouve un bon noyau de musiciens, peintres, céramistes, photographes, écrivains, artisans, etc.

Transport et mobilité

Les principaux axes routiers sont la route 132, en direction ouest-est et la route 273, dans l'axe nord-sud. Le cœur du village se situe au croisement

Attraits touristiques

Église

Patrimoine bâti

Fromagerie Bergeron

Quai de Saint-Antoine-de-Tilly

Hébergement

Le Manoir de Tilly

Maison Normand

Auberge Le Marquis des Phares

Vergers, cidreries et microbrasserie

Cidrerie & Verger à l'Orée du Bois

Cidrerie Saint-Antoine (bio)

La Confrérie Microbrasserie

Le Verger de Tilly

Verger de la Falaise

Verger Victorin

Restauration

Du côté de chez Swann

Carrefour de Tilly

Casse-croûte du Faubourg

Sports et plein air

Jeux d'aventure paintball

Les Amis du marais de Saint-Antoine-de-Tilly

de ces deux voies. Les entrées du village se trouvent aux deux extrémités du chemin de Tilly et au croisement de la rue de l'Église et la route 132.

Le principal mode de transport est la voiture. À l'échelle régionale, il existe quelques services de transport adapté qui sont présentés au tableau suivant. En terme de transport en commun, Express Lotbinière offre un service en semaine, mais les habitants doivent se rendre au point de service le plus près pour en profiter, c'est-à-dire à Saint-Apollinaire. Les services en transport adapté et collectif qui desservent le territoire de la MRC de Lotbinière se trouvent au tableau ici-bas.

	Clientèle	Secteurs desservis
Lobicar	Personnes ayant un handicap	MRC de Lotbinière
Carrefour des personnes âgées de Lotbinière (CPAL)	Personnes nécessitant un transport pour soins médicaux	MRC de Lotbinière
Express Lotbinière	Tous, en semaine	Laurier-Station, Saint-Apollinaire et Sainte-Foy
Taxi-bus	Tous, en semaine, sur réservation, selon disponibilités	Municipalités de la MRC, en direction de Laurier-Station, St-Agapit, St-Apollinaire, St-Flavien et Ste-Croix

Agriculture

Les producteurs de Saint-Antoine-de-Tilly sont responsables de 4 % de la production végétale ainsi que de la production de céréales pour l'ensemble de la MRC de Lotbinière. Les cultures végétales sont principalement des fourrages et des céréales (soya, suivi de l'avoine et du maïs-grain). En ce qui a trait à la production animale, Saint-Antoine-de-Tilly contribue à hauteur de 1 % de la production de la MRC. Il s'agit, presque en totalité, de vaches laitières et de bovins de boucherie.

En 2014, le nombre d'exploitation agricole répertorié par le MAPAQ s'élevait à 33. Ces exploitations couvraient une superficie totale de 3 186 ha, représentant 3,7 % de la superficie totale des exploitations de la MRC.

Saint-Antoine-de-Tilly arrive au 3^e rang en ce qui concerne la superficie de terres en friche. En effet, on dénombre 225 ha, soit 10 % des terres en friche de la MRC. Par ailleurs, 69 % des terres en friche de la municipalité (comparativement à 37 % pour la MRC) présentent un potentiel agricole de classe 2 et 3, ce qui équivaut à un rendement moyen à élevé pour une gamme plutôt vaste de grandes cultures.

	Classe de potentiel agricole						Total
	2	3	4	5	7	0	
Pourcentage (%)							
Saint-Antoine-de-Tilly	12	57	24	3	4	0	100
MRC de Lotbinière	9	28	37	6	17	3	100
Hectares (ha)							
Saint-Antoine-de-Tilly	26	128	54	7	10	0	225
MRC de Lotbinière	204	642	853	145	404	79	2 327

Source : MERN, 4e inventaire écoforestier du Québec méridional (2014)

Organisation municipale et participation citoyenne

Le conseil municipal est formé du maire et de six conseillers. Le territoire de la municipalité n'est pas divisé pour fins électorales. En ce qui concerne l'administration, la municipalité compte sept employés à temps plein et quelques employés saisonniers. Elle dispose donc de son propre service d'urbanisme, d'inspection et des loisirs.

La municipalité partage également certains services avec les municipalités environnantes:

- Service de collecte des vidanges
- Service de collecte de récupération
- Service de sécurité incendie et des premiers répondants

Le tableau de droite présente les dossiers dont au moins un conseiller municipal y est associé. On y trouve également les comités municipaux officiels pour l'année 2018.

Communication

Mensuellement, la municipalité publie son bulletin *Le Trait d'union* qui permet d'informer la population des actualités. Les citoyens peuvent aussi consulter son site Internet (www.saintantoinedetilly.com).

Représentation municipale

Eau potable et eaux usées
 Office municipal d'habitation
 Organisme des bassins versants (OBV)
 Héritage collectif
 Loisirs
 Fabrique
 Patrimoine
 Plan de développement
 Représentant touristique
 Politique familiale/MADA/aînés/famille
 Voirie
 Entreprendre ICI Lotbinière
 Bibliothèque et CRSBP CNCA
 Agriculture

Comités municipaux

Comité du quai et les abords du fleuve / Zone d'intervention prioritaire (ZIP)
 Comité des relations de travail
 Comité consultatif en urbanisme
 Comité *Vision Saint-Antoine* (plan de développement)

En résumé

Grâce aux données recueillies à la fois par le portrait et la consultation publique, il a été possible de dresser une liste des facteurs importants à considérer dans le développement de la municipalité. Ceux-ci sont résumés au tableau ici-bas.

ATOUTS À CONSOLIDER	POINTS À AMÉLIORER
<ul style="list-style-type: none">→ Présence du fleuve→ Proximité de Québec→ Secteur touristique développé→ Fort indice de développement économique→ Population fortement scolarisée→ Achalandage des commerces en agroalimentaire→ Communication (bulletin municipal)→ Calme, tranquillité et sécurité→ Centre communautaire	<ul style="list-style-type: none">→ Très peu de services de santé→ Aucun transport en commun dans la municipalité→ Absence d'épicerie→ Communication (site Internet)→ Accès aux espaces verts, parcs et sentiers→ État des chaussée et trottoirs→ Désuétude des infrastructure sportives extérieures→ Gestion des eaux (potable et usées)
OPPORTUNITÉS À SAISIR	MENACES À ÉVITER
<ul style="list-style-type: none">→ Aménagement et mise en valeur du fleuve→ Terres en friche (classe 2 et 3)→ Patrimoine et histoire riche→ Développement de l'événementiel→ Développement des activités adaptées à tous les âges→ Protection de l'environnement→ Diversification des commerces→ Aménagement de sentiers et espaces verts→ Mise en valeur du patrimoine historique	<ul style="list-style-type: none">→ Accessibilité des transports pour les aînés→ Débordement des banlieues→ Vieillissement de la population accrue→ Forte mobilité vers Lévis et Québec (emploi)→ Perte de services et commerces de proximité

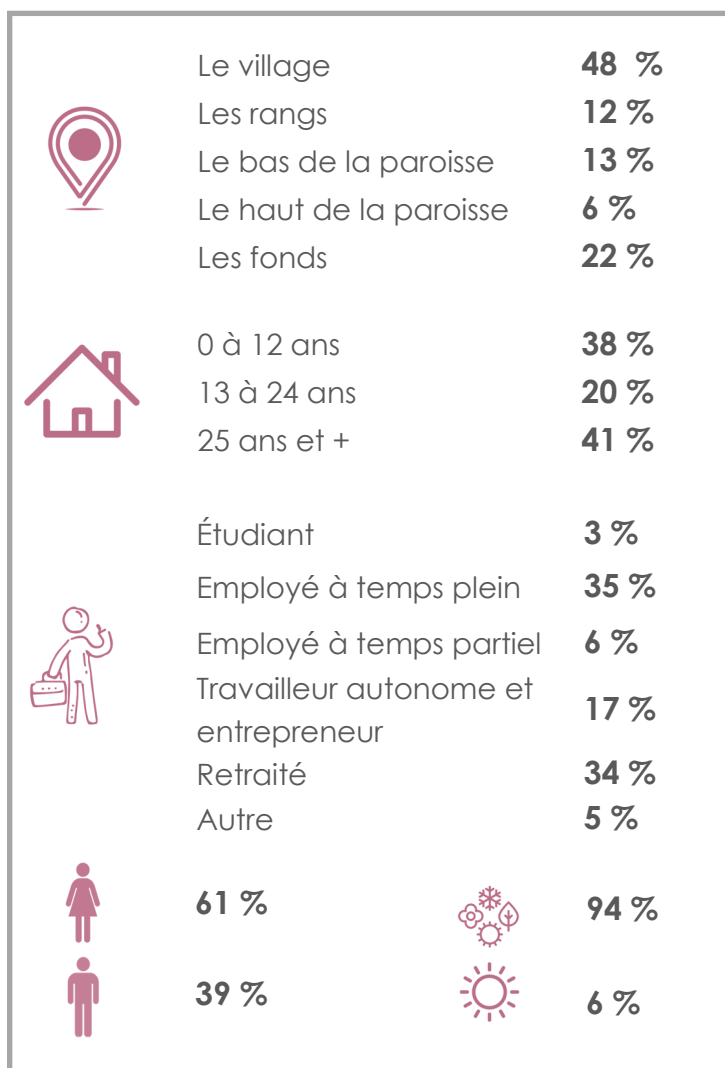
CONSULTATION PUBLIQUE

Questionnaire

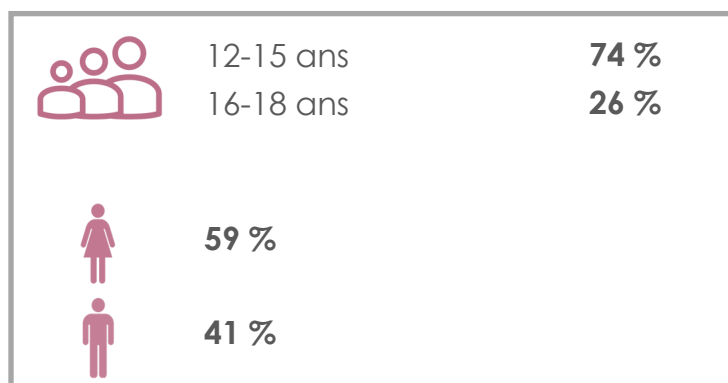
AU PRINTEMPS 2017, UN QUESTIONNAIRE A ÉTÉ DISTRIBUÉ SOUS 4 FORMES, SOIT CELUI DESTINÉ AUX ÉLÈVES DU PRIMAIRE, AUX ADOLESCENTS (12-17 ANS), AUX ADULTES ET AUX ENTREPRISES. AU TOTAL, 316 QUESTIONNAIRES ONT ÉTÉ COMPLÉTÉS. EN COMPTABILISANT LE NOMBRE DE PERSONNES PAR FOYERS, LA POPULATION REPRÉSENTÉE PAR LE SONDAGE AUX ADULTES S'ÉLÈVE À 597, L'ÉQUIVALENT DE 37 % DES CITOYENS DE SAINT-ANTOINE-DE-TILLY. LE CHAPITRE QUI SUIT PRÉSENTE LES FAITS SAILLANTS DU QUESTIONNAIRE.

LES RÉSULTATS SONT PRÉSENTÉS DE SORTE QUE LE POURCENTAGE ÉQUIVAUT AU NOMBRE DE PERSONNES QUI ONT DONNÉ LA RÉPONSE DÉSIGNÉE, DIVISÉ PAR LE NOMBRE DE PERSONNES QUI ONT RÉPONDU À LA QUESTION.

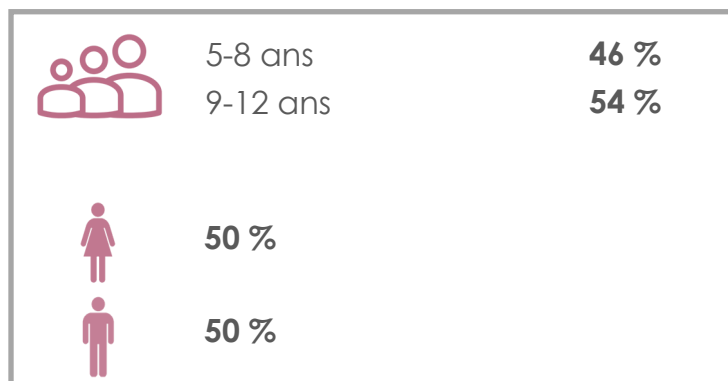
ADULTES (216)



ADOLESCENTS (39)



ENFANTS (52)



ENTREPRISES (9)

Faits saillants

Mobilité

- 26,5 % des répondants travaillent à Saint-Antoine-de-Tilly alors que 20,5 % se déplacent à Lévis et 31,1 % à Québec et alentours.
- La quasi-totalité des personnes n'utilisent pas le transport collectif (95,7 %) ou le covoiturage (93 %). Les raisons évoquées sont qu'ils n'en n'ont pas besoin, que les horaires ne conviennent pas et que le réseau ne se rend pas à Saint-Antoine-de-Tilly.
- Saint-Antoine-de-Tilly est le lieu de loisirs pour 55,7 % des personnes. La Ville de Québec est en 2^e avec 24,7 %, suivi par Saint-Apollinaire (15,5 %) et Lévis (12,9 %).

Loisirs

- Les loisirs les plus populaires sont les sports individuels et de mise en forme incluant la marche, pratiqués par 65,5 % des répondants. Puis, les activités culturelles ou artistiques (26,8 %) et les sports d'équipe (22,2 %).

Les activités à développer

Les concerts, évènements, fêtes, festivals et autres prestations artistiques (16,0 %)

Cours, clubs et activités physiques adaptés à tous les âges (13,4 %)

Les activités sportives extérieures (soccer, dekhockey, volleyball, baseball) (10,3 %)

Sentier de ski de fond et raquette (8,8 %)

Sentier de marche, course et vélo (8,8 %)

- 34,9 % des répondants concernant les infrastructures manquantes ou désuètes réfèrent à des infrastructures à vocation sportive alors que celles à vocation socioculturelle représentent 15,4 %. Les sentiers désignés (piste de ski, piste cyclable, sentiers pédestre, etc.) représentent 16,1 %.

Les infrastructures de loisirs manquantes ou désuètes

Terrain de tennis (13,4 %)

Piscine (10,7 %)

Terrain de balle (10,7 %)

Salle de spectacle et d'exposition (intérieur/extérieur) (8,1 %)

Piste de raquette et de ski de fond (8,1 %)

- **59,0 %** des répondants fréquentent la bibliothèque municipale. Les raisons principales mentionnées pour ne pas y aller sont l'achat personnel de livre et/ou d'abonnement, la lecture numérique ou sur Internet, le manque de temps, le manque d'intérêt et enfin les heures d'ouverture incompatibles.

Services et commerces

Les services et commerces les plus souhaités

- Un dépanneur (66,9 %)
- Un poste d'essence ou une station-service (53,4 %)
- Une épicerie (37,1 %)
- Un café, bistro ou boulangerie (30,9 %)
- Un guichet automatique ou une caisse Desjardins (29,2 %)

Les commerces les plus fréquentés

- Fromagerie Bergeron (72,6 %)
- Les garages (65,3 %)
- Les entreprises maraîchères (fruits et légumes) (43,7 %)
- La crêperie Du côté de chez Swann (34,7 %)
- Les vergers et cidreries (33,2 %)

Communication

- **90,5 %** disent consulter le journal municipal, **60 %** Le Peuple de Lotbinière et **45,8 %** s'informent sur le site Internet de la municipalité.
- Les moyens les plus populaires pour faire part d'idées ou de préoccupations, en ordre d'importance, sont par l'intermédiaire des élus, au bureau municipal, via les employés municipaux ou par téléphone. **40 %** des répondants ne les font pas connaître.

Vie communautaire

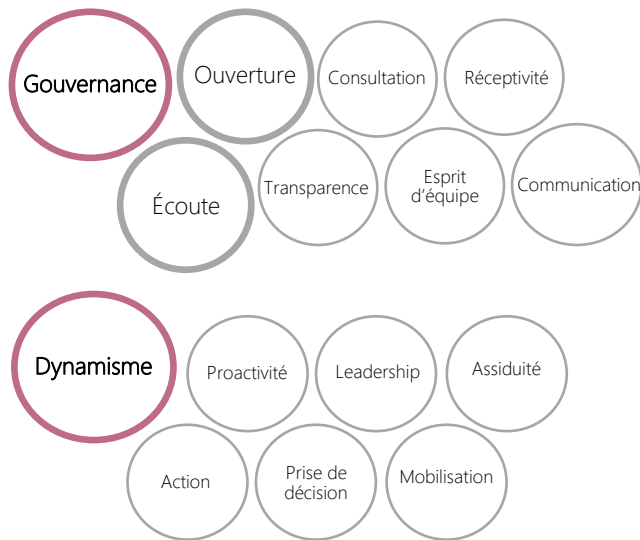
Principales raisons de vivre à Saint-Antoine-de-Tilly

- Calme et tranquillité (49,5 %)
- Nature et grand espace (39,6 %)
- Fleuve Saint-Laurent (27,0 %)
- Famille et amis (27,0 %)
- Beauté du village et des paysages (18,7 %)

→ Dans près de 40 % des cas, le manque de services et de commerces pourrait inciter les résidents à quitter.

Services municipaux

→ Les attentes des citoyens face au conseil municipal



→ L'évaluation services municipaux classée en fonction du taux de satisfaction (+) et d'insatisfaction (-). Les résultats sont ceux ayant obtenu un taux de réponse égal ou supérieur à 60 %.

Évaluation des services municipaux



1. Heures d'ouverture des services municipaux
2. Centre communautaire
3. Journal municipal
4. Service d'incendie et premiers répondants
5. Sécurité dans les lieux publics



1. Accès à des espaces verts, parcs et sentiers
2. Protection de l'environnement
3. État des chaussées et trottoirs
4. Service des travaux publics et permis
5. Terrain des loisirs

Besoins jugés les plus et les moins importants



1. Avoir des commerces diversifiés
2. Avoir une école primaire
3. Protéger l'environnement
4. Avoir des services publics de qualité
5. Aménager des espaces de loisirs



1. Être informé des services et activités de la municipalité
2. Avoir des logements sociaux et/ou pour les aînés
3. Avoir des réseaux d'entraide
4. Assurer la sécurité dans les lieux publics et le voisinage
5. Favoriser la rétention des citoyens

Projets et développement

→ Projets ayant obtenu le plus haut niveau d'accord parmi ceux proposés.

Les projets les plus populaires

1. Aménagement de sentiers et espaces verts
2. Réfection des terrains de tennis
3. Projets de panneaux historiques pour les maisons patrimoniales

→ Les répondants ont eu à proposer des suggestions pour mettre en valeur la municipalité. Trois d'entre elles dominent les résultats.

Les propositions d'aménagement

1. L'aménagement du bord de l'eau et du quai, avec accès au fleuve
2. L'aménagement de sentiers pédestres, de ski de fond et de raquette
3. L'embellissement et l'aménagement d'espaces verts publics, principalement à l'entrée du village

Les attraits distinctifs à mettre en valeur

1. Le fleuve et le quai
2. Les bâtiments patrimoniaux et l'architecture
3. L'église et les bâtiments religieux
4. L'agriculture et les produits agroalimentaires
5. Le cœur du village

- Les citoyens seraient prêts à s'impliquer dans la réalisation de projets et de comités, à participer aux activités, à encourager les commerçants locaux et à embellir leur propriété pour contribuer à faire de Saint-Antoine-de-Tilly une municipalité idéale.

Résultats - adolescents

- **38,2 %** travaillent à temps partiel. Ceux-ci travaillent à part égale à Saint-Apollinaire et à Saint-Antoine-de-Tilly. Les moyens de transport pour se rendre au lieu de travail sont variables : avec les parents, en voiture, à vélo ou à pied.
- Dans **67,7 %** des cas, les adolescents sont intéressés par les emplois situés à Saint-Antoine-de-Tilly.
- **70,6 %** des répondants disent pratiquer leurs loisirs à l'extérieur de la municipalité. Les lieux privilégiés sont Sainte-Croix et Lévis.
- **76,5 %** des activités pratiquées sont des activités sportives et pour la plupart, des activités d'équipes. Le soccer est l'activité la plus fréquente.
- Le baseball ressort comme étant une activité à développer.
- **85,3 %** des répondants ne fréquentent pas la Maison des jeunes. Les raisons évoquées sont le manque d'intérêt (**33,3 %**) et que les amis ne s'y tiennent pas (**33,3 %**).
- **85,3 %** des répondants aimeraient avoir un dépanneur comme service dans la municipalité.
- L'élément le plus apprécié des adolescents est la gentillesse des citoyens et le fait de « connaître tout le monde ».
- Lorsque questionnée au sujet de ce qui est le moins apprécié, la majorité mentionne le manque de commerces, services et activités.

Besoins importants pour les jeunes



1. Commerces et services de proximité
2. Sécurité dans les voies et lieux publics
3. Que la municipalité ait une préoccupation environnementale
4. Avoir des équipements de loisirs de qualité et diversifiés
5. Avoir accès à des services de santé



1. Avoir une maison des jeunes ou un lieu de rassemblement
2. Avoir des activités intergénérationnelles
3. Avoir accès à des réseaux d'entraide pour la famille
4. Que la municipalité se préoccupe de la conservation de son patrimoine
5. Avoir accès à un transport collectif entre les municipalités et la ville

- Le meilleur moyen de communication est le journal municipal (48,4 %).
- La vision de la municipalité idéale comprend plus de services et de commerces (71 %) et d'activités sportives (22,6 %).

Incitatifs à s'installer à Saint-Antoine-de-Tilly



1. Des services de proximité
2. Un emploi qui répond aux attentes
3. Un logement abordable



1. Des services d'aide et de support aux familles
2. Des occasions de m'impliquer dans la communauté
3. Pouvoir étudier au Cégep dans Lotbinière

Résultats - enfants

- 80,8 % des enfants trouvent qu'il y a assez d'activités pour les jeunes.
- 84,6 % des enfants trouvent qu'il y a suffisamment de lieux pour jouer et discuter entre amis.
- 88,5 % des enfants se sentent en sécurité dans les lieux publics.
- 67,3 % des enfants participent à des activités municipales. Les plus populaires sont le soccer et le *cheerleading*.
- Les éléments les plus appréciés sont les sports et les loisirs (47,1 %), l'environnement visuel et le caractère champêtre (33,8 %) et l'environnement social (amis, famille et autres citoyens) (19,1 %).
- Le manque de services ressort comme étant l'élément le moins aimé.

Les besoins et préoccupations des enfants

1. Se sentir en sécurité
2. Avoir des endroits pour se rencontrer et faire des activités de loisirs
3. Protéger l'environnement, les bâtiments et embellir la municipalité

Comparaison par secteur de résidence

Les prochains constats proviennent de l'analyse des réponses des villageois comparées à celle des citoyens résidant à l'extérieur du village, soit dans les fonds, les rangs ainsi que le bas et le haut de la paroisse. Le nombre de répondants étant de 113 pour l'extérieur du village et de 103 pour les villageois.

- La population du village est plus récente que celle des autres secteurs. Elle est composée d'un taux plus élevé de jeunes familles et, inversement, de moins de couples dont les enfants ont quitté la maison. Ceci s'explique, entre autres, par le développement de deux secteurs résidentiels dont l'un visant les acheteurs d'une première maison.
- Les résidents de l'extérieur du village consultent beaucoup plus *Le Peuple de Lotbinière*.
- 4 des 5 besoins les plus importants sont communs à tous les secteurs. L'aménagement d'espaces de loisirs est classé au 3^e rang pour les villageois alors qu'il se trouve au 12^e pour les autres secteurs. Pour ces derniers, il est plus important d'avoir une préoccupation pour le patrimoine, l'histoire et la culture, qu'ils classent au 5^e rang alors qu'il est en 24^e position pour le village.
- Le degré de satisfaction est similaire à quelques exceptions près. Le degré de satisfaction des villageois face à la limite de vitesse, le déneigement et l'accès à des espaces verts, parcs et sentiers est plus bas que celui des résidents de l'extérieur du village.
- Les personnes demeurant à l'intérieur du village semblent moins faire de bénévolat que le reste de la population.

Comparaison par nombre d'années de résidence

Les prochains constats proviennent de l'analyse des réponses en fonction du nombre d'années de résidence des répondants. Les réponses ont été regroupées selon 3 catégories : 0 à 12 ans ($n=83$), 13 à 24 ans ($n=44$) et 25 ans et plus ($n=89$).

- Les citoyens qui habitent Saint-Antoine-de-Tilly depuis plus de 25 ans (les anciens) sont répartis plus également dans les différents secteurs. Depuis les 25 dernières années, les arrivants s'installent davantage dans le village et dans les fonds.
- Les anciens comptent une proportion de résidents saisonniers plus

	Village	Extérieur
Années de résidence		
- 17 ans	49,5 %	43,4 %
+ 25 ans	32,0 %	56,3 %
Type de famille		
Conjoints avec enfant(s)	41,75 %	24,3 %
Conjoints dont les enfants ont quitté	17,48 %	33,3 %
Le Peuple de Lotbinière		
Journal	47,7 %	70,6 %
Site Internet (du journal)	15,9 %	7,8 %
Évaluation des services		
Limite de vitesse		
Satisfaction	63,9 %	84,8 %
Insatisfaction	36,1 %	15,2 %
Déneigement		
Satisfaction	77,4 %	91,3 %
Insatisfaction	22,6 %	8,7 %
Accès à des espaces verts		
Satisfaction	42,0 %	54,6 %
Insatisfaction	58,0 %	45,5 %
Bénévolat		
Oui	38,1 %	52,1 %
Non	61,9 %	47,9 %

	0 à 12 ans	13 à 24 ans	25 ans et +
Secteur de résidence			
Village	51,8 %	61,4 %	37,1 %
Les fonds	25,3 %	20,5 %	19,1 %
Le bas	9,6 %	9,1 %	19,1 %
Le haut	7,2 %	6,8 %	18,0 %
Les rangs	6,0 %	2,3 %	6,7 %
Catégorie d'âge			
- 17 ans	40,5 %	28,8 %	16,5 %
+ 55 ans	20,1 %	31,2 %	53,4 %
Type de famille			
Conjoints et enfant(s)	49,4 %	29,6 %	18,4 %
Lieu de travail			
Saint-Antoine-de-Tilly	17,9 %	26,7 %	37 %
Lévis	28,6 %	13,3 %	15,2 %
Québec et alentours	28,6 %	36,7 %	30,4 %
Communication des idées et préoccupations			
Ne les fait pas connaître	37,5 %	30,0 %	47,4 %
Par les élus	38,9 %	22,5 %	12,8 %
Au bureau municipal	13,9 %	22,5 %	23,1 %
Évaluation des services			
Limite de vitesse			
Satisfaction	69,7 %	70,3 %	81,9 %
Insatisfaction	30,3 %	29,7 %	18,1 %
Protection de l'environnement			
Satisfaction	47,8 %	48,5 %	74,5 %
Insatisfaction	52,6 %	51,5 %	25,5 %

élevée : 10,1 % contre 1,2 % (0-12 ans) et 4,5 % (13-24 ans).

→ Les familles les plus récentes sont également les plus jeunes, c'est-à-dire qu'elles affichent une forte proportion de jeunes enfants. Au contraire, les anciens ont une forte proportion d'aînés et peu de jeunes.

→ En raison d'un âge moyen plus élevé, il y a environ 2 fois plus de retraités parmi les résidents qui vivent dans la municipalité depuis plus de 25 ans.

→ Les nouveaux citoyens travaillent de moins en moins dans les limites de Saint-Antoine-de-Tilly. Chez les 0 à 12 ans, cette diminution est au profit de la Ville de Lévis.

→ Le Peuple de Lotbinière, journal et site Internet combinés, est davantage consulté par les anciens résidents (79,5 %) que par le reste de la population (66,7 % et 65 %).

→ Les anciens résidents font moins connaître leurs idées et leurs préoccupations. Les nouveaux citoyens communiquent plus par l'intermédiaire des élus que les autres.

→ Les catégories de 0 à 12 ans et 13 à 24 ans ont des besoins prioritaires semblables : les 5 premiers rangs sont les mêmes, dans un ordre différent. Les anciens résidents classent « avoir une préoccupation pour le patrimoine, l'histoire et la culture » et « avoir des services de santé de proximité » dans les 5 premiers rangs alors qu'ils se trouvent respectivement au 16^e et 13^e rangs pour les 0 à 12 ans et 21^e et 24^e rangs pour les 13 à 24 ans.

→ Les anciens résidents sont plus satisfaits des limites de vitesse et de la protection de l'environnement que le reste de la population.

→ En ce qui concerne le bénévolat, la moitié des citoyens qui résident depuis plus de 12 ans disent en faire, mais seulement 37,7 % des nouveaux citoyens en font.



Journée de consultation

Le 20 octobre 2018, le comité Vision Saint-Antoine a organisé une journée à laquelle étaient conviés les citoyens de la municipalité. L'objectif était de consulter plus pleinement les citoyens quant à l'avenir de Saint-Antoine-de-Tilly. De nombreux échanges, discussions et idées ont eu lieu, ce qui a permis d'alimenter le plan d'action pour les années à venir. Au total, 78 personnes se sont déplacées et ont participé aux ateliers.



AXES DE DÉVELOPPEMENT ET PLAN D'ACTION

LE PLAN D'ACTION 2019-2029 COMPLET SE TROUVE EN ANNEXE DU PLAN DE DÉVELOPPEMENT. CHAQUE AXE DE DÉVELOPPEMENT COMPREND UNE SÉRIE D'OBJECTIFS À ATTEINDRE POUR LES ANNÉES À VENIR QUI PERMETTRONT À LA MUNICIPALITÉ DE SE DÉVELOPPER TEL QU'ELLE L'ENVISAGE.

Participation citoyenne

- Favoriser le bénévolat et l'engagement citoyen
- Stimuler les occasions d'échanges entre les résidents
- Améliorer les communications entre les citoyens, l'administration et les élus

Environnement et milieu de vie

- Élaborer un plan d'action visant à mettre en place des mesures de protection de l'environnement et des pratiques écoresponsables
- Améliorer la gestion des eaux
- Exiger la conformité au règlement provincial concernant les installations septiques
- Améliorer la gestion des matières résiduelles
- Améliorer la protection des berges et du marais
- Sensibiliser les ICI (institution, commerces et industries) et les citoyens à des pratiques écoresponsables

Tourisme, culture et patrimoine

- Développer le circuit touristique de la Route des Navigateurs
- Allonger la saison touristique
- Maintenir et développer l'offre de services culturels
- Mettre en valeur les édifices religieux comme bâtiments patrimoniaux et leurs activités culturelles
- Améliorer la visibilité touristique à l'extérieur de la municipalité

- Consolider l'agrotourisme
- Maintenir la position du village parmi l'Association des plus beaux villages et les fleurons du Québec
- Valoriser le quai et les abords du fleuve dans une perspective de culture et tourisme
- Soutenir les artistes et artisans locaux

Loisirs

- Mettre en place un comité des loisirs
- Améliorer l'accès au fleuve et en faire la promotion
- Maintenir en état les infrastructures extérieures existantes
- Réaménager le site du terrain de balle
- Créer un environnement favorable à la pratique d'activités physiques en toute saison
- Maximiser l'utilisation du mur d'escalade

Mobilité

- Développer l'offre de service en transport en priorisant une approche de développement durable
- Favoriser les déplacements actifs (marche, vélo, course, etc.) dans la municipalité
- Inciter les citoyens à réduire leur empreinte environnementale dans les déplacements
- Informer les citoyens des services offerts

Entreprises, commerces et services de proximité

- Créer un comité ou une corporation de développement
- Développer le commerce 4 saisons
- Développer et promouvoir l'offre agroalimentaire
- Faire connaître les entreprises locales

- Augmenter le soutien à l'entrepreneuriat
- Mieux soutenir les travailleurs autonomes

Logement, habitation et urbanisme

- Maintenir le patrimoine historique
- Actualiser la perspective sur l'urbanisme

Attirer, accueillir et retenir les résidents

- Attirer plus de jeunes familles
- Améliorer l'accueil des nouveaux arrivants
- Favoriser les échanges interculturels
- Créer un environnement qui tienne compte des besoins des jeunes

Santé

- Augmenter l'offre et l'accès aux services en santé
- Améliorer la communication et la visibilité des services de santé offerts auxquels les citoyens ont accès

Éducation et services de garde

- Assurer l'existence de l'école à long terme
- Soutenir le réaménagement du terrain appartenant à la commission scolaire

Sécurité

- Assurer un éclairage adéquat dans les lieux publics
- Améliorer la sécurité de l'intersection des routes 132 et 273
- Assurer la sécurité de la circulation piétonnière
- Améliorer le respect des limites de vitesse

MISE EN ŒUVRE ET SUIVI

L'identification des mécanismes de mise en œuvre et suivi du plan de développement sont un gage de succès à la démarche. Il s'agit de moyens identifiés au préalable pour assurer la réalisation et l'évaluation des éléments ciblés par le plan d'action 2019-2029.

Moyens proposés

- Désigner un **membre du conseil municipal** et un **employé de la municipalité (cadre)** comme porteur de dossier. Ces derniers doivent s'entourer de personnes en lien avec le plan de développement (par exemple, les comités de travail découlant du plan ou les membres de *Vision Saint-Antoine*) pour former le **comité de suivi**.
- Prévoir des **rencontres du comité de suivi** au calendrier de travail, à raison de 2 à 4 fois par année. Ces rencontres permettent l'évaluation de la mise en œuvre du plan d'action. Au minimum 2 rencontres doivent être prévues, soit avant le budget pour aider à la priorisation du conseil et à la mi-année pour faire le suivi.
- Tenir le **tableau de bord à jour** et le présenter au conseil municipal trimestriellement. Le conseil municipal devra également tenir compte du plan de développement local lors de la **planification annuelle des priorités financières**.
- Bâtir un tableau évolutif du plan d'action comme **outil de planification** par l'administration municipale. Un calendrier incluant les projets du plan d'action, les mécanismes de suivi ainsi que le travail d'ordre récurrent (en continu) doit être établi annuellement.
- Rédiger et réaliser un **plan de communication** pour informer la population des projets en cours et du suivi du plan. Ceci permet une meilleure adhésion de la population à la démarche.
- Inviter les collaborateurs et responsables de projets ainsi que les employés désignés à **communiquer l'avancement des projets**.

ANNEXE 1 - PLAN D'ACTION 2019-2029 / MUNICIPALITÉ DE SAINT-ANTOINE-DE-TILLY

Axe de développement	Objectifs cibles	Moyens retenus	Responsable	Collaborateurs/ Partenaires	Échéance	Coût de réalisation
	Quel est le résultat à atteindre dans ce domaine?	Comment arriver au résultat à atteindre et réaliser l'objectif?	Individus, organismes, comité en charge de la réalisation du moyen	Partenaires qui peuvent vous aider à accomplir l'action.	Court terme: 2019 - 2020 Moyen terme: 2021-2026 Long terme: 2027- 2029	Faible - \$ (moins de 5 000 \$) Moyen - \$\$ (5 000 \$ à 25 000 \$) Élevé - \$\$\$ (25 000 \$ à 100 000 \$) Très élevé - \$\$\$\$ (plus de 100 000 \$)
Participation citoyenne	Améliorer les communications entre les citoyens, l'administration et les élus	Augmenter l'information diffusée sur la vie municipale et ce, de manière vulgarisée	Municipalité	-	En continu	\$
		Refonte du site Internet de la municipalité et le rendre plus interactif	Municipalité	-	Court terme	\$
	Favoriser le bénévolat et l'engagement citoyen	Mettre en place une banque de bénévoles selon leurs centres d'intérêt sur le site Internet	Municipalité	Tous les groupes et organismes actifs	Moyen terme	\$
		Maintenir une activité de reconnaissance des bénévoles	Municipalité	-	En continu	\$
		Organiser une activité pour mettre en relation les organismes et les personnes intéressées à être bénévole	Municipalité	Tous les groupes et organismes	Court terme	\$
		Promouvoir la mission et les services des organismes communautaires	Municipalité	Tous les groupes et organismes	Court terme	\$
		Encourager le bénévolat chez les nouveaux résidents	Tous les groupes et organismes	Comité d'accueil des nouveaux résidents	En continu	\$
	Stimuler les occasions d'échanges entre les résidents	Identifier des lieux physiques propices aux échanges en fonction des clientèles	Comité loisirs et tourisme	Entreprises, groupes et organismes	Court terme	\$
		Organiser des activités animées et-ou thématiques	Comité loisirs et tourisme	Tous les groupes et organismes	Moyen terme	\$
		Collaborer avec les entreprises existantes et futures dans l'organisation de telles occasions	Comité loisirs et tourisme	Entreprises	En continu	\$
Environnement et milieu de vie	Élaborer un plan d'action visant à mettre en place des mesures de protection de l'environnement et des pratiques écoresponsables	Créer un comité responsable du plan d'action et de sa mise en œuvre	Municipalité	Organismes et MRC	Court terme	\$
	Améliorer la gestion des eaux	Continuer les démarches de traitement des eaux usées afin d'être conforme aux normes environnementales	Municipalité	-	Court terme	\$\$\$\$
		Continuer les démarches avec le gouvernement afin de raccorder une nouvelle source en eau potable	Municipalité	-	Court terme	\$\$\$\$
		Continuer la vente à prix modique de baril récupérateur d'eau	Municipalité	MRC	En continu	\$
	Exiger la conformité au règlement provincial concernant les installations septiques	Aviser les citoyens des étapes de mise en conformité et des échéances légales	Municipalité	-	Court terme	\$
		Modifier la réglementation municipale en conséquence	Municipalité	-	Court terme	\$
	Améliorer la gestion des matières résiduelles	Continuer les démarches auprès de la MRC en ce qui a trait aux matières compostables	Municipalité	MRC	Court terme	\$\$
		Continuer la vente à coût modique de bacs à compost	Municipalité	MRC	En continu	\$
		Sensibiliser et outiller la population à la réduction des matières résiduelles	Comité environnement	Société d'horticulture de Saint-Apollinaire	En continu	\$
	Améliorer la protection des berges et du marais	Élaborer un plan d'action pour la protection et mise en valeur des berges et du marais	Amis du marais	Comité environnement, OBV du Chêne et MRC	Court terme	\$
		Sensibiliser la population (protection, rejet dans le fleuve)	Amis du marais	Comité environnement, OBV du Chêne	Court terme	\$
	Sensibiliser les ICI (institution, commerces et industries) et les citoyens à des pratiques écoresponsables	Sensibiliser les ICI et les citoyens à la réduction du plastique et l'utilisation de produits toxiques	Comité environnement	-	Moyen terme	\$
		Réduire les quantités de déchets lors d'activités municipales	Municipalité	-	Court terme	\$
Tourisme, culture et patrimoine	Développer le circuit touristique de la Route des Navigateurs	Continuer les démarches avec la MRC de Lotbinière	Municipalité	MRC, Tourisme Lotbinière	Court terme	\$
	Allonger la saison touristique	Développer le tourisme automnal et printanier en soutenant les divers acteurs et promoteurs	Municipalité	Tourisme Lotbinière, Goûtez Lotbinière, Entreprises et commerces	Moyen terme	\$\$-\$
	Maintenir et développer l'offre de services culturels	Développer des possibilités d'un ou des lieux de spectacles	Municipalité	-	Moyen terme	\$\$
		Maintenir et améliorer les services de la bibliothèque	Comité bibliothèque	-	En continu	-
		Continuer les efforts mis dans l'organisation des fêtes et festivals	Municipalité	Municipalité, Organismes	En continu	-
		Développer un projet culturel dans une ou deux chapelles	Municipalité	Organismes, MRC	Moyen terme	\$
	Mettre en valeur les édifices religieux (église, calvaire, chapelles et presbytère) comme bâtiments patrimoniaux et leurs activités culturelles	Soutenir Héritage collectif de Tilly dans ses actions	Municipalité	-	En continu	-
		Promouvoir les activités culturelles et touristiques dans l'église	HCT, Fabrique	Fabrique	En continu	-
		Maintenir les concerts et évaluer la possibilité de nouvelles activités et/ou prestations				
	Améliorer la visibilité touristique à l'extérieur de la municipalité	Conservé l'état et restaurer, s'il y a lieu, les bâtiments du patrimoine religieux	HCT, Fabrique	Municipalité	En continu	\$
		Compléter le projet de carte touristique de Saint-Antoine-de-Tilly	Municipalité	MRC, Tourisme Lotbinière	Court terme	\$
		Distribuer la carte touristique à l'extérieur de la municipalité	Municipalité	Tourisme Lotbinière	Court terme	\$
Mettre la carte touristique en format numérique sur le site Internet		Municipalité	-	Court terme	\$	

ANNEXE 1 - PLAN D'ACTION 2019-2029 / MUNICIPALITÉ DE SAINT-ANTOINE-DE-TILLY

Axe de développement	Objectifs cibles	Moyens retenus	Responsable	Collaborateurs/ Partenaires	Échéance	Coût de réalisation
	Quel est le résultat à atteindre dans ce domaine?	Comment arriver au résultat à atteindre et réaliser l'objectif?	Individus, organismes, comité en charge de la réalisation du moyen	Partenaires qui peuvent vous aider à accomplir l'action.	Court terme: 2019 - 2020 Moyen terme: 2021-2026 Long terme: 2027- 2029	Faible - \$ (moins de 5 000 \$) Moyen - \$\$ (5 000 \$ à 25 000 \$) Élevé - \$\$\$ (25 000 \$ à 100 000 \$) Très élevé - \$\$\$\$ (plus de 100 000 \$)
		Faire une section «Tourisme» sur le site Internet	Municipalité	-	Court terme	\$
		Faire la promotion des hébergements touristiques	Tourisme Lotbinière	-	En continu	\$
	Consolider l'agrotourisme	Faire connaître les entreprises agrotouristiques et leurs activités, produits et services	Tourisme Lotbinière, Goutez Lotbinière	Municipalité	En continu	\$
		Inclure les entreprises agrotouristiques dans le projet de carte touristique	Municipalité	Tourisme Lotbinière	Court terme	\$
	Maintenir la position du village au sein de l'Association des plus beaux villages et les fleurons du Québec	Continuer les efforts d'embellissement	Municipalité	-	En continu	\$
		Maintenir les critères qui assurent la préservation de l'intégrité de l'image patrimonial	Municipalité	-	En continu	\$
	Valoriser le quai et les abords du fleuve dans une perspective de culture et tourisme	Poursuivre le projet de la Route des Navigateurs	Municipalité	MRC, Tourisme Lotbinière	Court terme	\$
		Poursuivre le projet de balado-diffusion avec la MRC	MRC	Municipalité	Moyen terme	\$
	Soutenir les artistes et artisans locaux	Recenser les artistes et artisans locaux et en faire la promotion	MRC	Municipalité	Moyen terme	\$
	Loisirs	Mettre en place un comité des loisirs	Organiser des clubs	Comité loisirs et tourisme	-	Long terme
S'assurer que la programmation offre des loisirs pour tous les âges			Comité loisirs et tourisme	-	En continu	\$
Organiser des événements rassembleurs			Comité loisirs et tourisme	-	En continu	\$
Organiser plus d'activités pour contrer l'isolement des personnes âgées			Comité loisirs et tourisme	-	En continu	\$
Développer des activités intergénérationnelles			Comité loisirs et tourisme	-	En continu	\$
Améliorer l'accès au fleuve et en faire la promotion		Faire la promotion des sentiers en bordure du fleuve et des accès (stationnements)	Amis du marais	Municipalité	En continu	\$
		Soutenir les Amis du marais dans ses actions	Municipalité	Amis du marais	En continu	\$
Maintenir en état les infrastructures extérieures existantes		Entretien des terrains de tennis	Municipalité	-	Court terme	\$\$-\$\$\$
		Réaménager le terrain de soccer pour le rendre conforme aux ligues supérieures à U12	Municipalité	-	Court terme	\$\$
		Aménager un module pour jeunes enfants dans le parc des loisirs	Municipalité	-	Court terme	\$\$
Réaménager le site du terrain de balle		Évaluer les possibilités de réaménagement ou de conversion du site	Municipalité	-	Moyen terme	-
Créer un environnement favorable à la pratique d'activités physiques en toute saison		Évaluer la possibilité d'utiliser les routes fermées l'hiver (ex : ski de fond et raquette)	Municipalité	Comité des loisirs	Moyen terme	\$
		Aménager des sentiers	Comité loisirs et tourisme	-	Long terme	\$\$-\$\$\$
		Faire des aménagements dans les sentiers créés pour favoriser leur usage	Comité loisirs et tourisme	-	Long terme	\$
Maximiser l'utilisation du mur d'escalade		Augmenter la visibilité au niveau régional	Municipalité	-	En continu	\$
Mobilité	Développer l'offre de service en transport en priorisant une approche de développement durable	Faire une analyse des besoins en fonction des clientèles	Comité environnement	MRC	Moyen terme	\$
		En fonction des besoins, améliorer l'offre en transport	Comité environnement	MRC	Moyen terme	-
		Assurer un transport adapté aux besoins des aînés	Comité environnement	MRC	Moyen terme	-
	Favoriser les déplacements actifs (marche, vélo, course, etc.) dans la municipalité	Développer un réseau de voies cyclables	Municipalité	Comité des loisirs	Long terme	\$\$-\$\$\$
	Inciter les citoyens à réduire leur empreinte environnementale dans les déplacements	Mettre à disposition au moins une borne de recharge pour voiture électrique	Comité environnemennt	Entreprises locales	Moyen terme	\$\$
		Mettre en place une plateforme informatique afin de favoriser le covoiturage	CRECA	Comité environnement, municipalités environnantes	Moyen terme	-
		Informers la population sur les impacts environnementaux des transports et les moyens de réduction de leur empreinte	Comité environnement	Municipalité	Court terme	\$
Informers les citoyens des services offerts	Afficher les services de transport adapté et collectif existants dans la MRC de Lotbinière	Comité environnement	Municipalité	Court terme	\$	
Entreprises, commerces et services de proximité	Créer un comité ou une corporation de développement	Créer un comité ou une corporation de développement	Municipalité		Moyen terme	\$
	Développer le commerce 4 saisons	Mettre en valeur l'achat local, les produits locaux et sensibilisation	Comité de développement	EIL, Goûtez Lotbinière	En continu	\$
		Appuyer le développement d'un réseau de petits commerces spécialisés	Comité de développement	CLD, SADC, EIL	En continu	\$
	Développer et promouvoir l'offre agroalimentaire	Envisager la mise en place d'un marché public et/ou d'un parcours gourmand	Entreprises, comité de développement	Goûtez Lotbinière, Tourisme Lotbinière	Moyen terme	\$
	Faire connaître les entreprises locales	Communiquer les emplois disponibles	Carrefour jeunesse-emploi	Municipalité	En continu	\$
	Augmenter le soutien à l'entrepreneuriat	Faire connaître les ressources disponibles et référer les entrepreneurs aux bonnes ressources	Entreprendre ICI Lotbinière (EIL)	Municipalité	En continu	\$
Mieux soutenir les travailleurs autonomes	Évaluer les besoins des travailleurs autonomes (partage de services, de locaux, etc.) et les soutenir en fonction des besoins exprimés	Comité de développement	EIL	Moyen terme	\$	
Logement, habitation et urbanisme	Maintenir le patrimoine historique	Promouvoir le bottin des ressources des services professionnels concernant la restauration des bâtiments	Municipalité		Moyen terme	\$
		Maintenir un PIA et mettre à jour, le cas échéant	Municipalité	CCU	En continu	\$
	Mettre à jour les règlements d'urbanisme	Municipalité	CCU	Moyen terme / long terme	\$\$	

ANNEXE 1 - PLAN D'ACTION 2019-2029 / MUNICIPALITÉ DE SAINT-ANTOINE-DE-TILLY

Axe de développement	Objectifs cibles	Moyens retenus	Responsable	Collaborateurs/ Partenaires	Échéance	Coût de réalisation
Logement, voisinage et urbanisme	Quel est le résultat à atteindre dans ce domaine?	Comment arriver au résultat à atteindre et réaliser l'objectif?	Individus, organismes, comité en charge de la réalisation du moyen	Partenaires qui peuvent vous aider à accomplir l'action.	Court terme: 2019 - 2020 Moyen terme: 2021-2026 Long terme: 2027- 2029	Faible - \$ (moins de 5 000 \$) Moyen - \$\$ (5 000 \$ à 25 000 \$) Élevé - \$\$\$ (25 000 \$ à 100 000 \$) Très élevé - \$\$\$\$ (plus de 100 000 \$)
	Actualiser la perspective sur l'urbanisme	Prévoir un plan d'aménagement d'ensemble ou une annexe lors d'un nouveau développement afin de créer une harmonie avec les bâtiments existants Maintenir la mixité des usages du sol	Municipalité	CCU	En continu	\$
Attirer, accueillir et retenir les résidents	Attirer plus de jeunes familles	Mettre à jour la politique MADA-Famille	Municipalité	MRC	Court terme	\$
	Améliorer l'accueil des nouveaux résidents	Créer un comité d'accueil des nouveaux résidents	Municipalité	Carrefour jeunesse-emploi	Court terme	\$
		Créer un guide ou une pochette d'accueil pour les nouveaux résidents	Municipalité	Carrefour jeunesse-emploi	Court terme	\$
		Organiser une activité annuelle intégratrice pour les nouveaux résidents	Comité loisirs	Municipalité	Moyen terme	\$
		Effectuer un parrainage entre les nouveaux et anciens résidents	Comité loisirs	Municipalité	Moyen terme	\$
		Organiser des activités interculturelles avec les travailleurs saisonniers et les immigrants	Comité loisirs	Municipalité	Moyen terme	\$
	Favoriser les échanges interculturels	Créer une liste de logements abordables pouvant être diffusée	Comité de développement	Locateurs	Moyen terme	\$
	Créer un environnement qui tienne compte des besoins des jeunes	Améliorer l'affichage des emplois pour les jeunes situés dans la municipalité	Comité de développement	Entreprises	Moyen terme	\$
Offrir un lieu de rencontre pour les jeunes (adolescents et enfants)		Comité de développement	Municipalité	Moyen terme	\$\$	
Santé		Augmenter l'offre et l'accès aux services en santé	Voir les possibilités d'amélioration du temps de réponse du service ambulancier	Municipalité	Entreprise	Moyen terme
	Augmenter la fréquence des services offerts par le CISSSCA - CLSC		Municipalité	CISSSCA - CLSC	Moyen terme	\$
	Augmenter la diversité des soins offerts par le CISSSCA - CLSC		Municipalité	CISSSCA - CLSC	Moyen terme	\$
	Évaluer les besoins en transport vers le CISSSCA - CLSC		Municipalité	CISSSCA - CLSC	Moyen terme	\$
	Évaluer les besoins en soins paramédicaux dans la municipalité		Comité de développement	CISSSCA - CLSC	Moyen terme	\$
Améliorer la communication et la visibilité des services de santé offerts auxquels les citoyens ont accès	Développer le référencement pour tous les services reliés à la santé	Municipalité	CISSSCA - CLSC	Moyen terme	\$	
Éducation et services de garde	Assurer l'existence de l'école à long terme	Attirer les jeunes familles	Municipalité	Comités et organismes	En continu	\$\$
	Soutenir le réaménagement du terrain appartenant à la commission scolaire	Soutenir le réaménagement de la cour d'école	Municipalité	Commission scolaire des Navigateurs	Court terme	\$
		Soutenir l'aménagement de la façade de l'école (paysagement)	Municipalité	Commission scolaire des Navigateurs	Moyen terme	\$
Sécurité	Assurer un éclairage adéquat dans les lieux publics	Remplacer les éclairages existants par de l'éclairage moins énergivore	Municipalité	Comité environnement	Long terme	\$\$\$
		Évaluer l'éclairage actuel dans les lieux publics et procéder aux améliorations nécessaires	Municipalité	Comité environnement	Moyen terme	\$\$
	Améliorer la sécurité de l'intersection des routes 132 et 273	Poursuivre les démarches auprès du ministère des Transports	Municipalité	MTQ	En continu	--
		Augmenter la superficie dédiée à la circulation piétonnière	Municipalité		En continu	\$\$
		Augmenter les traverses de piétons	Municipalité		Moyen terme	\$
		Évaluer les possibilités d'offrir un pédi-bus (trotti-bus) et de brigadiers	Comité de développement		Moyen terme	\$
		Évaluer la possibilité d'assurer la circulation piétonnière pendant la saison hivernale (dénéigement trottoir)	Municipalité		Moyen terme	\$
	Assurer la sécurité de la circulation piétonnière	Évaluer les possibilités d'aménager un ou des accès pour traverser la 132	Municipalité	MTQ	Long terme	\$\$
Améliorer le respect des limites de vitesse		Mettre en place des dispositifs pour diminuer la vitesse dans le village	Municipalité		Moyen terme	\$
	Augmenter la surveillance policière	Sûreté du Québec	Municipalité	En continu	--	