

POLITIQUE MUNICIPALE

DES AÎNÉS ET DE LA FAMILLE

2022-2027



Mot de la mairesse



La Municipalité du Lac-Poulin est fière de vous annoncer que le conseil municipal a adopté une *Politique municipale des aînés et de la famille*.

Chapeautée par la MRC de Beauce-Sartigan, une démarche a été entamée en 2020 afin de contribuer au vieillissement actif des aînés et à l'amélioration de la qualité de vie des familles.

Grâce à l'implication des membres de votre comité local et à la participation de la population lors de la consultation publique, un plan d'action a été élaboré pour les cinq prochaines années afin de guider les élus et les organismes pour répondre aux besoins des aînés et des familles.

En mon nom et au nom du conseil municipal, je tiens chaleureusement à remercier les membres du comité de leur apport pour le mieux-être de notre communauté.

Sachez que je suis persuadée que la réalisation des actions proposées saura faire une réelle différence dans notre milieu de vie.

Bonne lecture !

A handwritten signature in blue ink, appearing to read 'M. Veilleux'.

Manon Veilleux, mairesse

Mise en contexte de la Politique

Dans une société en constante mouvance, la pertinence de tenir compte des réalités des aînés et des familles afin d'adapter les services, les ressources et les infrastructures à leurs besoins s'est avérée incontestable.

En outre, le contexte de pandémie qui a touché l'ensemble de la population en fragilisant particulièrement nos aînés a corroboré l'importance de reconnaître la nécessité de se doter d'une Politique municipale des aînés et de la famille.

Cette démarche collective regroupant quinze municipalités de la MRC de Beauce-Sartigan s'est amorcée en mars 2020. Certaines municipalités ont effectué un processus de mise à jour tandis que d'autres ont procédé à une nouvelle élaboration de la Politique. Étant déjà dotée d'une telle politique qui sera mise à jour prochainement, Ville Saint-Georges poursuit sa lancée de concert avec la MRC. À cet effet, le plan d'action de la MRC comporte des mesures qui toucheront également le secteur de Ville Saint-Georges.

Grâce à une grande mobilisation et à une réflexion collective, cet outil de développement servira pour les cinq prochaines années à guider les élus, les organismes et les acteurs du milieu dans leurs prises de décisions afin de maintenir un milieu de vie favorable à l'épanouissement des aînés et des familles.

Il est à noter que cette démarche a été rendue possible grâce au soutien financier du ministère de la Santé et des services sociaux dans le cadre du programme de soutien à la démarche Municipalité amie des aînés.

POLITIQUE MADA ET FAMILLE

Processus de la démarche

JUIN 2019	OBTENTION DE L'ACCORD DES ÉLUS ET DÉPÔT DE LA DEMANDE FINANCIÈRE	
FÉVRIER 2020	OBTENTION DU FINANCEMENT	
MARS 2020	EMBAUCHE D'UNE RESSOURCE ET DÉBUT DE LA DÉMARCHÉ	
PRINTEMPS 2020	MISE SUR PIED DU COMITÉ PILOTAGE ET DES COMITÉS LOCAUX	
AUTOMNE 2020 ET HIVER 2021	RÉALISATION DU DIAGNOSTIC DU MILIEU	Portraits statistiques Recensement des services, ressources et infrastructures Consultations publiques
HIVER 2021	ANALYSE DES CONSULTATIONS PUBLIQUES ET PRIORISATION DES ENJEUX	
PRINTEMPS ET ÉTÉ 2021	ÉLABORATION DES PLANS D'ACTION	
AUTOMNE 2021	RÉDACTION D'UNE POLITIQUE MUNICIPALE DES AÎNÉS ET DE LA FAMILLE ET SES PLANS D'ACTION	
HIVER 2022	LANCEMENT	
2022-2027	MISE EN OEUVRE DES PLANS D'ACTION	

Définitions

L'AÎNÉ

S'inspirant des diverses définitions de l'aîné retenues dans plusieurs municipalités, nous nous référons à la position adoptée par Statistique Canada indiquant qu'un aîné est une personne de 65 ans et plus, et cela, quelle que soit la jeunesse de son cœur. Qu'ils soient travailleurs, retraités, bénévoles, parents ou grands-parents, les aînés contribuent tous au dynamisme de la communauté.

LA FAMILLE

Ancrée dans une dimension intergénérationnelle, la famille représente toute association de deux personnes ou plus liées entre elles par des liens de parenté, de consentement mutuel ou par la recomposition familiale. Sa raison d'être est d'assurer un soutien affectif, moral et matériel ainsi que le développement, l'apprentissage et la socialisation de chacun de ses membres. La famille est également un lien important pour la transmission des valeurs familiales et culturelles.

MISSION

La Politique municipale des aînés et de la famille de la MRC de Beauce-Sartigan se veut un outil qui guide les conseils municipaux et les organismes dans leurs prises de décisions afin d'agir dans l'intérêt des familles et des aînés.

VALEURS

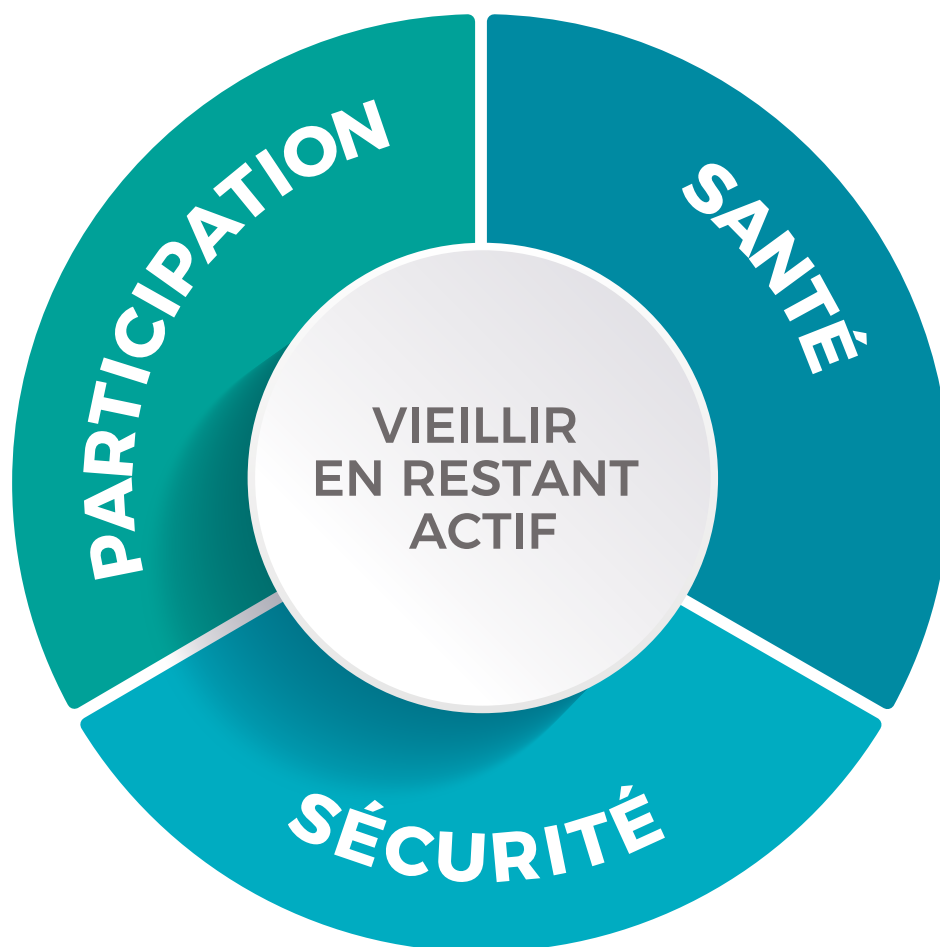
- › Le respect
- › Le dynamisme
- › La qualité de vie
- › La solidarité
- › L'accessibilité



Principes reliés au vieillissement actif



Le concept de vieillissement actif préconisé par l'Organisation mondiale de la santé et par le gouvernement du Québec fait référence au processus visant à optimiser les possibilités de bonne santé, de participation et de sécurité afin d'accroître la qualité de la vie pendant la vieillesse.



Comité local

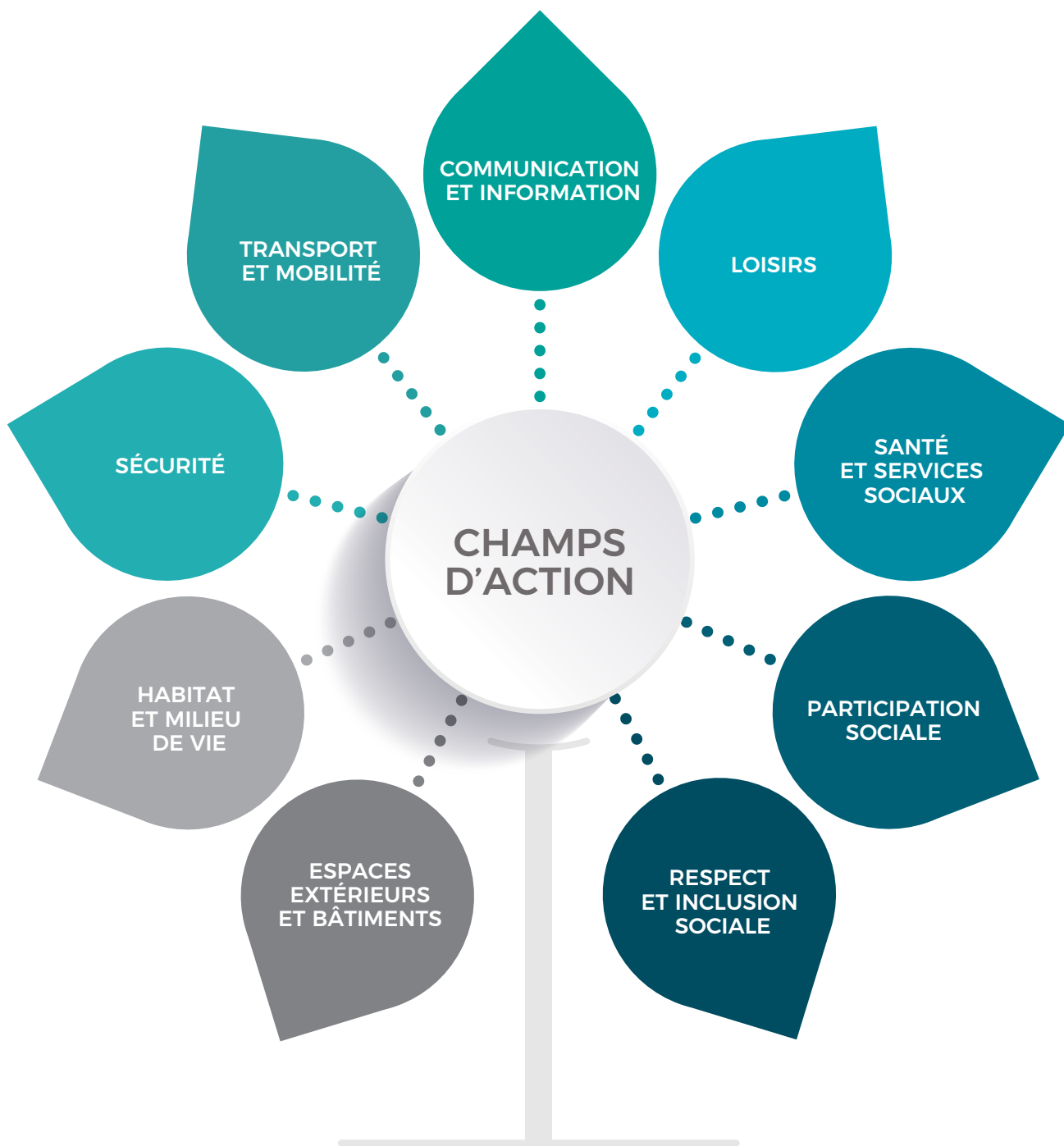
Les membres du comité local du Lac-Poulin ont participé à chacune des étapes de l'élaboration de la Politique municipale des aînés et de la famille et de son plan d'action. Pour ce faire, ils ont été accompagnés par Johanne Journeault et Nadia Tremblay de la MRC de Beauce-Sartigan ainsi que par Denise Chayer d'Espace Muni.

En voici la composition :

- **ÉTIENNE POMERLEAU**
Élu responsable des questions familles et aînés
- **SUZANNE LABBÉ**
Représentante des aînés
- **MARIE-FRANCE CLOUTIER**
Représentante des aînés
- **ISABELLE LÉTOURNEAU**
Représentante des familles



Neuf champs d'action



**ABORDÉS LORS
DES CONSULTATIONS PUBLIQUES**

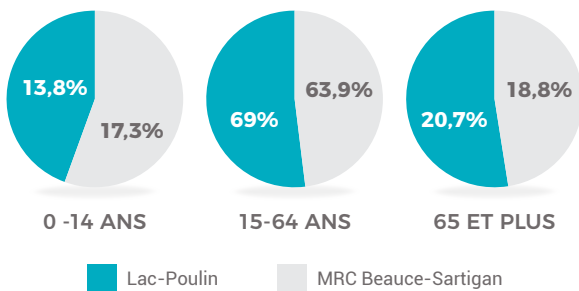
Lac-Poulin



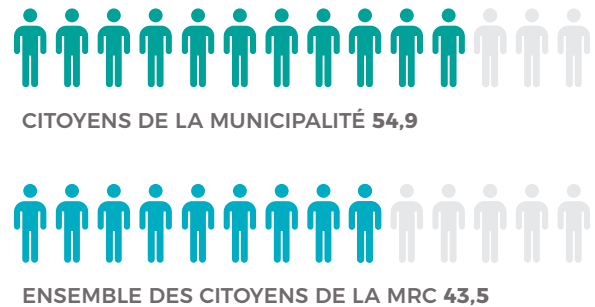
POPULATION DE LA MUNICIPALITÉ



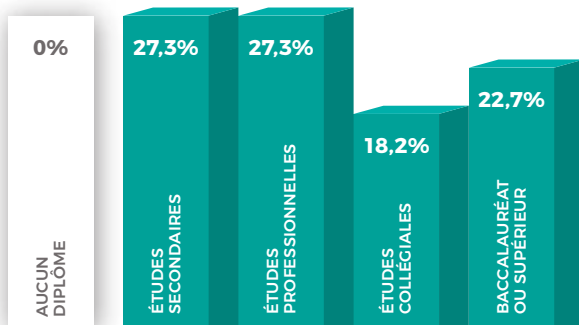
GRUPE D'ÂGE DE LA POPULATION DE LA MUNICIPALITÉ EN 2016



ÂGE MÉDIAN DES CITOYENS EN 2016



TAUX DE DIPLOMATION DES CITOYENS DE LA MUNICIPALITÉ EN 2016



STRUCTURE DES 50 FAMILLES DE LA MUNICIPALITÉ EN 2016



ABSENCE DE RÉSIDENCE POUR ÂÎNÉS.

Il est à noter que les statistiques présentées proviennent du recensement 2016 de Statistiques Canada et de la Gazette officielle du Québec 2020.

Plan d'action

ESPACES EXTÉRIEURS ET BÂTIMENTS

- › Faire connaître les infrastructures existantes (sentier pédestre boisé, sentier d'hébertisme et terrain de pickleball)
- › Installer des bancs pour les aînés dans les sentiers
- › Se doter d'équipement de jeux pour les enfants en bas âge
- › Construire un garage municipal

HABITAT ET MILIEU DE VIE

- › Informer la population des services d'aide à domicile offerts aux aînés

SÉCURITÉ, TRANSPORT ET MOBILITÉ

- › Informer les aînés des services de transport existants
- › Poursuivre et diffuser l'encadrement de la pratique nautique
- › Continuer de visiter les propriétaires de grosses embarcations pour sensibiliser à la vitesse excessive
- › Effectuer une sensibilisation sur la pratique nautique auprès des nouveaux arrivants
- › Augmenter l'éclairage des rues
- › Établir des stratégies pour réduire la vitesse des automobilistes
- › Ajouter des bollards flexibles sur la route numérotée

COMMUNICATION ET INFORMATION

- › Rétablir la version papier du journal local pour les aînés
- › Maintenir et faire connaître la page Facebook de la Municipalité et l'application CITAM
- › Effectuer la refonte du site Web de la Municipalité

LOISIRS

- › Poursuivre l'offre diversifiée d'activités sportives, culturelles et de loisirs
- › Organiser des événements rassembleurs
- › Organiser des jeux de cartes et/ou jeux de société pour les aînés en saison hivernale
- › Maintenir la chorale pour les aînés
- › Mettre en place un groupe de marcheurs

SANTÉ ET SERVICES SOCIAUX

- › Informer la population des services communautaires offerts
- › Maintenir des parcelles de terrains pour des jardins communautaires
- › Aménager une serre

PARTICIPATION SOCIALE, RESPECT ET INCLUSION

- › Organiser des cours sur les nouvelles technologies
- › Tenir un registre des personnes seules et de 85 ans et plus
- › Organiser des activités intergénérationnelles
- › Continuer l'organisation d'activités d'accueil et d'intégration des nouveaux arrivants

Cette liste est partielle. Le plan d'action intégral, comprenant 30 actions, est disponible auprès de votre Municipalité.





Mise en œuvre et suivi

Un comité de suivi a été créé afin de veiller à la mise en œuvre et au suivi du plan d'action.

Il va sans dire que la Municipalité du Lac-Poulin, en collaboration avec les forces vives du milieu et la population, mettra en place toutes les conditions favorables à la réalisation de la politique afin de contribuer à l'amélioration de la qualité de vie des aînés et des familles.



En partenariat avec :



Il est à noter que le français est une langue marquée par le genre de manière binaire (masculin/féminin). Retenez cependant que les services et/ou les lieux sont prêts à accueillir tout le monde, quel que soit leur genre.




www.lastationcommunautaire.org

Le répertoire web des organismes communautaires en Beauce-Etchemins.

Vous cherchez un service? Trouvez-le sur La Station communautaire!

Pour toutes les clientèles

- Homme 18-50 ans 
- Femme 18-50 ans 
- Aîné(e) 51 ans et + 
- Adolescent(e) 12-17 ans 
- Enfant 0-11 ans 
- Parent ou futur parent

Pour tous les types de besoin



Aide et
accompagnement



Santé



Éducation



Besoins de base



Affaires

Pour toute question, écrivez-nous sur le [Messenger](#) de La Station communautaire.

MUNICIPALITÉ DU LAC-POULIN
165, rue Vallée
Lac-Poulin (Québec) G0M 1P0
Téléphone : 418 228.7585
Télécopieur : 418 222.6931
munlacpoulin@globetrotter.net

#LA STATION
COMMUNAUTAIRE.ORG



**VRAIMENT
BEUCE!**
#vraimentbeuce