



L'HORIZON
d'août 2025



Page d'histoire

Les Portes-de-l'Enfer... une légende

(Extrait p.184-185 de *Saint-Benjamin ses pionniers et leur histoire*, M. Gilles Veilleux)

Il y a plusieurs appellations pour la chute sur la rivière Famine située à la hauteur des lots 6 rangs III et IV de Watford.

Dans l'inventaire des ressources naturelles 1940, on parle des chutes "Breakey" d'une hauteur de 40 pieds, ayant une capacité hydraulique non aménagée de 109 HP basée sur un débit annuel minimum. Cette appellation est assurément tirée du fait que la compagnie John Breakey possédait les terrains des deux côtés de la rivière.

L'appellation "Les Portes-de-l'Enfer" fait référence à la description légendaire que voici: ce nom proviendrait, selon le récit populaire, de la formation particulière de la chute. L'érosion naturelle aurait creusé un passage dans le roc formant un énorme trou dans lequel s'engouffrait l'eau. La voûte en roc ainsi formée surplombait la chute qui coulait en dessous et fournissait ainsi aux piétons une passerelle naturelle de 4 à 6 pieds de large leur permettant de traverser d'une rive à l'autre à pied sec.

Une chute d'eau tumultueuse de 12 mètres, au creux d'une falaise de 30 mètres, le bruit de l'eau et le passage étroit au haut de la falaise étaient suffisants pour que le passant ait une vision de l'enfer. Cette chute qui coulait sous une voûte de roc fut baptisée: "Les Portes-de-l'Enfer".

Je n'ai pas pu démontrer l'existence de cette voûte rocheuse. Dans les descriptions que les arpenteurs ont faites de la chute, un tel phénomène naturel n'a jamais été mentionné et le plus ancien rapport d'arpentage étudié remonte à 1828. Il faut donc s'en remettre à la légende populaire. Mais lorsque vous visiterez la chute, allez voir la formation rocheuse des parois qui la surplombent et vous pourrez facilement imaginer qu'il y a déjà eu une voûte rocheuse.

L'appellation "la chute du Diable". Cette dernière dénomination de la chute est récente. Elle provient, selon moi, de la déformation de "Les Portes-de-l'Enfer". Je m'explique:

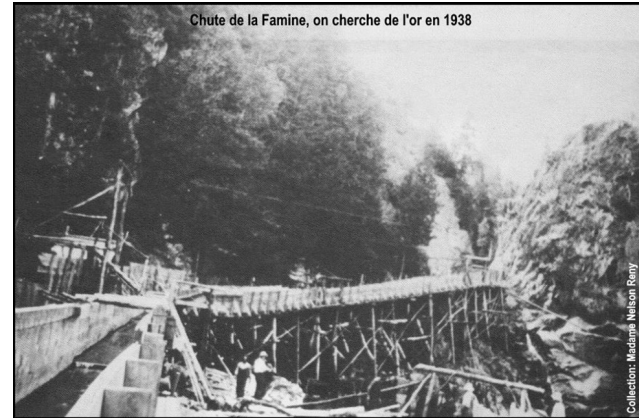
En 1966, l'Office de développement de l'Etchemin avait mentionné dans son rapport, la possibilité d'aménager le site de la chute "Les Portes-de-l'Enfer" à des fins récréatives et touristiques.

En 1972-73, le comité interparoissial des six paroisses du sud de Dorchester, incluant Saint-Benjamin, reprend cette idée et publie les possibilités d'aménagement récréo-touristique du site.

Suite à cette promotion, plusieurs personnes cherchèrent à visiter ce site sauvage. Les visiteurs s'informaient pour trouver le chemin d'accès menant à la chute... heu... les portes... du diable... heu... de la patente... du diable! Il n'en fallait pas plus pour rebaptiser cette chute: "La chute du Diable".

Pour compléter voici la description qu'en fait l'arpenteur J.P. Proulx dans son rapport en 1864.

Les grandes chutes, comme on les appelle, ne peuvent être utilisées comme pouvoir d'eau à cause de l'escarpement des rives sur une grande distance au-dessus et en bas de la chute [...] à cette saison, les grandes chutes ne sont pas si hautes que le rapport le dit. Les voyageurs peuvent marcher sur la glace de haut en bas avec très peu de difficulté.¹



1. LESSARD Luc et Jacques BERNARD. *Des hiers pour nos demains Saint-Prospier*, 1987, 500 p.

Tour d'horizon

Cotisation annuelle – Maison des jeunes de l'Olivier :

Le conseil municipal a le plaisir de renouveler la cotisation annuelle au montant de 405 \$ pour la saison 2025-26 à la Maison des jeunes de l'Olivier. On compte 29 jeunes de Saint-Benjamin qui fréquentent cet établissement régulièrement. Cet organisme vient en aide aux jeunes du territoire des Etchemins en leur offrant un lieu de rassemblement et de partage sécuritaire ainsi que des personnes-ressources en cas de problèmes.

Ajout d'une séance du conseil au calendrier 2025 :

Une séance du conseil aura lieu le 1^{er} octobre à 18 h 30 à la Salle Daniel Lessard (ancienne sacristie). Nous devons tenir une séance tous les mois obligatoirement même lors d'une année électorale.

Règlements :

Des projets de règlement ont été adoptés à la séance d'août afin d'être en concordance avec la MRC des Etchemins dont un règlement sur la gestion de matières résiduelles et l'harmonisation du règlement concernant la sécurité publique et la protection des personnes.

Politique familiale – plans et devis de l'OTJ :

Nous déposerons une demande d'aide financière dans le Programme de soutien aux politiques familiales en septembre pour effectuer des plans et devis pour une nouvelle OTJ grâce à la politique familiale réalisée en 2023.

Voirie – 3^e homme occasionnel :

Pour une durée limitée, un troisième homme se joindra à notre équipe pour deux mois. Cet ouvrier possède un permis de classe 1 et conduira le camion pendant que nos hommes travailleront les fossés et ponceaux avec la pelle mécanique louée et le tracteur municipal.

Ajout de thermopompes :

La thermopompe du service de garde sera déplacée pour être installée à la salle de l'Âge d'or. Une plus petite thermopompe mieux adaptée sera installée dans le service de garde afin de mieux répondre aux besoins.

De plus, une nouvelle thermopompe sera ajoutée dans la salle des Fermières à l'édifice municipal. Le tout sera payé par le Programme de transfert pour les infrastructures d'eau et collectives du Québec (TECQ 2024-28).

Comité de citoyen – secteur Cumberland:

La municipalité de Saint-Benjamin est heureuse d'annoncer la création d'un comité de résidents pour le secteur Cumberland. Ce comité aura pour objectif de faciliter les échanges et la communication entre la municipalité et les résidents de ce secteur, en permettant de mieux comprendre les besoins, préoccupations et priorités locales.

(suite →)

Forêt nourricière – Communautés enracinées

À la suite de la présentation des plants du 12 juillet dernier, un projet de forêt nourricière sera mis en place sur notre territoire afin de permettre aux résidents de Saint-Benjamin de jardiner et de récolter différents produits provenant directement du jardin communautaire. Ce projet se réalisera dans plusieurs endroits de la municipalité : Parc Cumberland, à l'OTJ et derrière le terrain de pétanque (à côté du HLM).

Nous aurons donc besoin de bénévoles le **20 septembre** afin de nous aider à planter ces nouveaux plants et arbustes. Pour donner votre nom, communiquez à la municipalité votre nom et numéro de téléphone au 418-594-8156 ou reception@st-benjamin.qc.ca.

Élections municipales – 2 novembre 2025 :

Le ou les postes suivants sont ouverts aux candidatures :

Poste de mairesse ou maire

Poste de conseillère ou conseiller 1

Poste de conseillère ou conseiller 2

Poste de conseillère ou conseiller 3

Poste de conseillère ou conseiller 4

Poste de conseillère ou conseiller 5

Poste de conseillère ou conseiller 6

Toute déclaration de candidature doit être produite au bureau de la présidente d'élection (ou de l'adjointe désignée) pour recevoir les déclarations de candidature, le cas échéant) aux jours et aux heures suivants:

Du 22 septembre au 3 octobre 2025 inclusivement

Horaire :

Lundi De 8 h 30 à 18 h 00

Mardi De 8 h 30 à 16 h 00

Mercredi De 8 h 30 à 16 h 00

Jeudi De 8 h 30 à 16 h 00

Attention : le vendredi 3 octobre - le bureau sera ouvert en continu de 9 h à 16 h 30.

Si plus d'une personne pose sa candidature à un même poste, vous pourrez exercer votre droit de vote en vous présentant au bureau de vote qui vous sera assigné aux dates et aux heures suivantes.

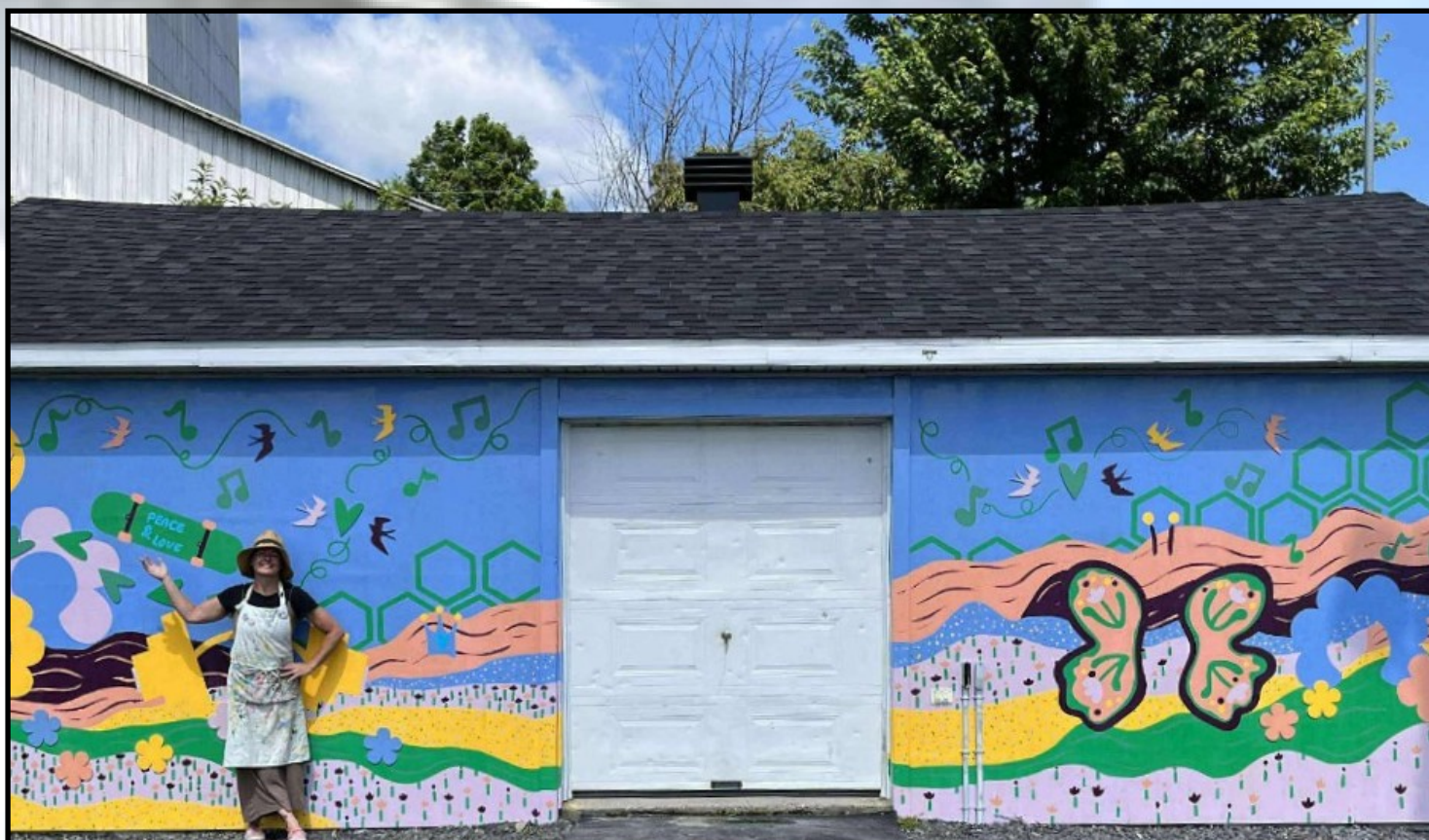
Jour du scrutin : **dimanche le 2 novembre 2025 de 10 h à 20 h**

Jour de vote par anticipation : **dimanche le 26 octobre 2025 de 12 h à 20 h**

*Si vous êtes incapable de vous déplacer pour des raisons de santé et êtes inscrit sur la liste électorale à titre de personne domiciliée, vous pouvez demander jusqu'au 31 octobre 2025 à votre présidente d'élection **de voter à votre chambre située dans un établissement de santé reconnu ou à votre domicile. Il en va de même pour votre proche aidant.***

Grâce au soutien financier du Programme de soutien aux initiatives culturelles de la MRC des Etchemins, le projet de fresque murale sur un bâtiment du parc des Loisirs (OTJ) a pu voir le jour.

Cette œuvre magnifique a été réalisée par l'artiste Valérie Marquis, qui a également été accompagnée par les jeunes du camp de jour pour sa réalisation. Un grand merci pour cette aide précieuse qui contribue à embellir et enrichir les espaces communautaires de notre village !



Programme de soutien
aux initiatives culturelles

Bientôt à l'horizon

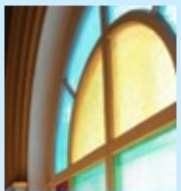
LES BENJAMINS JOYEUX

Reprise des activités le 10 septembre.

Chers membres de la FADOQ, septembre est à nos portes! C'est avec plaisir que nous vous accueillerons le mercredi 10 septembre au local habituel (édifice municipal).

Bienvenue à tous et bonne saison d'amusement!

Ruth Boulet, présidente



COMMUNAUTÉ DE SAINT-BENJAMIN

Salle Daniel Les Lessard (ancienne sacristie)



Vie Pastorale St-Benjamin

HORAIRE DES DIMANCHES

AOÛT 2025



10 et 31 août : Messe à 10h45



17 et 24 août : Célébration de la Parole à 10h45

SEPTEMBRE 2025



21 septembre : Messe à 10h45



7, 14 et 28 septembre: Célébration de la Parole à 10h45



Informations diverses

SÉRIEUX !? SAUF QUELQUES EXCEPTIONS COMME LES AÉROSOLS SOUS PRESSION...

ON MET TOUS LES CONTENANTS AU BAC BLEU ?!

OUI, LA RÉCUPÉRATION EST SIMPLIFIÉE !

ON RÉCUPÈRE LES CONTENANTS, EMBALLAGES ET IMPRIMÉS, C'EST TOUT !

En partenariat avec :

Québec

Avec l'appui financier du Conseil régional de l'environnement Chaudière-Appalaches, des MRC des Appalaches, de Bellechasse, de Beauce-Centre, de Beauce-Sartigan, des Etchemins, de L'Islet, de Lotbinière, de La Nouvelle-Beauce et de la Ville de Lévis.



RÉDUIRE L'ENFOUISSEMENT !
c'est maintenant !

Dernier versement des taxes

Dernier versement des taxes municipales 2025 à Saint-Benjamin:

29 août
2025



Prévention incendie

Ayez toujours un extincteur d'incendie à portée de main



Avoir un extincteur à proximité (et savoir comment l'utiliser) constitue une importante mesure de sécurité incendie pour protéger votre famille et votre maison.

Lorsque les secondes comptent, avoir un extincteur à proximité est crucial pour pouvoir attaquer l'incendie sans tarder.

L'extincteur doit être entreposé dans un endroit facilement accessible et dans les pièces clés où le risque est le plus élevé d'incendie, comme la cuisine et le garage. Pour une protection générale, il est préférable de choisir un extincteur multiclasse, comme un extincteur résidentiel rechargeable First Alert, qui est capable de s'attaquer à la plupart des incendies domestiques.

Loisirs & culture

LE COMITÉ VOUS REMERCIE



Rassemblement de voitures antiques, sports et 4 X 4 du 21 juin 2025

Merci aux bénévoles et aux participants!

*Rassemblement de voitures antiques,
sports et 4 X 4 du 21 juin 2025*

Merci aux commanditaires !



FÊTE DE LA FAMILLE



MERCI AUX COMMANDITAIRES!



Desjardins

Caisse du Sud de la Beauce

PEINTURE
SYLVAIN VEILLEUX



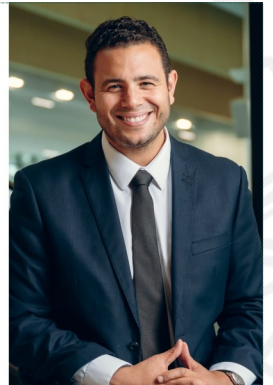
ROTOBEC



ASSEMBLÉE
NATIONALE
DU QUÉBEC

Samuel Poulin
Député de Beauce-Sud

Présent, travaillant
et **POSITIF.**



**SBC
CEDAR**

Bardeaux et paillis

**TRANSPORT
ADRIEN
ROY**




PAINT SHOP

**QUELLE FIERTÉ
D'ÊTRE ASSOCIÉ
À VOTRE SUCCÈS!**

418 382-5620

291, 2^e rang de Shenley Sud
Saint-Martin

SUIVEZ-NOUS
SUR NOTRE PAGE! 

Quincaillerie Gaétan Caron inc.

Quincaillerie



**Home
hardware**

Club de Golf
Saint-Benjamin



Activités à venir

20 septembre: Journée de jardinage à la forêt nourricière
(derrière le terrain de pétanque)

*Bienvenue
à tous!*

La Ressourcerie Bellechasse offre un service gratuit de cueillette à domicile pour différents encombrants, pièces de mobilier et autres biens. Il est offert aux citoyens de 26 municipalités dont la liste est disponible sur internet.

(www.ressourceriebellechasse.com).

Liste des biens et matières acceptés pour le service de cueillette à domicile.



	Cueillette à domicile Hebdomadaire		2 fois/an Cueillette spécial de gros rebus
	En bonne condition	En mauvaise condition	
			MAI ET OCTOBRE
Meubles : Meubles de télé en bois, tables, fauteuils, étagères, futons, divans-lits, tables de chevet, commodes, lampes, miroirs, matelas, sommiers, coffres, tables d'appoint.	Oui	Non	Oui
Électroménagers : Réfrigérateurs congélateurs, airs climatisés, thermopompes, laveuses, sècheuses, fours, congélateurs, lave-vaisselles, cuisinière.	Oui	Oui	Oui
Tissus, textiles et vêtements : Vêtements en cuir (bottes, ceintures, sacs à main), de sports, de bébés, chaussures, bottes, cintres et supports.	Oui, avec meubles	Non	Non
Articles de cuisine : Vaisselles, ustensiles, casseroles, contenants en plastiques.	Oui, avec meubles	Non	Non
Articles divers : Bibelots, bijoux, équipements de sport, patins, raquettes, skis, luges, traineaux, articles de sports, décorations, tableaux, lampes, livres, CD, VHS, casse-têtes, jouets.	Oui, avec meubles	Non	Non
Articles de jardin : Boyaux d'arrosage, meubles de patios, pots à fleur, barbecues.	Oui avec meubles	Non	Oui
Antiquités : Machines à coudre, lampes, poteries, meubles, etc.	Oui avec meubles	Non	Oui
Appareils électroniques (serpuairens) : Ordinateurs, tablettes, cellulaires, ordinateurs, souris, claviers, télécommandes, manettes, imprimantes, télécopieurs, radios, ect.	Non	Non	Non

[491, route 277 Saint-Léon-de-Standon / 418 642-5627](#)

[1265, route Bégin Saint-Anselme /418 885-9842](#)

Préparer une collecte :

Avant une collecte, vous devez vous assurer de mettre vos articles dehors ou dans le garage afin qu'il soit facile d'accès. De plus, il est de votre responsabilité que l'accès à vos articles soit sécuritaire en tout temps. Si nos employés considèrent un accès non sécuritaire, la collecte pourra être annulée. **5 items pas adresse.**

Propre et en bonne condition :

Afin de bénéficier des services de la Ressourcerie Bellechasse, vous devez respecter la liste des matières acceptées, mais aussi vous assurer que ce que vous donnez est propre et en bonne condition. Si un article comporte l'un des éléments suivants, il pourrait être refusé lors d'une collecte :

- Cernes ou tâches (tissus, coussins)
- Déchirés (vêtements)
- Mauvaise odeur
- Dommage par l'eau
- Égratignure importante ou très apparente
- Décoloration très importante
- Parties manquantes (tiroirs, portes, tablettes)
- Bris majeur, défectueux
- Non-fonctionnel

Les cueillettes spéciales de gros rebus sont en MAI et en OCTOBRE.

Deux fois par année, la Ressourcerie Bellechasse offre un service de cueillette de gros rebus. Durant celle-ci, les encombrants en mauvaises conditions sont acceptés. Tous les autres mois, vous devez aller les porter à l'écocentre de votre municipalité. Les items doivent être à l'extérieur et accessibles pour nos livreurs. **5 items par adresse.**

Vous devez communiquer avec nous entre le 1^{er} et le 30 avril et/ou le 1^{er} et 30 septembre pour faire votre demande de cueillette.

Annonces payées

TRAVAUX FORESTIERS DANIEL BOLDUC ET FERME FORFAIT

Déneigement, bois de chauffage et location d'équipement

Pour la location d'équipement, l'achat et le transport de bois de chauffage ou de terre.

Pour faire déneiger votre cours cet hiver, communiquer avec Daniel Bolduc au 418-226-5615.



Annonces payées

Avis à tous les citoyens de Saint-Benjamin

Déneigement pour l'hiver 2025-2026

Nous vous offrons le service de déneigement des cours avec un tracteur TYM de 50 HP neuf et bien équipé.



S.V.P. Communiquez avec Jean-Rock Poulin au 418-594-8476.

**Viens rencontrer les Fermières!
L'artisanat t'intéresse?**



Tu voudrais apprendre une nouvelle technique ou simplement découvrir de nouvelles formes d'artisanat: tricot, crochet, tissage, couture, macramé, broderie et plus encore !

Le Cercle de Fermières de Saint-Benjamin a des Fermières talentueuses et expérimentées en plusieurs domaines et qui aiment transmettre leur savoir.

Viens nous voir à notre première rencontre pour débiter notre année exceptionnellement le mardi 2 septembre prochain à l'édifice municipal dès 19h. Les prochaines rencontres se feront les 2e lundi du mois comme à l'habitude.

Le thème de cette année est: TRAVAILLONS EN ÉQUIPE AVEC NOS MEMBRES.

Nous nous réunissons aussi tous les jeudis à 18h pour tricoter, jaser et rigoler !

Au plaisir de t'y voir !

**Pour toute demande d'informations communiquer avec Anne Morin au
418-230-2669**

Travaillons en équipe



AVEC NOS MEMBRES

AOÛT / SEPTEMBRE 2025

dim.	lun.	mar.	mer.	jeu.	ven.	sam.
				14	15	16
17	18	19 	20 	21 	22	23
24	25	26 	27 	28 	29	30
31	1 Bureaux fermés Fête du Travail	2 	3 	4 	5	6
7	8 	9 	10 	11 	12	13

Date des séances du Conseil 2025: 8 septembre, 1er octobre, 10 novembre et 1er décembre.

Les séances débutent à 18 h 30 à la salle Daniel Lessard (ancienne sacristie)



Recyclage



Ordures

Bibliothèque:

Mardi: 18 h 30 à 20 h
Mercredi: 12 h à 14 h
Jeudi: 18 h à 20 h



Séance du Conseil:

1er lundi du mois
(sauf exceptions)
Voir les dates ci-haut



NUMÉROS UTILES :

Ambulance-Incendie-Police	911	Hôpital St-Georges	418 228-2031
Âge d'Or	418 594-8189	Info-Santé	811
Bibliothèque	418 594-6068	Ligne Aide abus des aînés	514-489-2287
Bureau Municipal	418 594-8156	Ligne d'aide en cas de crise suicide	988
Bureau de poste	418 594-1212	Nouvel Essor	418 383-5252
CEPS Beauce-Etchemin	418 228-0001	Parent'aime	418 625-2223
Cercle de Fermières (Louise Veilleux)	418 594-8725	Proches aidants	418 594-8282
CLSC St-Prosper	418 594-8282	Répertoire ressources communautaires	211
Coop de solidarité à domicile	418 625-4500	Ressourcerie Bellechasse	418 642-5627
L'Essentiel des Etchemins	418 625-4112	Taxi collectif des Etchemins	418 227-2626
École la Tourterelle 3100	418 228-5541	Tony Demers Recyclage	418-313-1440
Groupe Espérance Cancer	418 227-1607	Transport autonomie de Beauce	418-227-4147