

L'ÉCHO[📶] D'EN HAUT

JOURNAL COMMUNAUTAIRE

Saint-Adalbert/Sainte-Félicité/Saint-Marcel/Saint-Omer/Saint-Pamphile/Sainte-Perpétue/Tourville

www.echodenhaut.org

Vol. 41 N° 05 | MARS 2025 | MENSUEL GRATUIT



L'Écho d'en Haut : Une nouvelle ère numérique en plein essor!

Par Anick Labonté

Depuis son passage au numérique, *L'Écho d'en Haut* connaît un essor remarquable qui dépasse nos attentes. Ce virage, motivé par la volonté de mieux rejoindre notre communauté et d'assurer la pérennité de notre journal, nous a permis d'étendre notre portée comme jamais auparavant.

Aujourd'hui, notre liste de diffusion compte fièrement **450 abonnés**, recevant chaque édition directement dans leur boîte courriel. Nos **réseaux sociaux rassemblent plus de 3 000 abonnés**, un véritable signe d'engagement et d'intérêt pour l'information locale. De plus, au cours du dernier mois seulement, notre journal a été téléchargé **2 539 fois**. Ces chiffres confirment que *L'Écho d'en Haut* demeure une référence pour les citoyens de la région, soucieux de rester informés sur les enjeux locaux et les initiatives communautaires.

Pour accompagner cette belle croissance, nous avons le plaisir d'accueillir **Mme Vicky Blanchet** au sein de notre équipe en tant que **coordonnatrice des pigistes**. Son expertise et son dynamisme seront une aide précieuse pour assurer la cohésion de nos collaborations et maintenir la qualité du journal. Grâce à son soutien, nous pourrons mieux organiser notre contenu et donner encore plus de place aux voix locales. Son arrivée marque une étape importante dans notre développement, et nous sommes ravis de pouvoir compter sur elle pour faire rayonner *L'Écho d'en Haut*.

Cette transition numérique ne s'est pas faite sans défis, mais grâce à l'appui de nos lecteurs et à l'engagement de notre équipe, nous avons relevé le pari avec succès. Ce passage au numérique nous permet non seulement de rejoindre un public plus large, mais aussi d'innover dans notre façon de partager l'information, en intégrant

des formats interactifs et des contenus multimédias qui enrichissent l'expérience de lecture.

Toutefois, notre mission demeure la même : informer, rassembler et donner une voix à notre communauté. Nous continuerons à mettre en lumière les histoires qui façonnent notre région, à promouvoir les initiatives locales et à offrir un espace aux citoyens pour s'exprimer.

Nous tenons à remercier chacun d'entre vous pour votre fidélité et votre soutien. *L'Écho d'en Haut* est votre journal, et c'est ensemble que nous continuerons à le faire grandir.

N'hésitez pas à partager notre publication, à inviter vos proches à s'abonner et à nous envoyer vos suggestions d'articles. Plus que jamais, notre journal est à l'image de sa communauté : dynamique, connecté et tourné vers l'avenir.

Merci de faire partie de cette belle aventure avec nous !

L'équipe du Journal de L'Écho d'en Haut

Côté & Associés
Gestion Financière



**Optimisation financière, fiscalité
et transfert d'entreprise.**

[Nous joindre](#)

418 356-5364

203-35 rue Principale, Saint-Pamphile

Louis-Philippe Côté
B.A.A., Pl. Fin,
Candidat M.Fisc.

sfcote.com

Franc succès de la 4^e édition de la Soirée glacée

Par Karina Bilodeau

Initié en 2022 afin de financer l'entretien de la patinoire extérieure de l'École St-Joseph, la Soirée glacée a connu encore cette année un franc succès le 21 février dernier. Cet événement, devenu tradition, a en effet rassemblé plus de 600 personnes au grand bonheur des organisateurs et de leurs accompagnateurs.

Organisée sous la forme d'un projet entrepreneurial par les élèves de 6e année répartis en divers comités, la Soirée glacée implique les jeunes à toutes les étapes de sa concrétisation. Épaulés par les enseignantes Véronique Godbout, Stéphanie L'Italien et Catherine Lemelin et par Richard Bernier, enseignant en éducation physique, les élèves se rencontrent par comités le midi pendant plusieurs semaines pour établir les activités, le menu et l'horaire de l'événement. Le grand jour arrivé, ils s'affairent à ce que tout soit en place pour accueillir parents et amis dès 16h00 et assurent le déroulement de la soirée avec brio. Pendant qu'une équipe accueille les visiteurs, d'autres font l'animation de la soirée, d'autres s'occupent du bar à poutine et d'autres encore font la tournée du public afin de vendre des moitié-moitié.

Pour une deuxième édition, **Ville St-Pamphile** a été un partenaire important dans l'organisation de l'événement permettant d'augmenter l'offre d'activités. Patinage libre, parties de hockey, feu extérieur, marche aux flambeaux, glissade sur chambres à air, bar à poutine, pop corn et feux d'artifice, il y en avait pour tous les goûts pour amuser petits et grands. Une nouveauté cette année était la présence de l'humoriste Alex Roof pour présenter les jeunes joueurs qui faisaient leur entrée sur la glace sous les projecteurs avant leur match de hockey.



Un succès rendu possible grâce à l'implication des jeunes et de l'équipe enseignante, grâce aux commanditaires et grâce aux nombreuses personnes qui ont participé à cette édition 2025. Grâce au profit généré par l'événement, des personnes peuvent être engagées pour effectuer l'entretien de la patinoire scolaire et du matériel sportif et des équipements pourront être achetés pour diversifier les jeux possibles sur la glace. Il faut souligner que la patinoire est un atout majeur pour l'école. Tous les élèves de la maternelle à la 6e année en profitent annuellement pour apprendre à patiner, pour parfaire leurs habiletés et pour s'y amuser.





C'EST LE TEMPS DES SUCRES !



REPAS DE CABANE À SUCRE

Mars / avril : vendredi, samedi et dimanche

Menu traditionnel du terroir

Café, bar et cocktails

Sur réservation



BOUTIQUE OUVERTE À L'ANNÉE

Produits d'érable (sirop, tire, cornets, popcorn, etc.)

Mets pour emporter fait maison

(soupe pois, cretons, bines, pâté viande, ketchup, etc.)

Du mardi au dimanche 9-16h



VISITES GUIDÉES / TIRE SUR NEIGE

La tradition des sucres, d'hier à aujourd'hui

Du mardi au dimanche

Sur réservation, 4 saisons



RESTO POUR GROUPE DE 15 ET +

Anniversaire, 5 à 7, brunch, réunion

Toute l'année

51, Rang 6 Ouest / Ste-Lucie / 418-223-3832 / bistreauderable.com

La réouverture du Restaurant Ô Sommet des Délices

Un nouveau chapitre pour Saint-Adalbert

Par Josie Fournier



C'est avec un grand enthousiasme que la population de Saint-Adalbert accueille la réouverture tant attendue du restaurant **Ô Sommet des Délices**, un véritable lieu de rassemblement au cœur de la région. Depuis sa fermeture en avril 2022, en raison de la pénurie de personnel, ce restaurant manquait énormément à la communauté. Dans une région dévitalisée, disposer d'un restaurant local devient essentiel pour renforcer les liens sociaux et dynamiser l'économie locale.

Sous la direction du nouveau conseil d'administration, un travail acharné a été entrepris en collaboration avec la Coopérative de développement régional du Québec afin de rétablir ce lieu unique. Le soutien de la MRC de L'Islet et de la municipalité de Saint-Adalbert a été déterminant, offrant une aide financière cruciale pour la mise en place d'un plan d'affaires solide. L'une des principales difficultés rencontrées a été la recherche de personnel, une tâche complexe qui a finalement trouvé sa solution en novembre 2024, lorsqu'une équipe expérimentée et dévouée a accepté de relever le défi et de redémarrer le restaurant.

Grâce à une subvention des Fonds de soutien aux projets structurants (FSPS), la réouverture a pu se concrétiser. Dès les premières semaines d'activité, l'achalandage a largement dépassé les attentes. La qualité des repas et du service a été saluée de manière unanime. Bien qu'il reste encore quelques ajustements à apporter pour garantir une expérience optimale, l'accueil réservé au restaurant montre que la région est prête à soutenir ce retour tant attendu.

Ô Sommet des Délices conserve son identité familiale, avec un service aux tables, des repas à emporter et une salle de rassemblement disponible sur réservation. Toutefois, le menu a été révisé pour répondre aux goûts modernes, et le logo a été rafraîchi afin de refléter cette nouvelle énergie. La promotion et la publicité sont désormais des priorités, avec les réseaux sociaux comme principaux canaux de communication.

Au fil du temps, des plats préparés seront progressivement disponibles à la vente, et des soirées thématiques ainsi que des buffets seront organisés pour enrichir l'offre et répondre aux attentes des clients. Prochainement, une soirée sera organisée pour célébrer officiellement cette réouverture, en présence des partenaires financiers, afin de célébrer cette réouverture de façon officielle.

Tous sont invités à venir découvrir ou redécouvrir **Ô Sommet des Délices**, un endroit où l'on se réunit, partage des moments inoubliables et soutient une initiative locale ambitieuse. La réouverture de ce restaurant est un véritable succès pour Saint-Adalbert, et l'équipe est impatiente de vous accueillir pour vivre ensemble ce nouveau chapitre.



Nouvelle acquisition dans L'Islet-Sud

Une expertise bonifiée en assurances et placements au service de nos clients

Par Yoland Bélanger

Nous sommes heureux d'annoncer l'acquisition de l'entreprise de M. Yoland Bélanger, poursuivant ainsi son engagement de longue date envers les entreprises et les particuliers de notre région. Reconnu pour son expertise en assurance collective et en assurance de personne, M. Bélanger a toujours offert un service de grande qualité. Notre objectif est de bâtir sur cet héritage en y intégrant notre savoir-faire en fiscalité, en transfert d'entreprise et en gestion de patrimoine.

Cette transition marque une étape clé dans notre volonté d'élargir notre offre afin d'accompagner encore mieux la clientèle d'affaires locale. Déjà bien établis à Lévis et en Beauce, nous souhaitons maintenant desservir les entrepreneurs et propriétaires fonciers de l'Est, en remontant vers les Hautes-Terres de L'Islet. Trop souvent, ces acteurs économiques essentiels sont laissés à eux-mêmes ou mal conseillés. Notre mission est de leur apporter des solutions adaptées à leurs besoins spécifiques, avec une approche rigoureuse et personnalisée.

Nous représentons la deuxième génération à évoluer dans ce domaine et avons développé une expertise pointue, notamment en fiscalité agricole, en fiscalité des lots à bois et en optimisation financière pour les particuliers et les PME. Depuis plusieurs années, nous accompagnons des entrepreneurs et leur famille, des entreprises agricoles, des entreprises de transport bien implantées et reconnues de tous, ainsi que des entreprises de transformation réparties de Port-Cartier à Rouyn-Noranda en passant par la Nouvelle-Écosse. Grâce à cette expérience et à notre compréhension approfondie des enjeux locaux, nous sommes en mesure d'offrir un accompagnement stratégique, que ce soit pour structurer une transmission d'entreprise, optimiser une planification successorale ou sécuriser un patrimoine familial.

En unissant nos forces à celles de M. Bélanger, nous souhaitons offrir une approche complète et intégrée, combinant assurance et planification financière avancée. Notre engagement est simple : aider les entrepreneurs et les propriétaires à protéger et faire croître leur patrimoine grâce à des conseils avisés et des stratégies adaptées à leur réalité.

Nous remercions la clientèle de M. Bélanger pour sa confiance et avons hâte de mettre notre expertise à son service. Pour toute question ou pour en savoir plus sur nos services, n'hésitez pas à nous contacter.

Stéphane Thomas et Louis-Philippe Côté



Sainte-Félicité célèbre l'hiver

Par Gabrielle Ross



La fameuse fête d'hiver de Sainte-Félicité, présentée par le Festival Fleurdélinisé a eu lieu samedi le 8 février dernier dans le cœur du village. Malgré le vent froid et les frissons, petits et grands étaient présents pour l'occasion afin de célébrer les plaisirs de l'hiver. Le rassemblement a débuté vendredi soir alors qu'un tournoi de hockey se disputait sur la patinoire municipale, puis les matchs se

sont poursuivis jusqu'à samedi en après-midi dans une atmosphère festive et conviviale. Chez les garçons, ce sont les Cobras qui ont remporté le tournoi ainsi que les Princesses Glacées chez les filles. Félicitations à tous les participants et participantes!

La communauté s'est également rassemblée autour du Lac du Curé, où une activité de pêche sur glace avait lieu, au grand bonheur de toutes les familles. Une marche en raquettes dans la forêt de blanche-neige a amené les participants jusqu'au camp Charles-Gagnon, où ils étaient attendus autour d'un feu de camp pour déguster une tisane boréale, du lièvre confit ainsi qu'un petit verre de caribou pour se réchauffer.



À la tombée de la nuit, les festivités se sont poursuivies avec une parade au flambeau de 2 km, qui a rassemblé un grand nombre de ski-doo pour l'occasion. La fête d'hiver s'est terminée en beauté grâce à une prestation du groupe Rock-On, qui a su faire danser tout le monde.

Le Festival Fleurdelisé tient à remercier ses bénévoles pour leur implication, ainsi que tout le monde qui étaient présent pour célébrer l'édition 2025 de la fête d'hiver. Nous espérons vous revoir l'an prochain!



Pourquoi les hirondelles, merles bleus et autres viennent nicher chez-nous dans L'Islet-Sud et que pouvez-vous faire pour qu'il y en ait encore plus?

Par Yoland Bélanger

En 1995, un club d'amateurs d'oiseaux a été créé, quelques années plus tard il a pris le nom de : « Le club du merle bleu de L'Islet-Sud ». La présence de ces nombreux passionnés(es) des sept municipalités a fait que dans L'Islet-Sud il y a plein de nichoirs et donc beaucoup d'hirondelles, merles bleus, mésanges etc. qui nichent dans nos sept municipalités. Personnellement j'en ai une centaine et quelques autres en ont autant...



Mais pourquoi les hirondelles et les merles bleus et beaucoup d'autres variétés nichent-ils chez-nous ?

Comme ces oiseaux fuient le froid, chaque automne elles quittent notre région pour le sud mais à chaque printemps elles reviennent. Il y a un proverbe qui dit : « Le malheur des uns fait le bonheur des autres ». Cela est aussi vrai pour nos oiseaux migrateurs. Ils délaissent l'Amérique centrale pour venir fonder une famille chez-nous parce qu'il fait chaud l'été et juste assez et nous avons en quantité leur nourriture préférée, LES INSECTES.

Ces oiseaux, comme l'hirondelle bicolore et le merle bleu, les troglodytes etc. nichaient dans les temps passés, avant que l'on bûche les forêts, dans des trous d'arbres. Mais depuis les coupes forestières, peu d'arbres morts restaient debout, les populations de certaines variétés d'oiseaux ont beaucoup diminué mais depuis que les habitants de la région ont commencé à faire des nichoirs, leur population a réaugmenté. Pour les merles bleus, il y a une quarantaine d'année, des passionnés ont établi des sentiers de nichoirs

dans la région car l'espèce était en voie d'extinction et aujourd'hui nous avons beaucoup de nichées dans L'Islet-Sud.

Notre région est aussi une région très peu polluée, les rivières et les ruisseaux sont propres et ont presque tous leur source dans L'Islet-Sud. C'est peut-être une des raisons pour conserver le plus possible notre région exempte de pollution et aussi avec plein d'oiseaux. Que peut faire chacun de nous pour favoriser les nichées ? Vraiment peu de chose, il suffit d'avoir un ou des nichoirs sur votre terrain ou ailleurs car les oiseaux ne viennent que pour une raison soit se reproduire et c'est chez nous car nous avons plusieurs variétés d'insectes mais comme nous n'avons plus d'arbres morts, il faut des nichoirs...



Un nichoir avec une entrée de 1½ pouce situé à entre 4 ou 5 pouces du fonds et un fond d'environ 5" X 5" avec un peu de ventilation sous le toit et c'est ok. Placez le nichoir sur un piquet et non un arbre et à 7 ou 8 pieds du sol si pas de chats plus haut s'il y a des chats. Placez idéalement l'entrée vers le sud ou sud-est si c'est possible. Il y a beaucoup de plans de nichoirs sur internet ou demandez à un voisin bricoleur de vous en fabriquer un. C'est une très belle façon d'initier vos enfants et petits-enfants à respecter la nature.

Nous avons une chance énorme de vivre en campagne, près des grandes forêts du Maine et du Québec. Nous avons de belles rivières, des ruisseaux, des lacs, des marais et tout est SANS POLLUTION. Nous devrions faire tout ce qui est faisable pour que nos petits-enfants et arrière-petits-enfants puissent vivre eux aussi, comme nous, le bonheur de vivre en campagne, sans pollution et entourer des couleurs et des chants d'oiseaux.

L'économie sociale, un choix incontournable?

Par Françoise de Montigny-Pelletier

Qu'est-ce que l'économie sociale ?

Aussi appelé entrepreneuriat collectif, ce mode de développement est soutenu par des citoyennes, des citoyens et des organisations partout à travers le Québec. C'est une façon différente de faire de l'économie, qui a pour finalité le rendement à la communauté et la défense du bien commun, directement liée aux besoins et aux aspirations des collectivités.

De plus, les entreprises d'économie sociale assurent un contrôle collectif et pérennisent la vitalité économique, sociale et culturelle des communautés.



Table régionale **économie sociale**
Chaudière-Appalaches

À titre de référence, selon l'article 3 de la Loi sur l'économie sociale, «On entend par «économie sociale», l'ensemble des activités économiques à finalité sociale »

Réf. TRÉSCA – Table régionale d'économie sociale de Chaudière-Appalaches

L'économie sociale se distingue de l'économie purement fondée sur l'accapuration de richesses et l'accumulation du capital. Elle s'assure plutôt de dispenser des services en toute équité et accessibilité. Elle se base sur ses origines anciennes, tenaces et éprouvées, mais dans le contexte actuel qui nous est imposé de l'extérieur, elle pourrait s'avérer être une solution.

Nos aîné-es peuvent témoigner d'initiatives qui prévalaient du temps où les communautés s'assuraient de leur survie par l'entraide et la solidarité. Penser globalement mais agir localement se révèle très à propos! Une économie basée sur la dispensation de services et de produits par l'économie sociale pourra assurer plus de justice et combler les besoins essentiels des individus, familles et communautés. Notre économie sociale est bien représentée dans notre coin de pays entre autres par les coopératives si essentielles pour la survie de nos communautés comme celles en alimentation et quincaillerie, avec leurs

services incontournables. Aussi, des services communautaires comme ceux offerts par des organismes sans but lucratif qui s'autofinancent par exemple par des activités en économie sociale sont bien présents chez nous. Pensons à la Médiathèque L'Héritage, la Maison de la Famille, la Frip à Monk.

La TRÉSCA est présente chez nous! Marie-Joël Bergeron-Savard, résidant à Sainte-Perpétue, est accompagnatrice pour l'organisme et chargée de projet de l'incubateur jeunesse.

Les personnes intéressées à développer des projets en économie sociale et installer des services peuvent contacter l'organisme pour y obtenir conseils et soutien.

Notre solution aux tempêtes qui viennent du sud ou d'ailleurs est peut-être le parapluie de la solidarité sociale et économique!

Pour contact :Tresca/ Marie-Joël Bergeron-Savard (418) 264-7728

Françoise de Montigny-Pelletier



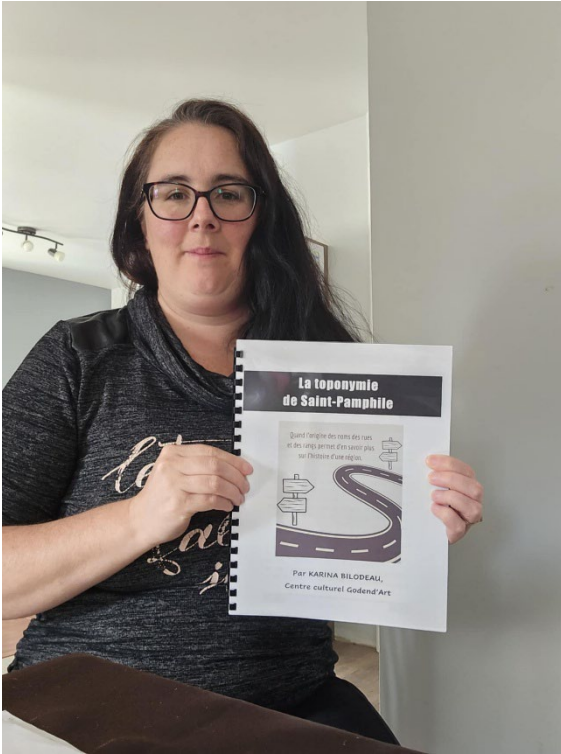
*MÉDIATHÈQUE
L'HÉRITAGE
DE L'ISLET-SUD*



**Maison
De La Famille**
de la MRC de L'Islet

Publication d'un livre au Centre culturel Godend'Art

Par Karina Bilodeau



De mars à octobre 2024, le Centre culturel Godend'Art a proposé une exposition sur la toponymie de Saint-Pamphile.

Qu'est-ce que la toponymie?

C'est l'étude permettant d'expliquer l'origine de chaque nom donné à un lieu désigné et dans le cas de cette exposition, il s'agissait d'exposer la raison derrière le nom de chaque rue et rang de la municipalité.

Après de nombreuses heures de recherche dans les documents archivés du centre culturel, sur divers sites internet (dont ceux sur la toponymie et la généalogie du Québec) et en discutant avec des résidents de la municipalité, Karina Bilodeau, présidente du Centre culturel Godend'Art et instigatrice de l'exposition, a réussi à retracer de nombreuses informations détaillant l'origine des rues, des rangs et des côtes de Saint-Pamphile.

Pour que son travail de recherche ne dorme pas sur les tablettes au moment de retirer l'exposition, cette dernière a eu l'idée de rassembler toutes les informations à l'intérieur d'un livre. Lancé le 20 octobre dernier avec une vingtaine de participants, le livre « *La toponymie de Saint-Pamphile* » de 90 pages expose des photos d'époque et des renseignements sur l'histoire de chaque rue et rang de la municipalité. Ce livre en vente au coût de 15\$ est disponible au Centre culturel Godend'Art sur réservation auprès de madame Bilodeau et au bureau municipal de Ville Saint-Pamphile.

Un livre très intéressant à découvrir qui a déjà été vendu à plus de 150 exemplaires!

Explications des nouvelles mesures en immigration pour les entreprises de la MRC de L'Islet

Par Yoland Bélanger

Le mardi 4 février dernier, une présentation sur les nouvelles mesures en immigration et leurs impacts sur les entrepreneurs de la région s'est tenue à la Salle du Conseil de Saint-Pamphile. Organisée par la MRC de L'Islet, elle était animée par Madame Sylvie Lord, agente de développement en immigration.

Souvent perçues comme un enjeu des grandes villes, les modifications aux lois sur l'immigration concernent désormais toute la région de Chaudière-Appalaches. Cette rencontre visait à informer les entreprises des récents changements, qui sont particulièrement désavantageux pour une MRC industrielle comme la nôtre, où le taux de chômage est très bas et le manque de main-d'œuvre criant.

Monsieur Sylvain Thiboutot, directeur du service de développement économique de la MRC de L'Islet, a présenté des comparaisons éclairantes. Alors que le taux de chômage est de 3,1 % en Chaudière-Appalaches, il est presque deux fois plus élevé dans les grandes villes, ce qui explique en partie les nouvelles mesures. En milieu rural, l'intégration des immigrants se fait généralement mieux, notamment grâce à des organismes de francisation actifs.

Des représentants du ministère de l'Immigration, de la Francisation et de l'Intégration du Québec ainsi que d'autres ministères fédéraux liés à l'emploi ont participé par visioconférence. Bien qu'ils aient exposé les nouveaux règlements, ils semblaient peu en lien avec les décideurs politiques.

L'un des points marquants de la rencontre a été la réduction du taux d'immigrants autorisés dans une entreprise, passant de 20 % à un maximum de 10 %. Une entreprise textile en pleine expansion a souligné qu'elle pourrait devoir délocaliser une partie de sa production en Chine, faute de main-d'œuvre qualifiée. D'autres industries envisagent de supprimer des quarts de travail. Une représentante du Carrefour jeunesse-emploi Région

L'Islet a également mentionné que certains postes affichés ne reçoivent aucune candidature, illustrant l'ampleur du problème.

Les représentants gouvernementaux ont assuré qu'ils transmettraient les préoccupations aux instances supérieures. Il a été recommandé aux entrepreneurs de s'adresser directement à leurs députés, qui ont plus de poids auprès des décideurs.

En conclusion, la rencontre a mis en lumière un problème commun : la difficulté de recruter des immigrants pour pallier le manque de main-d'œuvre locale. Des solutions pourraient être envisagées en impliquant activement la MRC et les élus.



Bourses d'études 2025



RECHERCHE

jeunes motivés

Peu importe vos notes, soumettez votre candidature entre le 1er et le 31 mars.

En postulant, vous êtes admissible à plusieurs programmes de bourses, dont celui de votre caisse qui offre 10 bourses pour un total de 6 000 \$ à des étudiant(e)s membres de niveau professionnel, collégial et universitaire.

Inscription et règlements au
desjardins.com/bourses



Desjardins

Caisse du Sud de L'Islet
et des Hautes-Terres



ASSEMBLÉE GÉNÉRALE ANNUELLE 2025

Vous êtes cordialement invités à assister à la 13e assemblée générale annuelle 2025 de la Résidence l'Abri des Appalaches qui se tiendra :

Date : Mardi, le 11 mars 2025
Heure : 19h
Endroit : Résidence l'Abri des Appalaches (Salle à manger)

Venez en grand nombre et bienvenue à tous !



familiprix

Dépistage Diabète

Pharmacie Familiprix Isabelle Caron
en collaboration avec le
Club Lions de Ste-Perpétue



St-Pamphile Jeudi le 10 avril
de 9h à 12h et de 13h à 16h
Veuillez prendre rendez-vous au 418-356-3341



Ste-Perpétue Jeudi le 03 avril
de 9h à 12h et de 13h à 16h
Veuillez prendre rendez-vous au 418-359-3388

Remerciements sincères à nos partenaires

Le Journal communautaire *L'Écho d'En Haut* tient à exprimer sa profonde gratitude envers ses précieux partenaires pour leur fidélité et leur soutien indéfectible. Grâce à vous, notre journal peut continuer d'exister, d'informer et de rassembler notre belle communauté.

Chaque annonce que vous choisissez de publier dans nos pages est bien plus qu'un simple message publicitaire. Elle représente une marque de confiance envers notre mission de valoriser les initiatives locales et de créer un espace où les membres de notre communauté peuvent se retrouver. Votre engagement fait une réelle différence et contribue directement à la vitalité de notre journal.

C'est avec une immense fierté que nous collaborons avec des entreprises et organismes qui, comme vous, partagent notre désir de faire rayonner la région et de soutenir une plateforme d'information essentielle à nos lecteurs.

Nous vous remercions chaleureusement pour votre générosité et votre loyauté. Soyez assurés que votre contribution est reconnue et grandement appréciée, tant par l'équipe du journal que par nos lecteurs. Ensemble, nous continuerons à faire vivre *L'Écho d'En Haut* et à enrichir la vie de notre communauté.

Merci d'être là, avec nous, année après année.



Hop! La Vie! Du Sud de L'Islet

Ces activités s'adressent à tous les aînés de L'Islet-sud,
aucun coût n'est relié à ces activités,
sauf si mentionné dans l'horaire.

Vous êtes les bienvenus.

ACTIVITÉS POUR MARS 2025



Date : 4 mars 2025 - Heure : 8 h 30

Déjeuner au restaurant CHEZ RÉJEAN, Mme Darlène Corriveau de L'ABC DES HAUTS PLATEAUX fera l'animation ****JEUX COGNITIFS****.

Date : 11 mars 2025 – Heure : 8 h 30

Au restaurant CHEZ RÉJEAN, nous recevons Mme Mélanie Bélanger de La Médiathèque L'Héritage de L'Islet-Sud dans le cadre du projet Nouveaux Horizons pour les Aînés, ****PARTAGE À CŒUR OUVERT****.

Date : 18 mars 2025 – Heure : 13 h 30

A LA MÉDIATHÈQUE L'HÉRITAGE DE L'ISLET-SUD, venez vibrer au son de la musique avec Mélanie Bélanger et Raynald Mercier. Il y aura une intermission avec collation et le tout se terminera à 15 :30hre. Une après-midi festive vous attend.

Date : 25 mars 2025 – Heure : 8 h 30

Déjeuner au restaurant CHEZ RÉJEAN, ****LE REVENU VIABLE**** par L'AQDR Montmagny-L'Islet.

AU PLAISIR DE VOUS RECEVOIR.

Communiqué



Club Saint-Jean-Port-Joli
Québec et Chaudière-Appalaches

Mars 2025

▪ Activités culturelles :

Déjeuner FADOQ au restaurant Bistro OK, vendredi le 14 mars à 9h. Inscription, Noëlla Lemieux, 418-598-3712

Dîner cabane à sucre, vendredi le 11 avril à l'Érablière Nathalie Lemieux, Saint-Pascal. Le départ se fera à 10h30 à la Maison communautaire Joly. Vous pouvez apporter votre vin. Inscription, Noëlla Lemieux, 418-598-3712

Musique pour aînés dans les résidences et pour les fêtes spéciales selon la demande. Informations : Pierre Couture, 418-607-3831

▪ Activités de mise en forme :

Vie active :

Gratuit et ouvert à tous. Pour toute demande d'informations, contactez Pierre Couture, 418-607-3831.

50 ans et en forme :

Pour toute demande d'informations et inscription, contactez Geneviève Caron, 418-291-6994

▪ Activités santé et bien-être :

Yoga FADOQ :

Pour toute demande d'informations et inscription, contactez Geneviève Caron, 418-291-6994.

Yoga sur chaise FADOQ :

Pour toute demande d'informations et inscription, contactez Geneviève Caron, 418-291-6994.

Danse orientale pour aînés :

Pour toute demande d'informations et inscription, contactez Johanne De Kinder, 418-598-1935 ou monsieur Pierre Couture, 418-607-3831.

Techniques d'apprentissage vocal:

Pour informations et inscription, contactez Pierre Couture, 418-607-3831 ou Nicole Biron, 418-598-7990.

*** Le club FADOQ de Saint-Jean-Port-Joli est une organisation à but non lucratif qui offre à ses membres une multitude d'activités en vue de maintenir les aînés actifs et intégrés dans leur communauté.**

Guylaine Leblanc, relationniste pour le Club FADOQ St-Jean-Port-Joli.

Soupe au Bouton

Horaire de mars

Cueillette et tri de denrées, dépannages, préparation de repas, jardinage, tous les jours du lundi au vendredi.

Soupes communautaires au 27, ave de Gaspé ouest, Saint-

Jean-Port-Joli et dans la Salle communautaire à Tourville, les mercredis **12, 19 et 26 mars, de 11h à 14h.**

Dîner communautaire, au 27 avenue de Gaspé ouest, Saint-Jean-Port-Joli, vendredi le **28 mars.**



Friperie de Fil en Bouton, 318, rue Verreault, Saint-Jean-Port-Joli, local 24

Horaire de mars

Les **mercredis 12, 19 et 26 mars** de 9h30 à 11h30 et de 13h30 à 16 h. et les **jeudis 13, et 20 mars** de 13h30 à 16 h.

Le samedi **22 mars** de 9h30 à 11h30.

Tous les jours du lundi au vendredi, déposez vos dons de vêtements au local, à l'intérieur de la Maison Joly, deuxième étage, en face du local 24.



Points de service

Comptoir d'aide alimentaire:

27, ave de Gaspé ouest, Saint-Jean-Port-Joli
970 des Trembles, Tourville (Bureau municipal)
15 rue du Collège, Saint-Adalbert

Pour prendre rendez-vous 418-358-6001

Communo-frigo :

27, ave de Gaspé ouest, Saint-Jean-Port-Joli
970 des Trembles, Tourville (Bureau municipal)
48 Chemin de Taché est, Saint-Marcel (à l'arrière du bureau municipal)

Tous les jours du lundi au vendredi, déposez vos dons de vêtements au local, à l'intérieur de la Maison Joly, deuxième étage, en face du local 24.

Cercle des Fermières Saint-Pamphile

À travers nos actions et les diverses œuvres de bienveillance soutenues par le Cercle de Fermières de Saint-Pamphile, une collecte de dons a été organisée le 21 novembre 2024 au Marché Tradition-Coop de Saint-Pamphile.



Cette initiative vise à appuyer différents organismes de notre communauté, pour lesquels nous avons le plus grand respect et en qui nous croyons fermement.

Lors de notre réunion du Cercle le 21 janvier dernier, les membres Fermières ont unanimement sélectionné six organismes pour partager une partie de notre collecte.

- Fondation des services de santé de la MRC de L'Islet
- La maison d'Hélène
- Maison de la famille de la MRC de L'Islet
- Maison des Jeunes des Frontières du Sud
- Alphis
- Servio (TTC)
-

Merci à la population de vos dons généreux

Nous tenons à remercier, Les Ambulances L'Islet-Sud pour l'appui de générosité pour la Fondation OLO.

Danielle Dubé, Cercle de Fermières Saint-Pamphile
Responsable Comité Actions Communautaires



**ENTRE NEIGE & LUMIÈRES
VIVEZ LE MEILLEUR DE L'HIVER**

Un service pratique, abordable et durable.
Trois offres adaptées à vos besoins :

Taxibus | Transport interrégional | Transport adapté

BIENVENUE À BORD !



Pour réserver : 1 844 598-8950
Achetez vos billets au [acceslislet.com](https://www.acceslislet.com)

Les cadets de la marine à nouveau champion !

Par Stéphane Lavergne

Le 22 et 23 février avait lieu à Valcartier le championnat provincial cadets de Biathlon. Plus de 180 jeunes des toutes les régions du Québec se rencontrent pour échanger, se faire des amis et bien sûr compétitionner.

Les Cadets de la marine J.E Bernier de l'Islet ont, pour une deuxième fois en deux ans, été chercher un titre de champion par équipe! Les cadettes Violaine Pellerin et Mélisande Lavergne ont monté sur la première marche du podium dans une course très relevée pour obtenir le titre de meilleure équipe féminine du Québec. Les deux biathlètes ont obtenu un tir parfait de 20/20 et réalisé un temps combiné de 52 minutes 23 secondes pour couvrir les 9km du parcours, 1 minute devant les plus proches rivales. Les deux

jeunes filles ont effectué un excellent travail d'équipe en combinant leur force respective c'est à dire un départ fulgurant de Mélisande et une finition en force de Violaine.

e biathlon est une discipline olympique qui combine tir de précision et ski de fond et nos cadets de la marine développent leur aptitude au Club sportif des Appalaches. Cette année sept jeunes marins ont représenté la Rive-sud de Québec. En plus, de Violaine et Mélisande on retrouvait : Magellan Bernier, Vincent Boulet, Noah Thibault, Samian Robin et Jacob Robin. Tous ont offert de belles performances qui ont fait honneur à notre région.

Les cadets sont ouverts à tous les jeunes entre 12 et 18 ans, et offrent une panoplie d'activités tel que le biathlon, la voile, la musique, la navigation, le tir et les camps d'été. Pour toute information, inscription ou commentaires d'encouragement allez visiter leur page Facebook : CCMRC 260 J.E. Bernier.



Programmation HIVERNALE 2025 d'activités éducatives par l'AQDR Montmagny-L'Islet

L'Association québécoise de défense des droits des retraitées et préretraitées (AQDR) du secteur Montmagny-L'Islet vous dévoile sa programmation hivernale d'activités pour informer la population sur des sujets diversifiés qui abordent les préoccupations des 50 ans et plus et sensibilise à leurs droits. Gratuit et ouvert à tous*. **RÉSERVATION OBLIGATOIRE.**

L'ISLET SECTEUR NORD

Le jeudi 20 mars 2025 9h00 – « **LE REVENU VIABLE** » par l'AQDR au restaurant L'Éveil à L'Islet. Formule Déjeuner-Conférence.

MONTMAGNY SECTEUR NORD

Le jeudi 13 mars 2025 à 9h00 – « **LE REVENU VIABLE** » par l'AQDR au restaurant Lafontaine à Montmagny. Formule Déjeuner-Conférence.

AUTRES SERVICES

Rendez-vous aux 2 semaines à 10h30 – « **CAFÉ-CAUSERIE** » par l'AQDR sous forme d'atelier à notre bureau du 160, boul. Taché Est de Montmagny & sur la plateforme virtuelle Zoom. Dates à venir.

Sur rendez-vous – « **AÎNÉS BRANCHÉS, SOUTIEN INFORMATIQUE TÉLÉPHONE, TABLETTE, PORTABLE** » par l'AQDR dans la plupart des municipalités et villes du territoire. Informez-vous!

Téléphone : 418 291-4642 Courriel : info@aqdrmontmagny.org

Site web : www.aqdrmontmagny-lislet.org

Adresses : 160, boulevard Taché Est, Montmagny ou 438, route de l'Église,
Saint-Jean-Port-Joli

**Pour avoir accès à toutes nos activités, merci de devenir membre de l'AQDR au coût de 20\$ par an.*

Sabrina Gonthier, co-directrice
AQDR Montmagny-L'Islet

INFORMER LES ÂINÉS
Conférences
gratuites 



AQDR
Montmagny-L'Islet

Secteur Montmagny 

Déjeuner à 9h | Conférence à 10h

Les soins de fin de vie

MERCREDI 15 JANVIER
Montmagny à 9h00 | Resto-Bar Lafontaine

Politique MADA dans la MRC

JEUDI 6 FÉVRIER
Montmagny à 9h00 | Resto-Bar Lafontaine

La protection numérique

MERCREDI 19 FÉVRIER
Saint-Fabien à 10h00 | Café L'Espérance

La beauté n'a pas d'âge

JEUDI 27 FÉVRIER
Montmagny à 9h00 | Resto-Bar Lafontaine

Le revenu viable

JEUDI 13 MARS
Montmagny à 9h00 | Resto-Bar Lafontaine

Secteur L'Islet 

Déjeuner à 9h | Conférence à 10h

Les soins de fin de vie

JEUDI 23 JANVIER
L'Islet à 9h00 | Restaurant L'Éveil

Vivre en équilibre par ViActive

MERCREDI 29 JANVIER
St-Jean-Port-Joli à 10h00 | Soupe au bouton
Matinée-Conférence avec cafés / biscuits

Le droit à de l'eau potable saine

MARDI 11 FÉVRIER
St-Jean-Port-Joli à 10h00 | Café Tempête
Matinée-Conférence avec cafés / biscuits

La beauté n'a pas d'âge

JEUDI 13 FÉVRIER
L'Islet à 9h00 | Restaurant L'Éveil

Le revenu viable

JEUDI 20 MARS
L'Islet à 9h00 | Restaurant L'Éveil

PLACES LIMITÉES, INSCRIVEZ-VOUS



Appelez-nous
418 291-4642



Écrivez-nous par courriel
info@aqdrmontmagny.org



Suivez-nous sur Facebook
Aqdr Montmagny-L'Islet

L'endettement,
C'EST TERMINÉ



ROY MÉTIVIER ROBERGE
SYNDIC AUTORISÉ EN INSOLVABILITÉ



FRANÇOIS SAURO

EXPERT FORMATION EN DIFFICULTÉ & MANAGER DE BARRAGE

improov



**TRANS-FORMEZ VOS ÉQUIPES ET VOS TALENTS AVEC UNE SOLUTION DE
FORMATION INNOVANTE**

Optez pour nos formations privées en entreprise !

Demandez une soumission

Club des aînés de Saint-Marcel

Souper dansant pour les aînés à Saint-Marcel.

Souper dansant pour les aînés dès 16 h à la salle municipale de Saint-Marcel avec les musiciens Jean-Yves Grenier et Denis Pellerin.

SVP, réservez pour le souper au 418 356-2734 ou au 418 356-2718

Club des aînés de Saint-Marcel

Les prochains souper dansant sont :

- 12 avril 2025
- 10 mai 2025
- 14 juin 2025



Club de l'âge d'or de Saint-Pamphile

Souper dansant pour les aînés à Saint-Pamphile.

Souper dansant pour les aînés dès 16 h à la salle communautaire de Saint-Pamphile située au 3B, route Elgin Sud à Saint-Pamphile avec les musiciens Jean-Yves Grenier et Denis Pellerin.

SVP, réservez pour le souper au 418 356-1329

Coût d'entrée : 20 \$ pour les membres et 22 \$ pour les non-membres

Pour information : Luce Pelletier au 418 356-1329

Les prochains souper dansant sont :

- 16 mars 2025
- 20 avril 2025
- 18 mai 2025

Saison hivernale 2024-2025

- Il est important de laisser la chaussée libre de neige. Il n'est pas rare d'observer des personnes transporter de la neige, aux abords de la chaussée ou de l'autre côté de la route lors du déneigement de leur entrée. Or une telle opération peut affecter la sécurité des usagers.
- Il est important de ne pas souffler la neige sur les voies publiques ou bien au pourtour des bornes d'incendie. De telles pratiques génèrent des problématiques particulières de sécurité et des coûts additionnels de déneigement pour la municipalité.
- Lorsque le banc de neige situé à l'avant de votre résidence obstrue la visibilité, il serait important de le faire réduire par votre entrepreneur en déneigement.
- Il est interdit à quiconque de pousser la neige dans la rue, sur le trottoir ou sur une place publique.
- Toute municipalité locale peut projeter la neige qui recouvre une voie publique sur les terrains privés contigus.

Gestion et traitement des plaintes

→ Concernant les rues et les rangs

Bureau municipal

☎ 418-356-5501 poste 200

info@saintpamphile.ca

→ Concernant la route 204

Ministère des transports (MTQ)

☎ 418-598-3318



Sakado

Guides en emploi et en formation

Tu penses à un retour aux études ou à un changement de carrière?

- Projet de retour aux études
- Changement de carrière
- Cours de perfectionnement
- Reconnaissance des compétences
- Et encore plus!



Centre
de services scolaire
de la Côte-du-Sud
Québec

Services
gratuits!

Nos services s'adressent aux personnes de 16 ans et plus et aux adultes de tout âge avec ou sans diplôme qui souhaitent terminer leur secondaire, obtenir de l'aide dans leurs études, changer d'emploi ou tout simplement se perfectionner dans leur domaine.



Texte ou appelle
418 234-2574

Écris
tonprojet@tonsakado.ca

Visite
tonsakado.ca

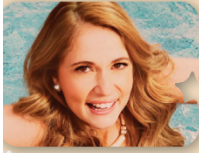
PARTENAIRE SAISON



LES ARTS DE LA SCÈNE

PROGRAMMATION 2025

418 241-5799 • adls.ca



JANVIER

VEN 10 • 20 h • EB
VEN 17 • 20 h • EB
SAM 18 • 20 h • PA
VEN 24 • 20 h • PA
JEU 30 • 20 h • CC

ROSALIE VAILLANCOURT
PIERRE-LUC POMERLEAU S
HEART OF GOLD
MARIO TESSIER R
ANTONI REMILLARD



FÉVRIER

SAM 1 • 20 h • EB
VEN 7 • 20 h • EB

DAN BIGRAS
MAXIME LANDRY & ANNIE BLANCHARD



SAM 8 • 16 h/20 h • EB
JEU 13 • 20 h • CC

MIKE WARD
STÉPHANE FALLU R



SAM 15 • 20 h • EB
DIM 16 • 15 h • PA
VEN 21 • 20 h • PA
SAM 22 • 20 h • EB
DIM 23 • 15 h • PA

MARIO JEAN
MIRADA FLAMENCA
JEANNE CÔTÉ
JONATHAN ROY



JEU 27 • 20 h • EB
VEN 28 • 20 h • EB

CHRISTINE TASSAN & LES IMPOSTEURS
CHRISTIAN MARC GENDRON
JOSÉ GAUDET

MARS

SAM 1 • 20 h • PA
DIM 2 • 15 h/20 h • EB
MER 5 • 10 h • PA
SAM 8 • 20 h • EB
DIM 9 • 15 h • PA
SAM 15 • 20 h • EB
VEN 21 • 20 h • PA
SAM 22 • 20 h • EB
DIM 23 • 15 h • EB
VEN 28 • 20 h • EB
SAM 29 • 20 h • EB

ANDRÉANNE A. MALETTE
FRED PELLERIN S
BÉA BESTIOLE
MONA DE GRENOBLE
WOODEN SHAPES
GUILLAUME PINEAULT S
BILLY TELLIER
GUITAR STORY
LE NŒUD
MARTHE LAVERDIÈRE S
SARA DUFOUR



PA : Salle Promutuel Assurance EB : Salle Edwin-Bélanger
 EC : Espace citoyen CC : Cabaret Cogeco

S SUPPLÉMENTAIRE **D** DEBOUT **R** RODAGE

AVRIL

VEN 4 • 20 h • EC
SAM 5 • 20 h • EC
JEU 10 • 20 h • CC
VEN 11 • 20 h • PA
SAM 12 • 20 h • EB
DIM 13 • 15 h • EB
VEN 18 • 20 h • PA
DIM 20 • 15 h • EB
VEN 25 • 20 h • EB
SAM 26 • 20 h • EB
DIM 27 • 14 h • EB

JAY SCOTT & STATZZ D
PHIL LAUZON & THE WILD PALOMINOS D
SAM VIGNEAULT R
JONAS & THE JAGUAR MOON
JÉRÉMY DEMAY S
PÉDALO
MARTIN VACHON S
BALLET JÖRGEN
BRIGITTE BOISJOLI
MACHINE DE CIRQUE
LA MAGIE DE LA CHIMIE

MAI

VEN 2 • 20 h • PA
SAM 3 • 20 h • PA
DIM 4 • 15 h • EB
VEN 9 • 20 h • PA
SAM 10 • 20 h • CC
VEN 16 • 20 h • PA
SAM 17 • 20 h • EB
VEN 23 • 20 h • EB
SAM 24 • 20 h • PA
VEN 30 • 20 h • EB

NEEV
IVAN BOIVIN-FLAMAND
PATSY GALLANT
SIMON DELISLE
ILAM
MAXIM MARTIN
AGAMEMNON IN THE RING
ALAIN CHOQUETTE
BLUE RIDGE BAND
DAVE FENLEY

JUIN

JEU 5 • 20 h • EB

MARIANA MAZZA

FRANCIS DEGRANDPRÉ

27 septembre 20 h • PA

MARTIN PETIT

11 octobre 20 h • EB

MARTHE LAVERDIÈRE

25 octobre 20 h • EB • S

RITA BAGA

8 novembre 20 h • EB



**Programmation
HIVER 2025**

portail.formationextra.com • Sans frais : 1 855 856-1527

**PASSE
À L'ACTION**
choisis TA
formation!



Groupe en ligne

WORD OU EXCEL (30 H)

Les mardis du 28 janvier au 15 avril
De 9 h 30 à 12 h

Les mercredis du 29 janvier au 16 avril
De 13 h 30 à 16 h



Nouveau

Groupe en ligne

**UTILISATION DE ROBOTS
CONVERSATIONNELS DANS UN
CONTEXTE PROFESSIONNEL (6 H)**

Horaire à confirmer



Individualisé en ligne

**LA CYBERSÉCURITÉ DANS UN
MONDE EN TRANSFORMATION
NUMÉRIQUE (30 H)**

Débuté quand bon te semble



Groupe en ligne

**COMPRÉHENSION ET ANALYSE
DES ÉTATS FINANCIERS (9 H)**

Les mardis 11, 18 et 25 février
De 9 h à 12 h



Nouveau

Groupe en ligne

**OPTIMISATION DE LA
RENTABILITÉ PAR LA MAÎTRISE
DU COÛT DE REVIENT (14 H)**

Les mardis 18 et 25 mars, 1^{er} et 8 avril
De 8 h 30 à 12 h



Individualisé en ligne

Débuté quand bon te semble

Les formations en comptabilité de base
requièrent l'achat d'un volume (environ 90 \$)
servant aux deux volets.

**COMPTABILITÉ -
NIVEAU DE BASE VOLET 1 (30 H)**
**COMPTABILITÉ -
NIVEAU DE BASE VOLET 2 (30 H)**
QUICKBOOKS (30 H)
SAGE 50 (30 H)
ACOMBA (30 H)



Nouveau

Groupe en ligne

**HARMONISER LA VIE
PROFESSIONNELLE
ET PERSONNELLE (9 H)**

Les mercredis 19 et 26 février
et 12 mars de 8 h 30 à 11 h 30



Groupe en ligne

**GESTION DU TEMPS
OPTIMISÉE (7 H)**

Les jeudis 13 et 20 mars
De 8 h 30 à 12 h



Groupe en ligne

**PUBLICITÉ À
PETIT BUDGET (6 H)**

Les jeudis 20 et 27 février
De 9 h à 12 h



Individualisé en ligne

ANGLAIS DES AFFAIRES (30 H)

Cette formation permet aux
participants.es d'améliorer leurs
compétences en anglais grâce à
un plan de travail personnalisé.



Individualisé en ligne

ESPAGNOL DES AFFAIRES (36 H)

Cette formation te permettra
d'améliorer tes compétences en
espagnol grâce à un plan de travail
personnalisé élaboré sur 12 semaines.

Inscription :
portail.formationextra.com

Contactez Maryse Fleury au
mfleury@cegeplapocatiere.qc.ca
pour obtenir l'une de ces
formations sur mesure pour
votre entreprise.



Nouveau

Groupe en ligne

MARKETING NUMÉRIQUE (5 H)

Début : 11 mars
De 13 h à 16 h

Accompagnement personnalisé
de 2 h.



Individualisé en ligne

FRANÇAIS CORRECTIF (4-6 H)

Améliore tes compétences en
français écrit en participant à des
ateliers personnalisés à partir de ton
domicile ou de ton poste de travail.



Nouveau

Groupe en ligne

ÉCRIRE SIMPLEMENT (6 H)

Semaine du 10 et 17 mars
Horaire à confirmer

Le journal l'Écho d'en Haut Inc., reçoit un soutien du **ministère de la Culture et Communications Québec** dans le cadre du programme *Aide au fonctionnement pour les médias communautaires*. Sincèrement merci !



Nous vous invitons à nous écrire à l'adresse info@echodenhaut.org

Vous pouvez également joindre notre chargée de projet communications et médias sociaux, Mme Anick Labonté, sur son cellulaire ou par messagerie texte au 418 291-6205.



Date de tombée 5 avril 2025

Date de parution 10 avril 2025

Tu cherches un emploi d'été ?
Le département des loisirs recrute pour l'été 2025!
Envoie ton c.v!
loisirs@saintpamphile.ca

Saint-Pamphile
naturellement!

🚨 **OUVERTURE DES INSCRIPTIONS** 🚨

🏒 TOURNOI DES 8 🏒

Vue la forte demande, nous ouvrons les inscriptions pour le Tournoi des 8 !

Les parties se jouent à 4 contre 4.

1re période de 8 minutes non-chrono.

2e période de 8 minutes chrono.

Coût d'inscription de 250\$ / équipe.

Pour consulter les règlements du tournoi où pour vous inscrire, veuillez suivre ce lien : <https://saintpamphile.ca/arena>.

• _H "|t} tH "" Ç#> "fit~fn> t | "ø
• „ } _> ff"~"~"~"~"

TOURNOI DES 8
4-5-6 avril 2025

250\$ par équipe
Les parties se jouent à 4 contre 4

..X.. Classes d'inscription ..X..
Jeunes C- C C+ Open Filles

..X.. Inscription ..X..
Formulaires d'inscription disponibles sur notre site internet: saintpamphile.ca
Pour plus d'informations, contacter Nathalie Joncas au 418-356-3827

SOIRÉE
Cinéma Spectacle

29 MARS 2025 16H00
CPA LES POINTES DE DIAMANTS

Adulte (13 et +)
10\$
Enfant (6-12 ans)
5\$

AVEC NOTRE INVITÉ
EDWARD NICHOLAS VASII

39

L'ÉCHO D'EN HAUT

JOURNAL COMMUNAUTAIRE

Liste de prix des publicités pour les entreprises.

Format	Prix	TPS	TVQ	Total
Carte d'affaire	45,00 \$	2,25 \$	4,49 \$	51,74 \$
1/8 de page	49,00 \$	2,45 \$	4,89 \$	56,34 \$
1/6 de page	54,00 \$	2,70 \$	5,39 \$	62,09 \$
1/4 de page	70,00 \$	3,50 \$	6,98 \$	80,48 \$
1/3 de page	83,00 \$	4,15 \$	8,28 \$	95,43 \$
1/2 page	110,00 \$	5,50 \$	10,97 \$	126,47 \$
2/3 de page	140,00 \$	7,00 \$	13,97 \$	160,97 \$
3/4 de page	155,00 \$	7,75 \$	15,46 \$	178,21 \$
Page pleine	212,00 \$	10,60 \$	21,15 \$	243,75 \$

Liste de prix pour les publicités sur nos médias sociaux.

Fréquence	Prix	TPS	TVQ	Total
Mensuel	100,00 \$	5,00 \$	9,98 \$	114,98 \$
Bi-hebdomadaire	150,00 \$	7,50 \$	14,96 \$	172,46 \$
Hebdomadaire	200,00 \$	10,00 \$	19,95 \$	229,95 \$

Si vous conjuguez une publicité dans notre journal et une publicité sur nos médias sociaux nous soustrayons 10 % du montant total des deux publicités choisies.

Liste de prix pour les particuliers.

Format	Prix	TPS	TVQ	Total
Annonces	14,00 \$	0,70 \$	1,40 \$	16,10 \$
Petite prière	14,00 \$	0,70 \$	1,40 \$	16,10 \$
Prière infaillible	24,00 \$	1,20 \$	2,39 \$	27,59 \$
Messe anniversaire	45,00 \$	2,25 \$	4,49 \$	51,74 \$
Remer. sympathies	45,00 \$	2,25 \$	4,49 \$	51,74 \$
Membership	100,00 \$	5,00 \$	9,98 \$	114,98 \$

Veillez nous contacter par courriel à info@echodenhaut.org pour réserver votre place.