

VISITE ET CONSTATS DE L'ÉROSION
PROVENANT DES SABLIERES

MUNICIPALITÉ DE MARSTON

AUTOMNE 2022



Table des matières

1. Mise en contexte et mandat	2
2. Compte-rendu des visites des sablières.....	2
2.1. Sablière numéro 1a.....	2
2.2. Sablière numéro 2.....	4
2.3. Sablière numéro 3.....	5
2.4. Sablière numéro 4.....	5
2.5. Sablière numéro 5.....	5
2.6. Sablière numéro 6.....	6
2.7. Sablière numéro 7.....	7
2.8. Sablière numéro 8a.....	8
2.9. Sablière 8c.....	10

1. Mise en contexte et mandat

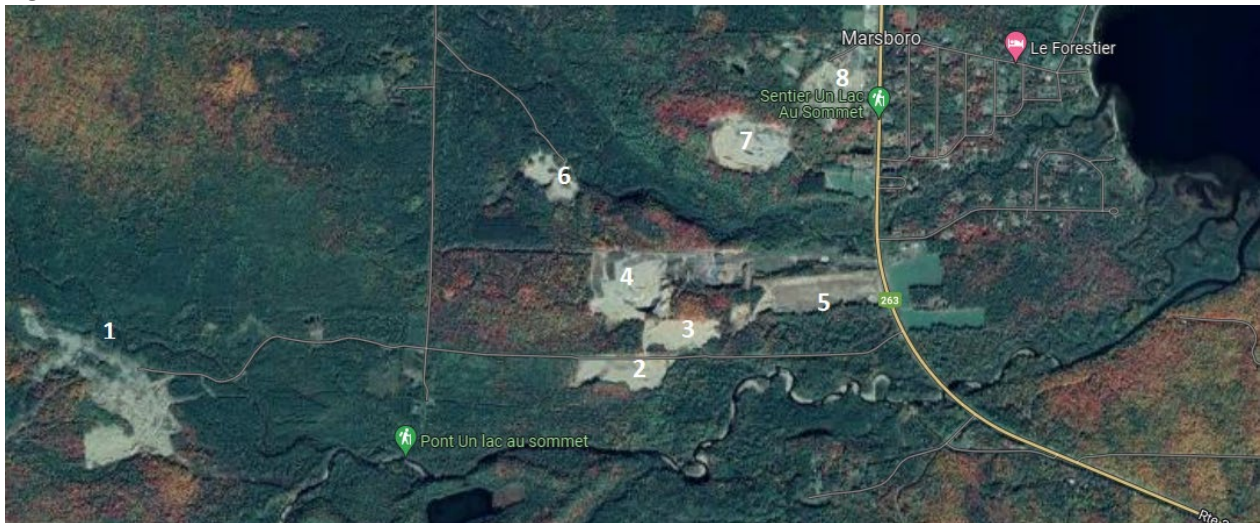
À la demande de madame Julie Boucher, directrice générale et greffière-trésorière de la municipalité de Marston, les sablières présentes sur le territoire de la municipalité ont été visitées afin de déterminer si des problématiques d'érosion étaient visibles.

Cette demande fait suite à la volonté du conseil municipal d'identifier les principaux lieux riverains ou non riverains du territoire de la municipalité de Marston qui pourraient engendrer de l'érosion et générer un apport de sédiments dans le lac Mégantic.

2. Compte-rendu des visites des sablières

La visite des sablières a été réalisée en suivant la numérotation à la figure 1, et selon les lits d'écoulements identifiés grâce à la cartographie de la MRC du Granit.

Figure 1 : Numérotation des sablières



2.1. Sablière numéro 1a

Adresse : rang 5 SUD

Matricule : 6744-00-9731

Propriétaire : TRANSPORT BULLVRAC INC.

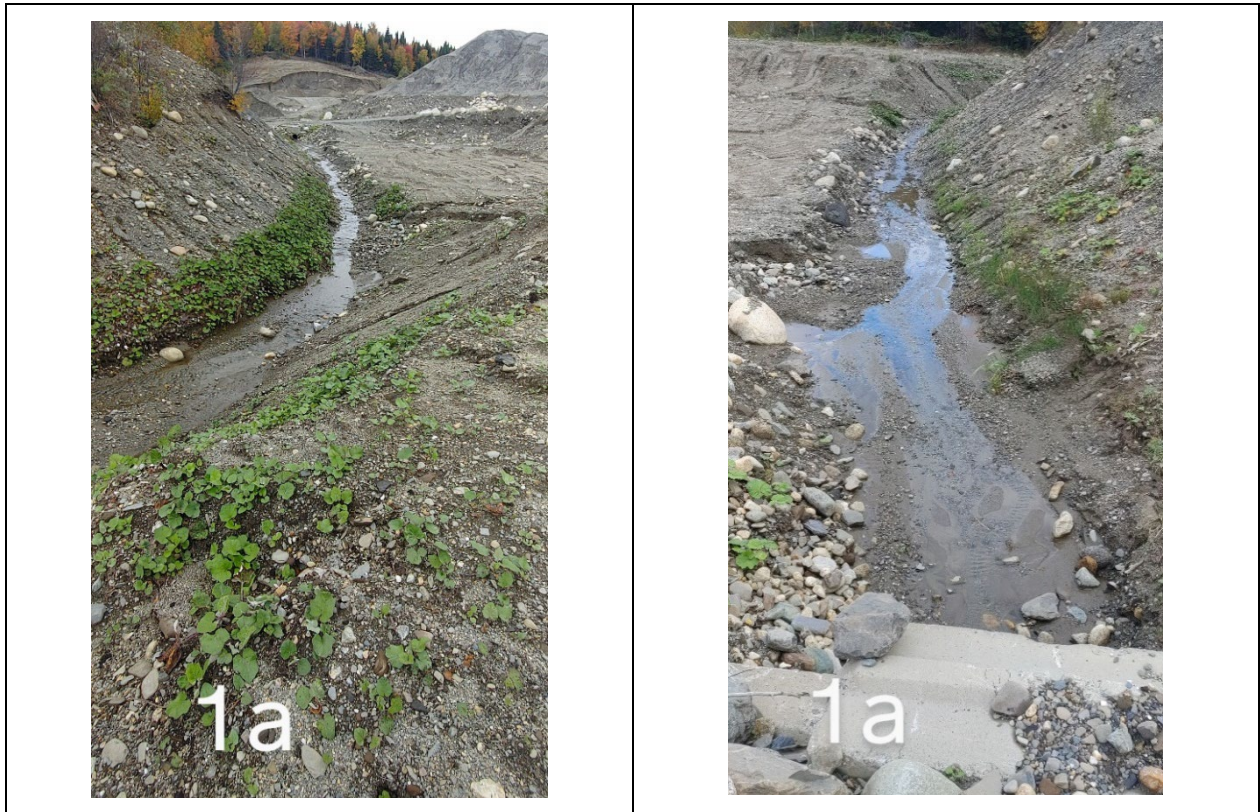
La visite terrain a permis d'identifier le point «a» comme étant un lit d'écoulement pouvant potentiellement porter des sédiments à la rivière Victoria. Le tableau 1 démontre le lit d'écoulement situé en «a». Les points «b», «c», «d» et «e» ne semblent pas causer de problème, les lits d'écoulements étant végétalisés ou boisés, sans trace apparente d'érosion ou de sédiments.

Figure 2 : Sablière 1



Tableau 1 : Érosion à la sablière 1a



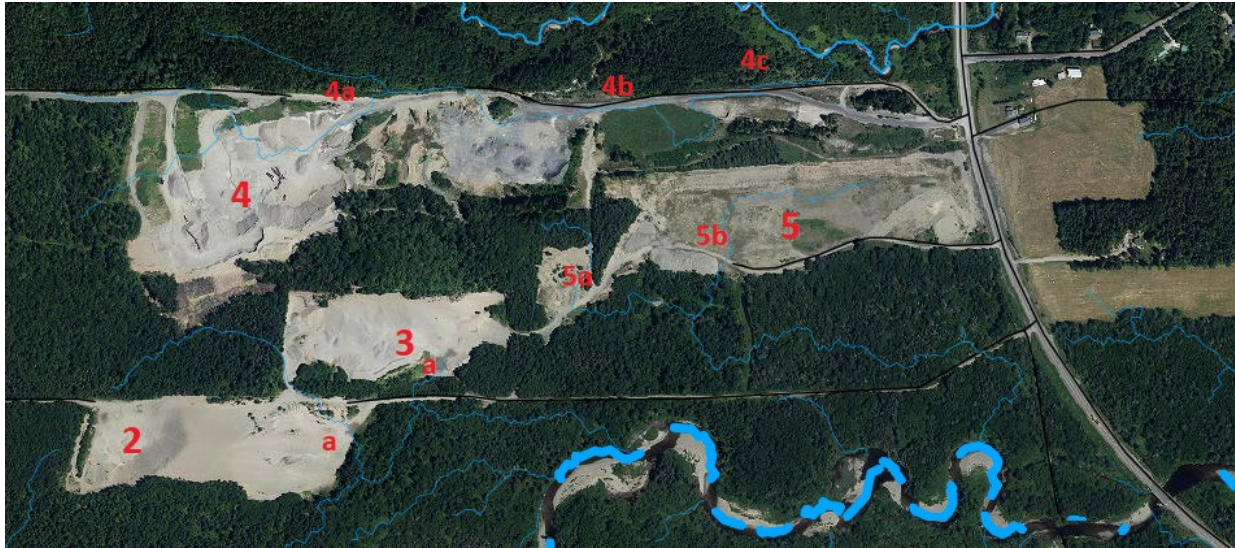


2.2. Sablière numéro 2

Adresse : route 263 SUD
Matricule : 6944-13-2560
Propriétaire : SINTRA INC.

La sablière numéro 2 ne démontre pas des signes évidents d'érosion et n'est pas considérée comme étant problématique.

Figure 3 : Sablières 2, 3, 4 et 5



2.3. Sablière numéro 3

Adresse : route 263 SUD

Matricule : 6944-06-1428

Propriétaire : GROUPE EXCA INC.

La sablière numéro 3 ne démontre pas des signes évidents d'érosion et n'est pas considérée comme étant problématique.

2.4. Sablière numéro 4

Adresse : route 263 SUD

Matricule : 6944-06-1428

Propriétaire : GROUPE EXCA INC.

La sablière numéro 4 ne démontre pas des signes évidents d'érosion et n'est pas considérée comme étant problématique.

2.5. Sablière numéro 5

Adresse : route 263 SUD

Matricule : 6944-66-7218

Propriétaire : LES BETONS L. BAROLET LAC-MEGANTIC

La zone «a» n'est pas considérée comme à risque d'érosion, alors qu'à la zone 5 b, il y a une butte de gravelle, d'où il y a un écoulement via un fossé qui mène à un cours d'eau stagnant.

Tableau 2: Érosion à la sablière numéro 5



2.6. Sablière numéro 6

Adresse : rang 5 SUD

Matricule : 6845-62-5009

Propriétaire : POIRIER GUY

Aucun lit d'écoulement n'a été jugé comme étant une source potentielle d'érosion ou de sédimentation dans la sablière numéro 6.

Figure 4: Sablière numéro 6



2.7. Sablière numéro 7

Adresse : route 263 SUD

Matricule : 6945-40-4781

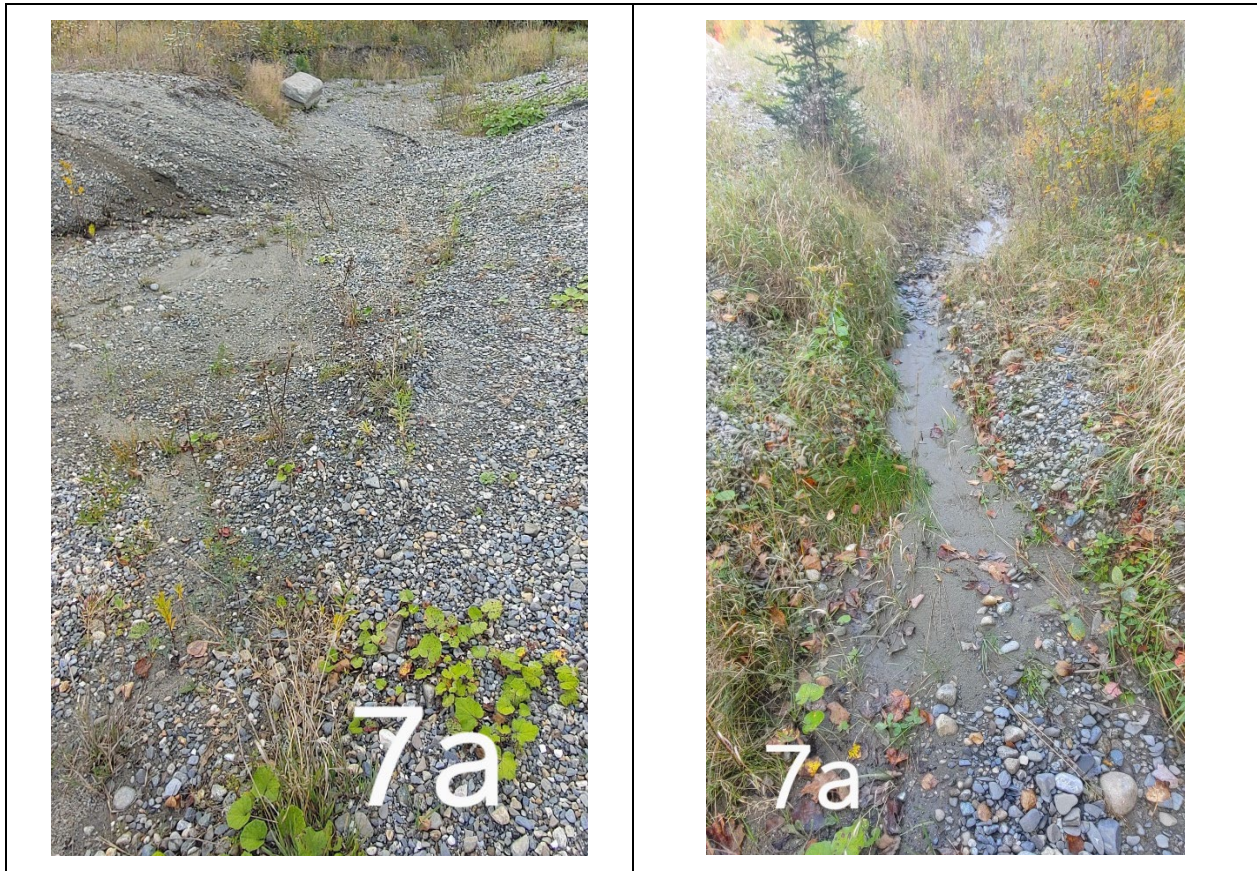
Propriétaire : LES EXPLOITATIONS POIRIER INC.

Le lit d'écoulement identifié en 7 a semblé porteur de sédiments, comme démontré par les photos dans le tableau 3.

Figure 5 : Sablière numéro 7



Tableau 3 : Érosion apparente en 7a



2.8. Sablière numéro 8a

Adresse : 128A route 263 SUD

Matricule : 6945-44-4766

Propriétaire : Claude Rhéaume

Le lit d'écoulement démontré en 8a s'écoule en deux points : vers le fossé menant à la route 263 sud ainsi que vers le lac situé sur le terrain du 116 route 263 sud. Le fossé longeant le chemin d'accès au terrain démontre des traces apparentes d'érosion, comme démontré à la figure 7 et, plus en aval, le fossé est ensablé (figure 8).

De la sédimentation est présente à l'entrée du lac, comme démontré aux figures 10 et 11.

Figure 6 : Sablière numéro 8a



Figure 7 : Traces d'érosion apparente à l'entrée du terrain au 118 route 263



Figure 8 : Fossé ensablé en aval du 118 route 263



Figure 9 : Lit d'écoulement allant vers le fossé et allant vers le lac au 116 route 263 Sud (dans le boisé)



Figure 10 : Sédimentation dans le lac situé au 116 route 263



Figure 11 : Trop plein du lac situé au 116 route 263



2.9. Sablière 8c

Adresse : route 263 SUD

Matricule : 6945-40-4781




Propriétaire : LES EXPLOITATIONS POIRIER INC.

Le lit d'écoulement potentiel identifié en 8b démontre un terrain érodé, menant au point 8b, étant le lac situé au 116 route 263 Sud (tableau 4).

Figure 12 : Sablière 8c



Tableau 4 : Érosion et lit d'écoulement

 <p>8C</p>	 <p>8C</p>
 <p>8C</p>	