

Chronique patrimoine

Toiture (suite)

Préserver les éléments d'une toiture ancienne

✓ Entretien

Il n'est pas nécessaire de songer à des travaux de réfection complets d'une toiture à moins de dommages majeurs. Les infiltrations d'eau mineures sont dues le plus souvent à une dégradation de quelques pièces de la toiture et sont réparables. Enlever les feuilles, aiguilles de pin et mousses qui se déposent sur la couverture. Avec le temps, elles retiennent l'humidité et créent un milieu propice aux champignons et moisissures.

✓ Réparer

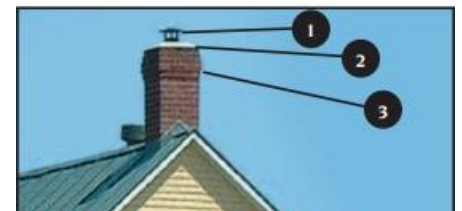
Bardeau : Les bardeaux mal fixés peuvent être remplacés ou solidifiés. Tôle : Les fissures, les perforations mineures et les solins défectueux peuvent être réparés avec des produits scellants pour toiture. Les perforations importantes nécessitent des soudures locales.

✓ Protéger la tôle

Une couverture de tôle laissée sans protection adéquate est susceptible de rouiller et de perforer plus facilement. Gratter et poncer la peinture écaillée et la rouille pour préparer la surface. Sur une tôle d'acier galvanisé, on recommande l'application d'un apprêt pour métal et de deux couches de finition à l'huile. Il existe des peintures spécialement conçues pour les toitures de tôle.

✓ Entretien des souches de cheminées

La cheminée est un élément de décor important. Un entretien régulier de ses composantes est recommandé. On doit surveiller l'état des joints et l'apparition de fissures ainsi que la dégradation de la dalle de couronnement (1) et des mitrons (2) qui empêchent les infiltrations d'eau. L'encorbellement décoratif (3) doit être conservé. N'utilisez pas de briques lisses jaune clair, grises, verdâtres ou autres couleurs non traditionnelles lors d'une réfection.



Remplacer ou modifier les éléments d'une toiture

La toiture en bardeau de cèdre ou en tôle traditionnelle donne son élégance à la maison ancienne. Leur remplacement s'avère plus coûteux, mais la tôle dure plus longtemps que les autres matériaux.

✓ Poser du bardeau de cèdre

Le bardeau de cèdre posé sur une toiture devrait être fixé avec des clous galvanisés suivant la méthode traditionnelle. Le bardeau doit être posé sur des lattes ou des treillis de plastique spécialement conçus pour assurer une ventilation adéquate. Le bardeau de cèdre n'a plus la même durée de vie qu'on lui reconnaissait autrefois et ne doit pas être laissé à nu. Il doit être traité sous pression ou teint avant la pose sur les quatre faces. Utilisez des clous inoxydables lorsque le bardeau est traité sous pression. Le bardeau de l'Ouest, coupé sur le quartier et plus dispendieux peut toutefois être utilisé au naturel. On le reconnaît par sa teinte rougeâtre.



✓ Poser une tôle

La tôle galvanisée dure quatre fois plus longtemps qu'un bardeau d'asphalte, d'où son coût plus élevé. Le ferblantier couvreur peut la poser selon les techniques anciennes. Certains matériaux prépeints reproduisent d'ailleurs les patrons traditionnels et sont même parfois garantis à vie. Une tôle doit ressembler le plus possible aux modèles traditionnels. Les « tôles de grange » prépeintes, ondulées ou gaufrées ne sont pas des choix recommandables.

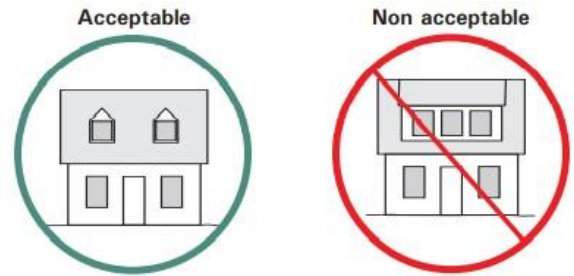


✓ Choisir le bardeau d'asphalte

Les fabricants offrent des bardeaux dits « architectural » dont le relief et les teintes de gris ou bruns imitent le bardeau de cèdre. Les motifs aux formes arrondies ou ciselées ne sont pas recommandés. Attention aux choix de couleurs, choisissez des teintes naturelles et plutôt uniformes.

✓ Ajouter des lucarnes sur une toiture

Respecter les critères de proportion et de répartition. Les fenêtres sont souvent plus petites que celles de la maison et les côtés de la lucarne se recouvrent des mêmes matériaux. On peut ajouter ainsi deux ou trois lucarnes placées de façon symétrique sur la toiture. La largeur de la lucarne simple équivaut à la largeur de la fenêtre et de son encadrement, on ne doit pas élargir les côtés ou « joues » de la lucarne.



Trucs

- ✓ La couleur des toitures correspond le plus souvent à celles de la tôle et des premières peintures anti-rouille : le gris acier, le gris métallique et le rouge clair. Évitez la surcharge de couleurs sur votre maison et gardez aussi à l'esprit que les teintes foncées attirent la chaleur sur une toiture. Pour vieillir les bardeaux lorsqu'on effectue une réparation et lui donner la même teinte grisâtre que l'ancien, il suffit de badigeonner avec une solution de soda à pâte et d'eau, soit la quantité d'une petite boîte de soda pour quatre litres d'eau.

LE COMITÉ CULTURE ET PATRIMOINE

Crédits photos : Ruralys, Dominique Lalande