

Vivre et vieillir ensemble *Au coeur des lacs et des monts*



POLITIQUE MUNICIPALE **FAMILLES ET AINÉS 2024-2027**



En partenariat avec :



Mot du maire

Je suis très heureux de vous présenter notre Politique municipale Familles et Aînés et son nouveau plan d'action 2024-2027. Nous avons entrepris avec enthousiasme la démarche de reconnaissance Municipalité Amie des Aînés et nous l'avons jumelée à la mise à jour de notre politique familiale municipale. Pour le Conseil, notre nouvelle Politique municipale Familles et Aînés nous apparaît l'outil à privilégier pour inspirer toutes nos interventions municipales.



Gaston Nadeau

L'élaboration de cette politique n'aurait pas été possible sans la collaboration de plusieurs intervenants. Je tiens à saluer le travail du personnel de la municipalité, ainsi que celui des citoyennes membres du comité qui ont consacré bénévolement beaucoup de temps et d'énergie à ce travail.

Notre politique mise sur le développement d'un sentiment d'appartenance fort, sur la qualité du milieu de vie et sur l'accessibilité aux services et aux infrastructures afin de faire de Saint-Joseph-de-Coleraine une municipalité où il fait bon vivre et où l'épanouissement des familles et des aînés est au cœur de nos priorités.

Mot de la conseillère responsable des questions Familles et Aînés

Au nom du comité Familles et Aînés, c'est avec une grande fierté que nous vous présentons le fruit de plusieurs mois de travail. Le chemin parcouru pour définir nos axes d'intervention a nécessité une préparation rigoureuse. La recherche de données et la compilation de vos réponses à la consultation publique nous auront permis de dresser un tableau très juste de vos attentes et de vos besoins face à votre municipalité et ainsi de proposer au conseil un plan d'action pour les trois prochaines années, en faveur des familles et des Aînés.

La Politique Familles et Aînés 2024-2027 a été écrite par vous, citoyens, et pour vous. Grâce à votre implication et à vos idées, nous pourrions mener à terme de magnifiques projets qui insuffleront une énergie nouvelle à notre belle communauté.



Sabrina Caron

Comité Famille et Aînés

Un comité de pilotage, sous la présidence de l'élue municipale responsable des questions Familles et Aînés, a été formé et mandaté pour réaliser le projet de PFM-MADA. Il regroupe des citoyennes engagées, représentantes des familles et des Aînés de la communauté.

Le Comité PFM-MADA de Saint-Joseph-de-Coleraine



Rangée devant :

- Sabrina Caron** Conseillère municipale responsable des questions Familles et Aînés et présidente du comité PFM-MADA
- Alex Simoneau** Coordonnateur aux loisirs et à la vie communautaire (municipal)
- Diane Savoie** Citoyenne, représentante des Fermières

Rangée derrière :

- Louise Bélanger** Citoyenne, présidente de l'Âge d'or
- Céline Roy** Citoyenne, représentante des citoyens de Vimy-Ridge
- Louise Fillion** Citoyenne, représentante des citoyens du Petit Lac St-François
- Julie Rousseau** Citoyenne, représentante des Familles
- Manon Paré** Citoyenne, représentante des Familles

Le comité est accompagné par la coordonnatrice de la MRC des Appalaches et collègues en développement, en aménagement, en plein air et en immigration, d'une agente des saines habitudes de vie et d'une organisatrice communautaire du CISSS-Chaudière-Appalaches et il bénéficie du soutien technique d'Espace MUNI.

Le mandat du Comité

Le comité doit élaborer et proposer pour adoption le projet de Politique municipale Familles et Aînés de Saint-Joseph-de-Coleraine et son plan d'action 2024-2027 en considérant les besoins des citoyens et les ressources de la municipalité.



Le Comité a :

Dressé le portrait statistique de la population et l'inventaire des ressources disponibles;

Sondé les citoyens de Saint-Joseph-de-Coleraine pour connaître leurs besoins;

Analysé les résultats des consultations;

Élaboré le projet de Politique municipale Familles et Aînés ainsi que son plan d'action 2024-2027 à soumettre au conseil municipal pour adoption.

« Les membres du comité ont des bagages et des expériences riches et diversifiées. Ils sont en mesure, ensemble, de cerner les enjeux et de recueillir les idées qui auront un impact pour l'épanouissement des familles et l'attractivité de nouvelles familles. Et ce, dans la recherche d'un vivre-ensemble harmonieux et engagé », précise la présidente du comité, Sabrina Caron.

Les objectifs de la politique

Garder nos familles et en attirer de nouvelles sont des enjeux majeurs dans le dynamisme de notre municipalité, tout comme accueillir et aider les aînés à demeurer le plus longtemps possible en sécurité dans leur milieu et à continuer d'être actifs dans la communauté. Aussi, cette politique doit permettre de mieux structurer les actions, les mesures et les interventions municipales destinées aux familles. Nos objectifs :

- ★ *Assurer un cadre de vie propice à l'épanouissement et à la participation des familles et des aînés, en favorisant une vie saine et active et une implication dans la communauté;*
- ★ *Promouvoir le bénévolat et reconnaître la participation de nos citoyens dans et pour la communauté;*
- ★ *Améliorer l'offre de nos services municipaux en matière de loisirs, de culture, de sécurité, d'inclusion et de participation sociale et agir en partenariat;*
- ★ *Assurer une cohérence et une continuité dans les orientations et les décisions qui ont un impact sur les familles et les aînés;*
- ★ *Développer et maintenir l'esprit de concertation entre tous les intervenants concernés par les préoccupations des familles et des aînés;*
- ★ *Vitaliser notre municipalité.*

Portrait de la municipalité d'hier ...

C'est dans la nuit des temps et à coup de siècles qu'il nous faut remonter pour entendre tomber des lèvres de Saint-Patrick en Irlande, le nom de Coleraine dont l'orthographe original était "Cuil Rathain" expression gaélique signifiant "le coin des fougères". La proclamation du Canton de Coleraine eut lieu le 22 décembre 1864. On doit cependant attendre 1891 pour que la municipalité soit officiellement créée, puis rebaptisée officiellement le 17 octobre 1908 pour Municipalité de Saint-Joseph-de-Coleraine.

Le territoire de Saint-Joseph-de-Coleraine a été convoité à de multiples reprises. Toutefois, ce qui est plus rare à l'époque, c'est l'annexion de territoires environnants. Ce fut le cas en 1931 par l'annexion du territoire appelé "Village et mine Vimy". Ces terrains qui appartenaient à une compagnie minière seront dorénavant administrés par la municipalité.

Ce pittoresque petit hameau a connu une naissance particulière puisque son nom lui vient de la crête (ridge en anglais) de Vimy située dans le département du Pas-de-Calais en France, qui a été le théâtre des combats féroces durant la Première Guerre mondiale. À l'été de 1917, les soldats canadiens reconquirent Vimy-Ridge, au moment où, au Québec s'érigait ce village à l'endroit qu'on a nommé Vimy-Ridge, pour commémorer ce haut fait d'armes. De nos jours, une quarantaine de résidences occupent le périmètre urbain de Vimy-Ridge.

Vimy-Ridge est la première et la seule agglomération formée pour les besoins miniers de la région.



Source : <https://www.coleraine.qc.ca/pages/unbrin-dhistoire/>

La première découverte de l'amiante remonte vraisemblablement à juillet 1876. L'avènement du réseau ferroviaire dans la région coïncide avec la découverte de ce qu'on appelait la "pierre à coton".

*Cette photographie d'époque de Vimy-Ridge montre le viaduc ferroviaire à tréteaux en bois (le tracel original).
Gracieuseté de madame Céline Roy.*



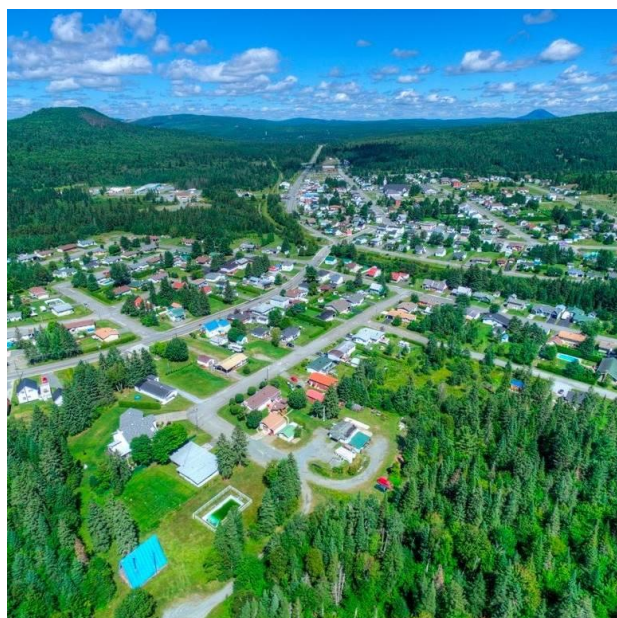
La construction du réseau ferroviaire allait amener l'établissement de quelques familles à Coleraine. C'est autour du magasin général que gravite une partie de l'activité économique. Le magasin général s'établit à Coleraine vers les années 1880. Son rayonnement n'était pas que local, il s'étendait aux villages environnants. Vers 1890, le premier forgeron s'installe. D'autres commerces spécialisés en alimentation, soit le boulanger et le boucher, sont aussi présents à Coleraine. On retrouvait également, dès 1886, un service hôtelier.

L'activité minière a laissé plusieurs traces dans la région. Au moins dix mines ont été en opération sur le territoire de la municipalité. Même si l'industrie minière a connu une belle croissance jusque dans les années 1970, la décennie qui suit met fin à cette prospérité. La mauvaise publicité (produit nocif), la récession ainsi que la compétition entre producteurs entraîneront de nombreuses fermetures de mines et, par extension, la perte de nombreux emplois et commerces.

... à aujourd'hui

La municipalité de Saint-Joseph-de-Coleraine compte actuellement 1820 résidents permanents répartis sur un vaste territoire de près de 127 km carrés. Elle fait partie de la région Chaudière-Appalaches et est située au sud de Québec et au nord-est de Sherbrooke.

Saint-Joseph-de-Coleraine offre un environnement naturel exceptionnel. Endroit de plein-air par excellence. La municipalité possède **cinq lacs** habités : le Petit lac Saint-François, le lac Bisby, le lac Rond, le lac Caribou et le Grand lac Saint-François. On retrouve plus de 800 résidents saisonniers annuellement, dont plusieurs aménagent leur chalet pour pouvoir s'y établir à la retraite.



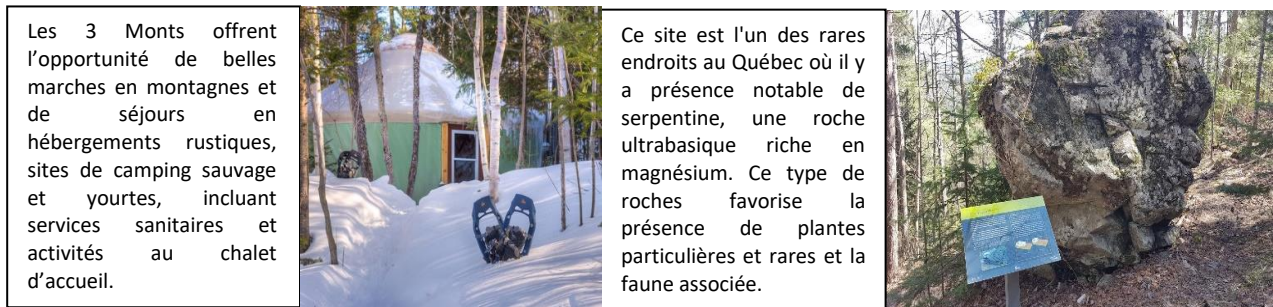
La municipalité de Saint-Joseph-de-Coleraine compte deux périmètres d'urbanisation, soit le noyau villageois et Vimy-Ridge.

Photo ci-dessus : www.hemindesartisans.com

Photo ci-contre : Page Facebook de Saint-Joseph-de-Coleraine

Nous retrouvons à Saint-Joseph-de-Coleraine le mont Oak, le mont Kerr et le mont Caribou, qui est la deuxième plus haute élévation des Appalaches dans le comté et un site particulier d'observation.

Les **Sentiers pédestres des 3 Monts** et la **Réserve écologique de la Serpentine-de-Coleraine** comptent parmi ses principaux attraits et sont fréquentés par les citoyens et par de nombreux touristes.



Source : <https://www.bonjourquebec.com/fr-ca/repertoire/quoi-faire/sentiers-pedestres-3-monts-reserve-ecologique-de-la-serpentine-de-coleraine>

Infrastructures et espaces extérieurs de loisirs

Haltes de fraîcheur et parcs, espaces de jeux et de relaxation, terrains de sports diversifiés, les espaces verts jouent de grands rôles au cœur de la collectivité en permettant aux jeunes de tous les âges de socialiser, de s'amuser et de profiter de la vie à l'extérieur.

Le **terrain de balle** de la municipalité de Saint-Joseph-de-Coleraine est situé au cœur de la municipalité, près de la **piscine municipale**, du **parc de planches à roulettes**, du **terrain de basketball**, du **parc du Soleil levant**, des **terrains de tennis** et du **terrain de soccer**.

Ce site représente un lieu de choix pour la tenue de tournois, de parties de ligues ou bien seulement une partie entre amis ou en famille. La municipalité a récemment remplacé le système d'éclairage du terrain de balles et installera bientôt des filets de protection. Le **Parc rue Nadeau** est fréquenté plus particulièrement par les familles et les Aînés de ce quartier.

Toutes les **activités de glace** sont disponibles au **Centre sportif Odilon-Grenier**, en périodes libres et périodes allouées au **Club de hockey mineur** et **Junior A** ainsi qu'au **Club de ringuette** local. Desservant le secteur Vimy Ridge, le **parc commémoratif** comprend des modules de jeux, un terrain de **tennis asphalté** et une **patinoire extérieure**, tous deux éclairés, de même que le **Chalet du Centre sportif Mont Caribou**.

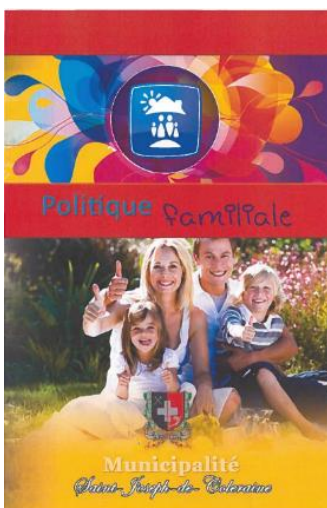
Plusieurs activités citoyennes et événements festifs « grand public » ont lieu annuellement à l'extérieur ou dans l'une ou l'autre des **salles municipales**. Celles-ci peuvent d'ailleurs être réservées par les citoyens pour des activités familiales ou de groupe. L'adhésion aux **quatre bibliothèques** publiques de Thetford est gratuite pour tous les résidents grâce à une entente avec la Ville de Thetford.

Saint-Joseph-de-Coleraine... ♡



Photographies : Gracieuseté de la municipalité

Le bilan et la mise à jour



Le comité a effectué le bilan de la Politique municipale familiale de 2013 : *La Famille, une source de vie adaptée aux réalités de Saint-Joseph-de-Coleraine.*

Riche de son expérience passée et de sa connaissance sur les différentes étapes à réaliser, la municipalité se donne l'opportunité d'aller encore plus loin dans l'application du « penser et agir famille ».

Compte tenu que la situation du milieu a grandement évolué depuis l'adoption de la première PFM en 2013, voici quelques éléments sur lesquels on a porté attention lors de la mise à jour de la PFM :

- L'actualisation du portrait statistique et du portrait des services et des ressources;
- Les nouvelles consultations pour prendre en compte les besoins et les attentes des familles et des Aînés;
- L'ajout de nouvelles thématiques répondant à l'évolution des enjeux ;
- Les changements au sein du comité de suivi;
- Les changements au niveau des partenariats présents dans la collectivité;
- L'arrimage avec nos autres politiques municipales, principalement en jumelant notre démarche de reconnaissance Municipalité Amie Des Aînés (MADA) à notre nouvelle Politique des Familles et des Aînés 2024-2027.

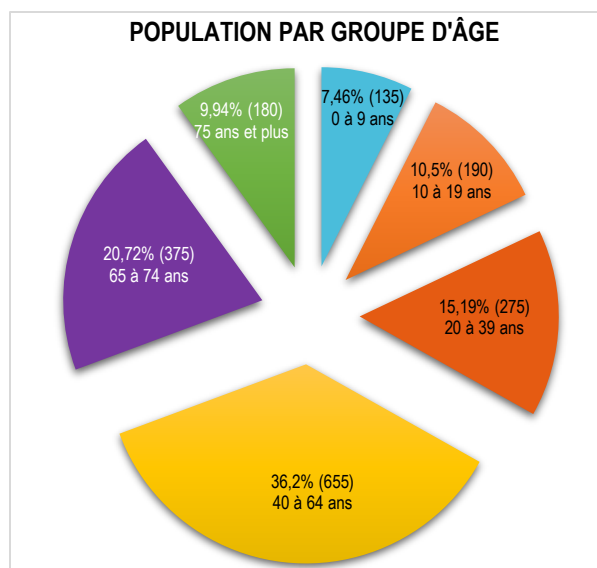
Puisque plusieurs nouveaux acteurs (RQFA, élus, chargés de projet, citoyens membres du comité de pilotage) s'engagent dans la démarche de mise à jour de la PFM sans avoir été impliqués auparavant dans son élaboration il y a 10 ans, il est probable que cette mise à jour s'apparente davantage à une démarche d'élaboration d'une nouvelle Politique municipale Familles et Aînés.

Enfin, nous croyons en une consolidation des actions et un partenariat accru avec les autres municipalités et villes voisines, afin d'offrir davantage de services et activités à nos citoyens.

La mise à jour de la PFM-MADA touche l'ensemble des champs de compétences municipales, dans le but de maintenir les familles et les Aînés dans la communauté et être attractive et inclusive pour les nouveaux arrivants.

Les enjeux de notre population

Saint-Joseph-de-Coleraine connaît un taux d'accroissement supérieur à la MRC et à la Région. La population est majoritairement composée de personnes seules et de couples sans enfants. 39% des 865 ménages recensés en 2021 ont des enfants. Bien que 31 % de la population est saisonnière, il est heureux de constater depuis quelques années que les familles s'y installent de façon permanente en rénovant les chalets ou par la construction de nouvelles résidences.



Tout comme pour la MRC, la population de la municipalité est plutôt vieillissante avec une moyenne d'âge de 48,5 ans.

Le plus grand groupe, soit les adultes 40 à 64 ans, représente 36% de la population;

Les 65 ans et plus représentent 30,6% de la population, un taux plus élevé que la région Chaudière-Appalaches (23%), mais plus bas que celui de la MRC (31,1%);

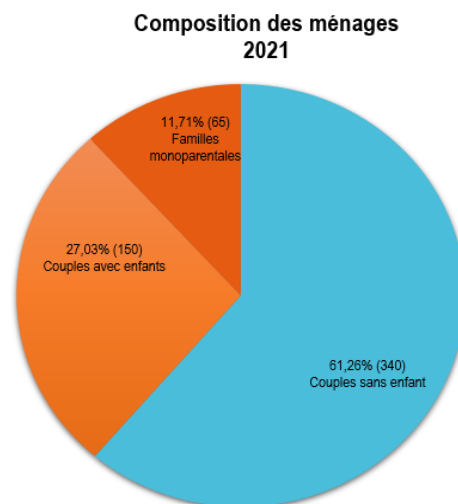
La proportion d'hommes est un peu plus élevée, autant chez la population en général que chez les 65 ans et plus.

La communauté se place dans une situation favorable, socialement car elle compte moins de personnes adultes et âgées vivant seules et moins de familles monoparentales que pour l'ensemble de la MRC.

Elle se place toutefois dans une situation défavorable pour les indices de défavorisation matérielle avec un faible taux de scolarité chez les personnes âgées de 65 ans et plus en 2021. Quant au taux d'inoccupation à l'emploi élevé, ceci s'explique partiellement par le grand nombre de retraités.

L'environnement naturel et les services urbains offrent une très agréable qualité de vie, ce qui explique que les gens s'y établissent et y restent.

Le maintien des aînés au-delà de 75 ans dans la communauté passera ainsi par les opportunités de vieillissement actif. L'attractivité des nouvelles familles jouera sur la mise en valeur et le potentiel récréatif et de loisirs, des paysages, des lacs et de la proximité des services complémentaires que l'on retrouve dans les villes voisines.



Définition de la Famille

Toute association de deux personnes ou plus liées entre elles par les liens de consentement mutuel, par la naissance, par l'adoption, par la recombinaison familiale ou par le placement et qui, ensemble, assument la responsabilité familiale de diverses fonctions tout au long de la vie. Cette définition inclut également les personnes vivant seules, qui peuvent avoir des liens familiaux sans nécessairement vivre sous le même toit.



La famille au 21e siècle représente tout un défi lorsqu'on considère la diversité des modèles familiaux. Reconnaisant que la famille soit marquée par le changement et l'évolution et qu'il faut tenir compte de plusieurs composantes pour englober l'ensemble des réalités familiales, la famille en lui conférant un sens étendu, fidèle aux réalités des familles d'aujourd'hui.

Photo : Camping en famille dans une yourte panoramique (<https://www.3monts.ca>)

Caractéristiques des Aînés

Les personnes âgées sont des êtres humains avec leur propre histoire, caractère, corps, mental et altérations dues au vieillissement. Elles sont également des êtres sociaux et sensibles avec des sentiments, des désirs et une pudeur qu'il faut respecter.

Les caractéristiques des personnes âgées incluent:

- *Le choix de vie*
- *Le cadre de vie*
- *La vie sociale et culturelle*
- *Présence et rôle des proches*
- *Patrimoine et revenus*
- *Valorisation de l'activité*
- *Libertés d'expression et de conscience*
- *Préservation de l'autonomie*



Photo : Aînée recevant le Certificat Reconnaissance bénévole culturelle (<https://www.coleraine.qc.ca>)

Il est noté que, pour les besoins des programmes municipaux à venir, l'âge des personnes âgées est fixé à 55 ans.

Mission et valeurs

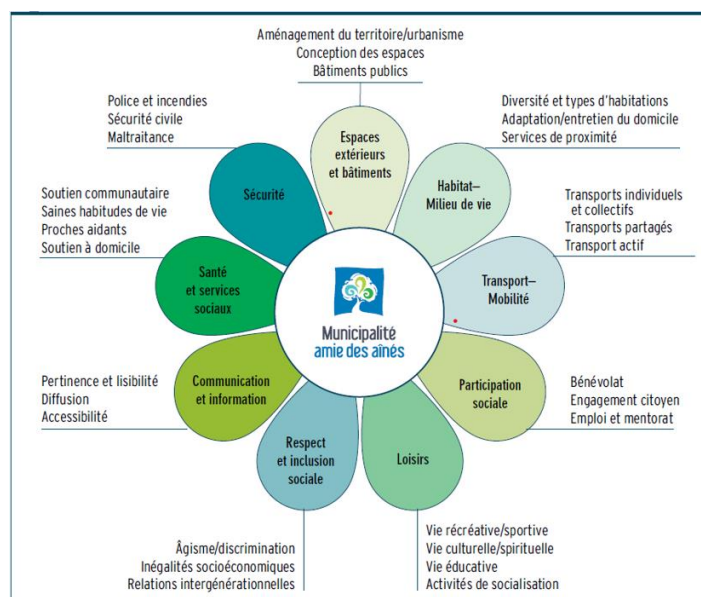
En tant que dépositaire de la *Politique municipale Familles et Aînés de Saint-Joseph-de-Coleraine 2024 – 2027*, et responsable de la mise en œuvre du plan d'action associé, le conseil municipal a identifié les valeurs qui soutiennent leurs interventions. Ce sont le **RESPECT** et l'**INTÉGRITÉ**.

Le comité de pilotage a également réfléchi aux valeurs qui soutiennent leur engagement dans leur mandat. Ce sont l'**IMPLICATION** et la **CONCERTATION**.

Quant aux valeurs qui soutiennent spécifiquement les actions de la Politique familles et aînés, le comité identifie l'**ÉGALITÉ**, l'**OUVERTURE**, l'**ÉPANOUISSEMENT** et le **PLAISIR**.

Les champs d'intervention

Notre politique de la famille et des aînés touche l'ensemble des activités de la Municipalité. Chacune des neuf pétales de cette marguerite représente un champ d'intervention sociale.



Source : *Guide d'accompagnement MADA, CISSS, Édition 2021*

La réalisation d'une démarche de la PFM-MADA implique de faire appel à un ensemble d'acteurs présents dans la municipalité : les élus, les employés de l'administration municipale ainsi que les partenaires du milieu qui interviennent directement auprès des familles et des aînés.

La démarche compte surtout sur l'ensemble des citoyens qui doivent s'exprimer sur les besoins de la communauté et sur les décisions municipales qui ont un impact sur la vie des familles et des aînés.

C'est l'apport combiné de ces acteurs qui permet à la PFM-MADA de devenir un levier collectif représentatif des multiples enjeux touchant la vie familiale.

Consultation des citoyens et des citoyennes

Pour proposer une Politique à l'image des citoyens de Saint-Joseph-de-Coleraine, le Comité Famille a préparé des sondages afin de connaître les besoins et les commentaires de la population sur les interventions municipales à considérer dans les 9 champs d'action démontrés graphiquement dans « marguerite », à la page précédente.

Le comité a convié toute la population à répondre à des sondages Citoyens, et ce de diverses façons et à plusieurs reprises, s'assurant ainsi de joindre tous les membres de la communauté.

Quatre sondages ont été dédiés respectivement aux Ados, aux Aînés, aux Adultes et précédemment, un autre sondage a ciblé spécifiquement les Loisirs. Ces sondages ont été diffusés et partagés en ligne : site web et page Facebook de la municipalité. Des copies imprimées ont été mises en disponibilité dans les groupes de jeunes et d'ainés, au bureau municipal et envoyées par la poste, sur demande. Des groupes de jeunes et d'ainés (équipes sportives, Fermières, âge d'or) ont été par contact téléphonique et en rencontre en personne.

Nos sincères remerciements aux citoyens et citoyennes qui ont bien voulu prendre le temps de répondre.

Le Plan d'action de la PFM-MADA répond aux priorités sélectionnées grâce à vos réponses!

Les sondages en bref

LE PORTRAIT DES RÉPONDANTS

59 adultes 30 à 60 ans

Femme : 81 %
En couple avec enfants 63 %
En couple sans enfant 26 %
Seul 3%, seul avec enfant 5 %
Travailleurs 80 %
Propriétaire 96 %

18 adolescents 11 à 17 ans

Garçon : 61 %
Famille recomposée 12 %
Avec frère (s), sœur (s) 88 %
Étudiants 100%
Habite avec parent (s)

54 Aînés 65 ans et +

Femmes 61%
En couple 66 %
Retraités 15%
Propriétaires

DEMANDES EXPRIMÉES

Améliorations aux parcs :

Ajout d'abreuvoirs
Toilettes accessibles
Ajout parcours cyclable

Ajout volleyball plage
Ajout d'abreuvoir
Ajout piste de BMX

Ajout d'arbres-ombre

Ajout d'activités : Pâtisserie, Cuisine, Bouger en famille, Artisanat, Peinture, Dessin.

Lieux rassembleurs pour les familles et les jeunes :

Ajout : Marché public, Maison des Jeunes 60 %, Aménagement des parcs (mobiliers, jeux, accès à l'eau)

Suggestions pour assurer une meilleure sécurité de tous: Policiers cadets, surveillance sur les lacs

Meilleurs moyens de communications pour les aînés : Document papier 70%, Réseaux sociaux 37 %

Meilleurs moyens de communications pour les adultes et ados : Réseaux sociaux 92%

Certaines problématiques, suggestions: Élévateur à l'aréna, transport pour les rendez-vous médicaux et autres, protection des plans d'eau

Besoin de soutien : Travaux légers d'entretien et ménagers, popote roulante, cuisine collective, santé mentale

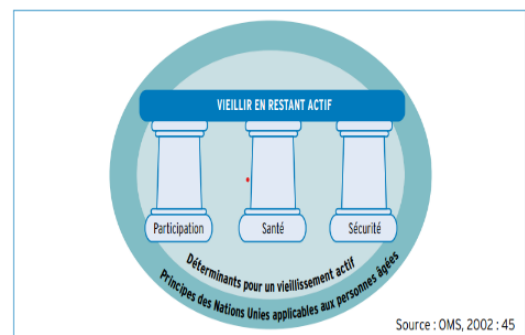
Parmi les commentaires des répondants (anonymes) :

- ★ « J'ai choisi de m'établir à Saint-Joseph-de-Coleraine pour la qualité vie. »
- ★ « Bravo lâchez pas! je ne participe pas aux activités mais je trouve que le village est dynamique. »
- ★ « Les loisirs son cool mais y faudrait les lumières au baseball allumées pour les jeunes. »
- ★ « Parcours cyclable avec banc !! Mieux entretenir la piste de VTT (grand trou) Serait plaisant de pouvoir l'utiliser à vélo pour se rendre de la rue Rousseau jusqu'au 3 Monts et y ajouter quelques bancs. L'accès à la rivière de Coleraine pourrait être revitalisé. et le petit pont réparé à partir de la rue Messel pour traverser de l'autre côté de la rivière. »
- ★ « On devrait diminuer la largeur de l'entrée de Saint-Joseph et 112 pour pouvoir installer un 4 stops ou un flash pour faire un arrêt (diminuer la vitesse). »
- ★ « Ce que j'aime le plus à Saint-Joseph-de-Coleraine, c'est un petit village et je connais tout le monde. »
- ★ « Pour le futur je serais surement contente d'avoir les 3 derniers services (prise de sang, soin de santé et résidences) et besoin pour les personnes âgées. »

Énoncés de la politique

La démarche permet de développer une culture d'inclusion sociale, quels que soient l'âge ou la capacité des citoyens. Ainsi, les services et les structures relatifs aux environnements bâtis et sociaux doivent être conçus pour soutenir les familles et les aînés, tout en les aidant à vieillir de façon active, participative et en sécurité dans la communauté.

Figure ci-contre : Concept de vieillissement actif, Organisation mondiale de la santé (OMS)



Le Plan d'action

À la suite des résultats des sondages auprès des citoyens et de l'analyse du comité de pilotage, la Politique municipale familles et aînés et son plan d'action 2024-2027 se sont développés autour de trois principaux axes, pour être une municipalité davantage attentive et plus inclusive. Ce sont :

Milieu de vie et loisirs

- Bonifier et promouvoir l'offre d'habitation résidentielle.
- Améliorer l'entretien et l'aménagement des parcs et espaces extérieurs.
- Maintenir et bonifier l'offre de services en loisirs en tenant compte des besoins des familles et des aînés.
- Assurer des environnements favorables aux saines habitudes de vie.

Participation et inclusion sociale

- Favoriser le resserrement des liens entre tous les citoyens, incluant les nouveaux arrivants.
- Encourager et reconnaître le bénévolat et l'implication dans la communauté.
- S'assurer que tous les citoyens reçoivent bien l'information municipale.

Sécurité

- Divulguer et promouvoir les services de proximité en santé et services sociaux présents dans la municipalité et les municipalités voisines.
- Renforcer la sécurité des citoyens dans la municipalité, particulièrement lorsqu'ils circulent à pied et à vélo.

Toute la démarche et la prise en charge de la PFM-MADA ont conduit à la planification d'actions concrètes. Le Plan d'action PFM-MADA 2024-2027, sous forme de tableau, est joint en annexe. Il s'appuie sur la concertation des citoyens et va permettre au conseil municipal d'adapter ses règlements, ses services et ses structures à la réalité des familles et des aînés.

Le Plan d'action se mettra en œuvre avec la mobilisation de toute la communauté de Saint-Joseph-de-Coleraine.



Mise en œuvre et suivi

L'actuel comité PFM-MADA de Saint-Joseph-de-Coleraine se rencontrera pour suivre la mise en œuvre du plan d'action et en fera l'évaluation et les ajustements à chaque année.

Dans un souci de poursuite de la démarche et de pérennité, les membres actuels, soit : l'élue municipale responsable des questions Familles, le représentant des services municipaux, les citoyennes représentantes des Familles, des Aînés et des organismes dédiés aux familles et aux aînés s'engagent à assurer leur relève et la transition. Ainsi, au moins deux rencontres annuelles seront planifiées.

Mot de la fin et remerciements

Nous espérons que cette toute nouvelle Politique Familles et Aînés 2024 – 2027 sera un bon outil pour le conseil municipal et favorisera l'amélioration de la qualité de vie des familles, des aînés et de tous les citoyens de Saint-Joseph-de-Coleraine.

Notre municipalité se veut un milieu de vie axé sur la nature, des infrastructures de sports et de loisirs, des activités rassembleuses, inclusives et festives visant à encourager le vieillissement actif et l'épanouissement des familles. Nous désirons maintenir et bonifier notre offre de services, de commerces et d'entreprises afin de vitaliser notre municipalité et favoriser l'attractivité de nouveaux arrivants.

Un grand merci à tous les citoyens qui se sont exprimés lors des différents sondages : les adultes, les ados et les aînés.

Merci particulièrement aux citoyennes qui se sont impliquées dans le comité de pilotage PFM-MADA. Elles ont investi beaucoup de temps et d'énergie, et ont mis au bénéfice du comité leur compétence et expérience.

Merci à la conseillère municipale responsable des questions Familles et Aînés qui a présidé le comité et assure le lien avec ses collègues du conseil municipal, ainsi qu'au coordonnateur aux loisirs et à la vie communautaire de la municipalité.

Enfin, nous remercions les ressources de la MRC des Appalaches, du CISSS Chaudière-Appalaches et d'Espace Muni pour leur accompagnement et leur soutien dans la démarche.

Le comité PFM-MADA de Saint-Joseph-de-Coleraine