

POLITIQUE MUNICIPALE



DES AÎNÉS ET DE LA FAMILLE

2022-2027





Mot du maire

La Municipalité de Saint-Hilaire-de-Dorset est fière de vous annoncer que le conseil municipal a adopté une *Politique municipale des aînés et de la famille*.

Chapeautée par la MRC de Beauce-Sartigan, une démarche a été entamée en 2020 afin de contribuer au vieillissement actif des aînés et à l'amélioration de la qualité de vie des familles.

Grâce à l'implication des membres de votre comité local et à la participation de la population lors de la consultation publique, un plan d'action a été élaboré pour les cinq prochaines années afin de guider les élus et les organismes pour répondre aux besoins des aînés et des familles.

En mon nom et au nom du conseil municipal, je tiens chaleureusement à remercier les membres du comité de leur apport pour le mieux-être de notre communauté.

Sachez que je suis persuadé que la réalisation des actions proposées saura faire une réelle différence dans notre milieu de vie.

Bonne lecture !



Ghislain Jacques, maire

Mise en contexte de la Politique

Dans une société en constante mouvance, la pertinence de tenir compte des réalités des aînés et des familles afin d'adapter les services, les ressources et les infrastructures à leurs besoins s'est avérée incontestable.

En outre, le contexte de pandémie qui a touché l'ensemble de la population en fragilisant particulièrement nos aînés a corroboré l'importance de reconnaître la nécessité de se doter d'une Politique municipale des aînés et de la famille.

Cette démarche collective regroupant quinze municipalités de la MRC de Beauce-Sartigan s'est amorcée en mars 2020. Certaines municipalités ont effectué un processus de mise à jour tandis que d'autres ont procédé à une nouvelle élaboration de la Politique. Étant déjà dotée d'une telle politique qui sera mise à jour prochainement, Ville Saint-Georges poursuit sa lancée de concert avec la MRC. À cet effet, le plan d'action de la MRC comporte des mesures qui toucheront également le secteur de Ville Saint-Georges.

Grâce à une grande mobilisation et à une réflexion collective, cet outil de développement servira pour les cinq prochaines années à guider les élus, les organismes et les acteurs du milieu dans leurs prises de décisions afin de maintenir un milieu de vie favorable à l'épanouissement des aînés et des familles.

Il est à noter que cette démarche a été rendue possible grâce au soutien financier du ministère de la Santé et des services sociaux dans le cadre du programme de soutien à la démarche Municipalité amie des aînés.

POLITIQUE MADA ET FAMILLE

Processus de la démarche

JUIN 2019	OBTENTION DE L'ACCORD DES ÉLUS ET DÉPÔT DE LA DEMANDE FINANCIÈRE
FÉVRIER 2020	OBTENTION DU FINANCEMENT
MARS 2020	EMBAUCHE D'UNE RESSOURCE ET DÉBUT DE LA DÉMARCHE
PRINTEMPS 2020	MISE SUR PIED DU COMITÉ PILOTAGE ET DES COMITÉS LOCAUX
AUTOMNE 2020 ET HIVER 2021	RÉALISATION DU DIAGNOSTIC DU MILIEU <small>Portraits statistiques Recensement des services, ressources et infrastructures Consultations publiques</small>
HIVER 2021	ANALYSE DES CONSULTATIONS PUBLIQUES ET PRIORISATION DES ENJEUX
PRINTEMPS ET ÉTÉ 2021	ÉLABORATION DES PLANS D'ACTION
AUTOMNE 2021	RÉDACTION D'UNE POLITIQUE MUNICIPALE DES ÂÎNÉS ET DE LA FAMILLE ET SES PLANS D'ACTION
HIVER 2022	LANCEMENT
2022-2027	MISE EN OEUVRE DES PLANS D'ACTION

Définitions

L'AÎNÉ

S'inspirant des diverses définitions de l'aîné retenues dans plusieurs municipalités, nous nous référons à la position adoptée par Statistique Canada indiquant qu'un aîné est une personne de 65 ans et plus, et cela, quelle que soit la jeunesse de son cœur. Qu'ils soient travailleurs, retraités, bénévoles, parents ou grands-parents, les aînés contribuent tous au dynamisme de la communauté.

LA FAMILLE

Ancrée dans une dimension intergénérationnelle, la famille représente toute association de deux personnes ou plus liées entre elles par des liens de parenté, de consentement mutuel ou par la recomposition familiale. Sa raison d'être est d'assurer un soutien affectif, moral et matériel ainsi que le développement, l'apprentissage et la socialisation de chacun de ses membres. La famille est également un lien important pour la transmission des valeurs familiales et culturelles.

MISSION

La Politique municipale des aînés et de la famille de la MRC de Beauce-Sartigan se veut un outil qui guide les conseils municipaux et les organismes dans leurs prises de décisions afin d'agir dans l'intérêt des familles et des aînés.

VALEURS

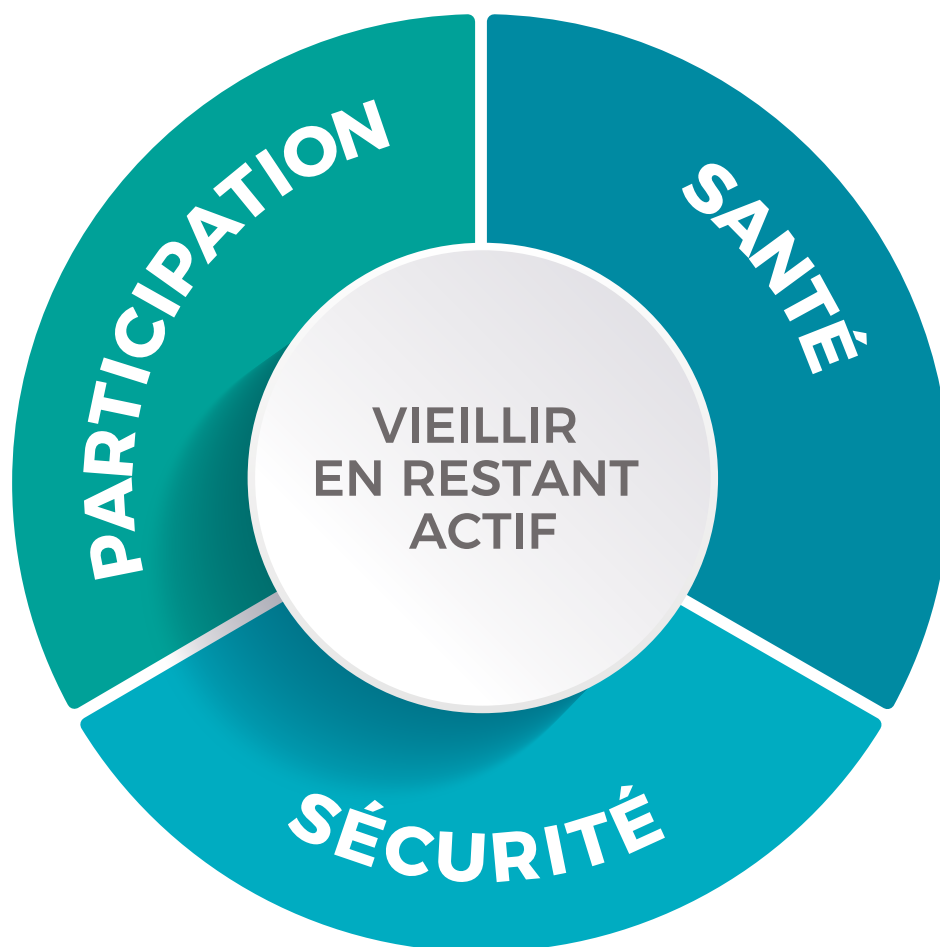
- › Le respect
- › Le dynamisme
- › La qualité de vie
- › La solidarité
- › L'accessibilité



Principes reliés au vieillissement actif



Le concept de vieillissement actif préconisé par l'Organisation mondiale de la santé et par le gouvernement du Québec fait référence au processus visant à optimiser les possibilités de bonne santé, de participation et de sécurité afin d'accroître la qualité de la vie pendant la vieillesse.



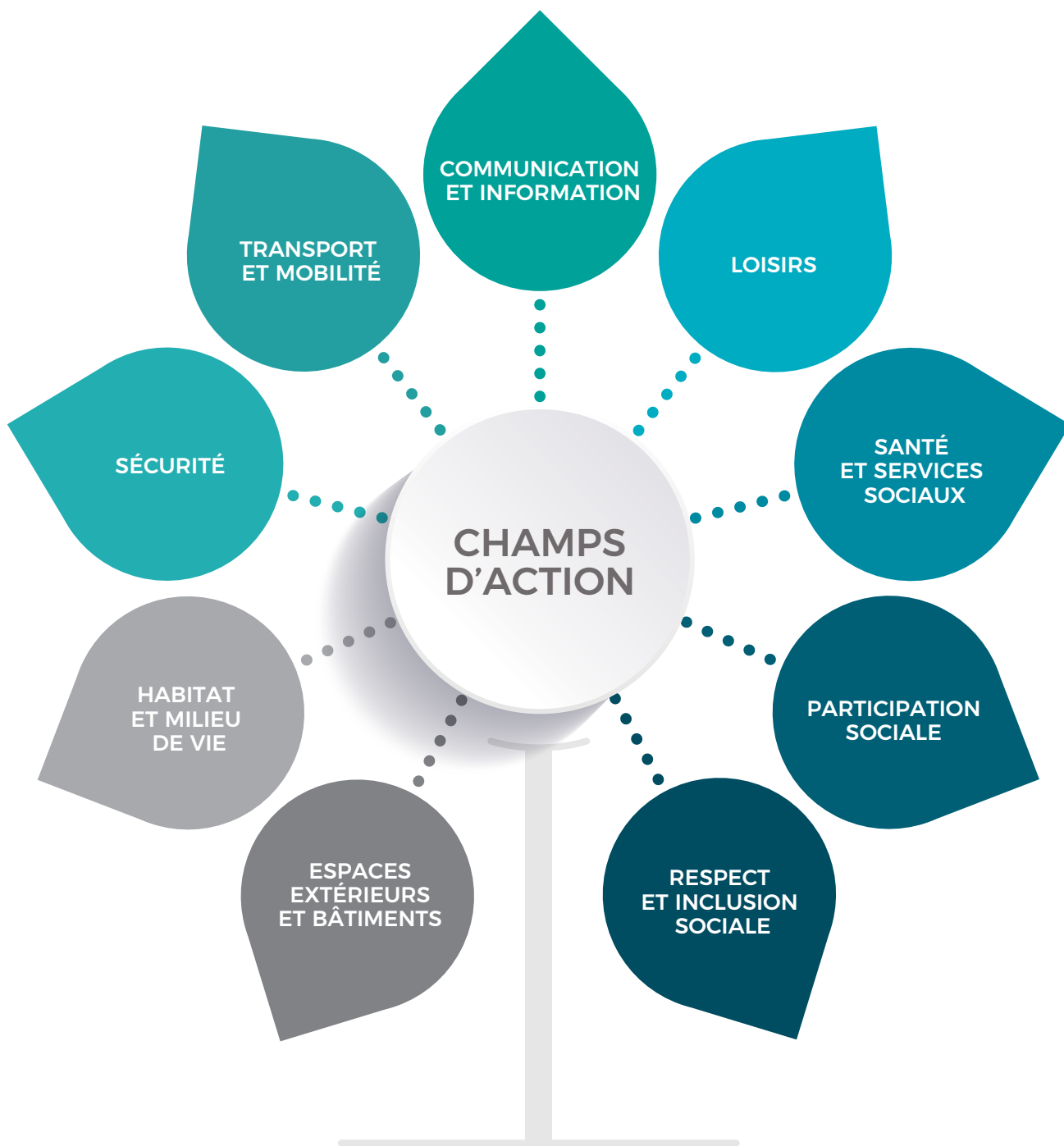
Comité local

Les membres du comité local de Saint-Hilaire-de-Dorset ont participé à chacune des étapes de l'élaboration de la Politique municipale des aînés et de la famille et de son plan d'action. Pour ce faire, ils ont été accompagnés par Johanne Journeault et Nadia Tremblay de la MRC de Beauce-Sartigan ainsi que par Denise Chayer d'Espace Muni.

En voici la composition :

- **LISE GARANT**
Représentante des aînés et responsable des questions familles et aînés et membre du comité de la ruralité
- **CÉLINE BILODEAU**
Représentante des aînés et membre du comité de la ruralité
- **GHISLAINE LÉTOURNEAU**
Représentante des aînés et membre du comité de la ruralité
- **MICHEL BRETON**
Élu et membre du comité de la ruralité
- **GINETTE LINDSAY**
Représentante aînés et membre du comité de la ruralité
- **SOLANGE BOUTIN**
Représentante des familles
- **CATHY PAYEUR**
Directrice générale et secrétaire-trésorière

Neuf champs d'action



**ABORDÉS LORS
DES CONSULTATIONS PUBLIQUES**

Saint-Hilaire-de-Dorset

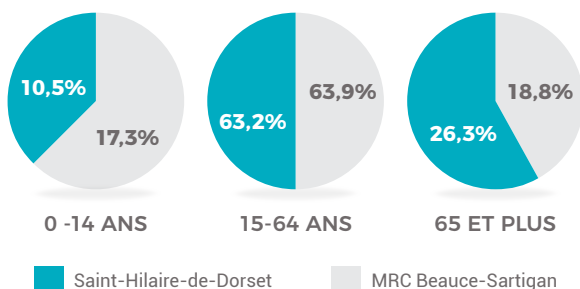


POPULATION DE LA MUNICIPALITÉ

107 ANNÉE
2004

99 ANNÉE
2020

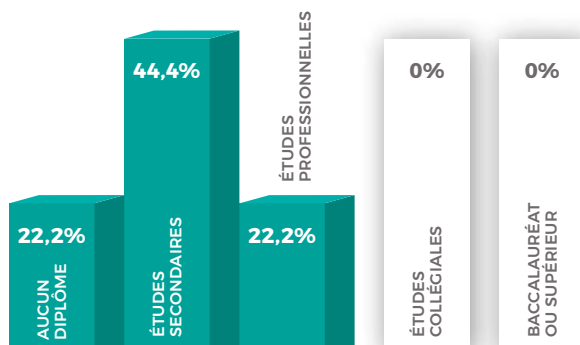
GRUPE D'ÂGE DE LA POPULATION DE LA MUNICIPALITÉ EN 2016



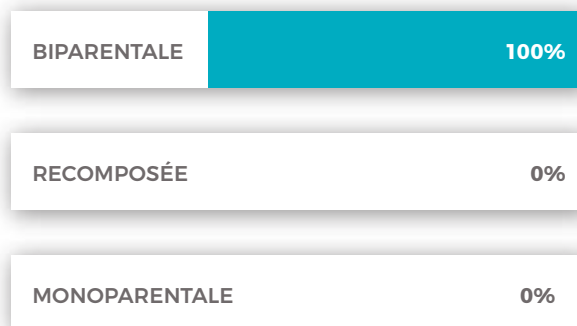
ÂGE MÉDIAN DES CITOYENS EN 2016



TAUX DE DIPLOMATION DES CITOYENS DE LA MUNICIPALITÉ EN 2016



STRUCTURE DES 30 FAMILLES DE LA MUNICIPALITÉ EN 2016



ABSENCE DE RÉSIDENCE POUR AÎNÉS.

Il est à noter que les statistiques présentées proviennent du recensement 2016 de Statistiques Canada et de la Gazette officielle du Québec 2020.

Plan d'action

ESPACES EXTÉRIEURS ET BÂTIMENTS

- › Aménager de nouvelles infrastructures (sentier pédestre et terrain multisports)
- › Organiser une rencontre avec Domtar pour l'aménagement de sentiers
- › Mettre en place des panneaux de partage de voies cyclables sur la route
- › Poursuivre les travaux d'aménagement du lieu de rassemblement à côté de l'édifice municipal
- › Examiner la possibilité de développer un partenariat avec le Lac des Îles pour aménager une patinoire extérieure
- › Se doter progressivement de petits équipements de jeux pour les 0-4 ans
- › Donner accès aux fontaines d'eau et aux toilettes publiques à des heures convenables
- › Prendre connaissance du carnet de santé de l'église et, selon les résultats, identifier une nouvelle vocation
- › Tenir une consultation publique et, selon les résultats, réaménager ou non l'église

HABITAT ET MILIEU DE VIE

- › Valider la possibilité de mettre en place une réglementation pour l'aménagement de maisons bigénérationnelles pour les aînés et en faire la promotion
- › Collaborer à une campagne de publicité pour faire connaître les services d'aide à domicile aux aînés
- › Faire connaître les services d'aide à domicile offerts auprès des aînés

SÉCURITÉ, TRANSPORT ET MOBILITÉ

- › Informer les aînés des services de transport existants
- › Publier des capsules d'information en prévention d'abus ou de maltraitance
- › Établir des stratégies pour réduire la vitesse des automobilistes et des camionneurs de bois
- › Définir une stratégie pour améliorer la visibilité des numéros civiques

COMMUNICATION ET INFORMATION

- › Maintenir le courrier postal et le journal local *Notre Milieu* pour les aînés
- › Faire connaître le site Web de la Municipalité et le tenir régulièrement à jour

LOISIRS

- › Élaborer une offre diversifiée d'activités sportives, culturelles et de loisirs
- › Établir un calendrier d'activités précises
- › Organiser des événements sociaux rassembleurs
- › Faire circuler les informations concernant les activités offertes dans les autres municipalités pour les aînés

SANTÉ ET SERVICES SOCIAUX

- › Informer la population des services communautaires offerts

PARTICIPATION SOCIALE, RESPECT ET INCLUSION

- › Favoriser la poursuite des services de livraison à domicile pour les aînés et les faire connaître
- › Réaliser un partenariat avec un restaurant pour la livraison de repas aux aînés
- › Poursuivre l'organisation des cours sur les nouvelles technologies
- › Réaliser une activité de reconnaissance des bénévoles avec la collaboration des élus
- › Organiser des activités intergénérationnelles
- › Continuer l'organisation d'activités d'accueil et d'intégration des nouveaux arrivants (ex. : guide d'accueil)



Cette liste est partielle. Le plan d'action intégral, comprenant 37 actions, est disponible auprès de votre Municipalité.



Mise en œuvre et suivi

Un comité de suivi a été créé afin de veiller à la mise en œuvre et au suivi du plan d'action.

Il va sans dire que la Municipalité de Saint-Hilaire-de-Dorset, en collaboration avec les forces vives du milieu et la population, mettra en place toutes les conditions favorables à la réalisation de la politique afin de contribuer à l'amélioration de la qualité de vie des aînés et des familles.



En partenariat avec :



Il est à noter que le français est une langue marquée par le genre de manière binaire (masculin/féminin). Retenez cependant que les services et/ou les lieux sont prêts à accueillir tout le monde, quel que soit leur genre.



www.lastationcommunautaire.org

Le répertoire web des organismes communautaires en Beauce-Etchemins.

Vous cherchez un service? Trouvez-le sur La Station communautaire!

Pour toutes les clientèles

• Homme 18-50 ans



• Adolescent(e) 12-17 ans



• Femme 18-50 ans



• Enfant 0-11 ans



• Aîné(e) 51 ans et +



• Parent ou futur parent

Pour tous les types de besoin



Aide et
accompagnement



Santé



Éducation



Besoins de base



Affaires

Pour toute question, écrivez-nous sur le [Messenger](#) de La Station communautaire.

MUNICIPALITÉ DE SAINT-HILAIRE-DE-DORSET

847, rue Principale

Saint-Hilaire-de-Dorset (Québec) G0M 1G0

Téléphone : 418 459.6872

Télécopieur : 418 459.6882

munsthilaire@telstep.net

#LA STATION
COMMUNAUTAIRE.ORG



**VRAIMENT
BEUCE!**
[#vraimentbeauce](https://www.instagram.com/vraimentbeauce)