

CAMP DE JOUR DE SAINT-ÉPHREM-DE-BEAUCE

# GUIDE DU « P'TIT CAMPEUR »

DES AMIS, DU PLAISIR ET  
DES SOUVENIRS POUR LA VIE



DU 25 JUIN AU 15 AOÛT 2025

AU CENTRE DE LOISIRS DE SAINT-ÉPHREM

# TABLE DES MATIÈRES

À propos	p.1
Heures d'ouverture	p.1
Dans le sac de votre enfant	p.2
Repas et collations	p.2
Objets personnels	p.3
Équipe de moniteurs	p.3
Code de vie enfant / parent	p.4
Absences et départs	p.5
Santé	p.5
Répertoire	p.6
Remerciements	p.6
Nos partenaires	p.7
Chandail de sortie	p.8
Mot de la municipalité	p.9



# À PROPOS

- Le camp de jour aura lieu au Centre de loisirs, au 80 route 271 sud, débutera le **mercredi 25 juin** et se terminera le **vendredi 15 août**.
- Le camp de jour sera **ouvert durant les semaines de la construction**, soit les semaines du 20 juillet et du 27 juillet.

Les groupes sont formés selon l'âge des enfants et leur niveau scolaire. Les groupes respectent les ratios établis Camp Québec. Des modifications peuvent être apportées pour créer une meilleure dynamique de groupe si nécessaire.

**Groupe Facebook :** [facebook.com/groups/t dj2025stephrem](https://facebook.com/groups/t dj2025stephrem)

Un groupe Facebook privé a été créé pour le camp 2025. Merci de respecter l'aspect privé des photos d'activités et de ne pas les partager sur les réseaux sociaux.

## HEURES D'OUVERTURE

Le camp de jour offre deux options d'inscription pour mieux répondre aux besoins des parents et des enfants.



CAMP

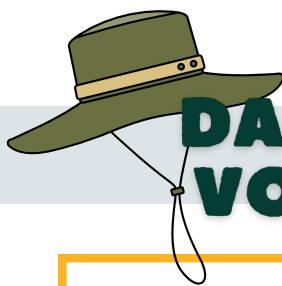
**Inscription 3 jours avec service de garde**

Du mardi au jeudi de 6h45 à 17h45

**Inscription 5 jours avec service de garde**

Du lundi au vendredi de 6h45 à 17h45.

Note : Chaque retard des parents après 17h45 devra être signé. Des frais de 10\$ s'appliqueront à chaque tranche de 15 minutes. Après 3 retards, le parent devra trouver un autre moyen de faire garder son enfant après 17h30.



# DANS LE SAC DE VOTRE ENFANT



Pour que votre enfant soit bien préparé et puisse profiter pleinement des activités du camp de jour, veuillez vous assurer qu'il apporte les articles suivants chaque jour :

- **Une serviette de plage** pour les activités aquatiques et les moments de détente sur la pelouse.
- **Un costume de bain** nécessaire pour les jeux d'eau et les baignades.
- **Du linge de rechange** en cas de vêtements mouillés ou salis, afin que votre enfant puisse se changer et rester confortable.
- **Un étui avec du matériel scolaire** incluant des crayons de plomb, des crayons de couleur, des ciseaux, de la colle, une efface et un aiguisoir. Cela sera utile pour les activités créatives et éducatives.
- **Crème solaire** de votre choix pour protéger la peau de votre enfant lors des activités en plein air. Veuillez noter que les échanges de crème solaire ne sont pas permis.
- **Un sac en plastique** pour ranger les vêtements mouillés ou sales afin de les séparer des autres affaires.

## REPAS ET COLLATION

- Envoyez uniquement des **repas froids**.
- Tous les enfants doivent apporter **deux collations**.
- Des périodes de collations sont prévues pour tous les groupes.
- Il est **strictement INTERDIT** d'apporter des aliments à base de **noix ou d'arachides**, ou pouvant contenir des traces, en raison d'allergies sévères chez certains enfants.
- Laissez toujours une **bouteille d'eau** à votre enfant.





# OBJETS PERSONNELS

Afin d'éviter les pertes, les distractions et les conflits, nous demandons à ce que les enfants n'apportent **aucun objet personnel au camp de jour**.

Cela inclut les jouets, les jeux électroniques, les bijoux, et autres effets personnels. Nous vous remercions de votre compréhension et de votre coopération pour maintenir un environnement de camp harmonieux.

# L'ÉQUIPE DE MONITEURS

## Coordonnatrice responsable

- Vanille / *Daphnée Maheux*

## Moniteurs

- Aqua / *Madison Michaud*
- Cheez-Whiz / *Nathan Vachon*
- Cheerios / *Ariane Maheux*
- Flash / *Ludovic Couture*
- Frisbee / *Frédérique Bertrand*
- Guimauve / *Meadow Bureau*
- Kiwi / *KellyAnn Maheux*
- Lilas / *Marie-Soleil Tanguay*
- Peach / *Mégan Pépin*
- Sundae / *Maïna Plante*
- Sunshine / *Stacy Couture*
- Wally / *Emrick Lemay*

## Francisation et lecture

- Blue / *Rosalie Fortier*



# CODE DE VIE ENFANT / PARENT

## Quand je suis au camp de jour :

- Je respecte les autres enfants, les moniteurs, la coordonnatrice et les responsables dans mes paroles et dans mes gestes.
- Je respecte le matériel et mon environnement.
- Je respecte les règles et les consignes données par les moniteurs.

## Mesures en cas de manquement au code de vie :

### Degré de gravité : MINEUR

Mauvais langage, querelle, non-respect des consignes, bousculade, refus de participer, etc.

#### Étapes disciplinaires :

1. Avertissement verbal et communication aux parents
2. Retrait ou geste de réparation
3. Expulsion d'un jour

### Degré de gravité : MAJEUR

Violence physique et verbale, crise ou tout acte nuisant à la sécurité de l'enfant, des autres enfants et des moniteurs.

#### Étapes disciplinaires :

1. Selon la gravité de l'action : **expulsion d'un à trois jours.**
2. Si répétition : **expulsion définitive.**

## TOLÉRANCE ZÉRO

- **Aucune tolérance** pour la violence verbale (cris, menaces, injures, etc.), physique (bousculades, batailles, gestes obscènes, etc.) et les abus ou gestes à caractère sexuel.
- Aucun manque de respect, langage inapproprié ou geste violent de la part d'un parent ne sera toléré sous peine de mettre fin au service de garde estivale.

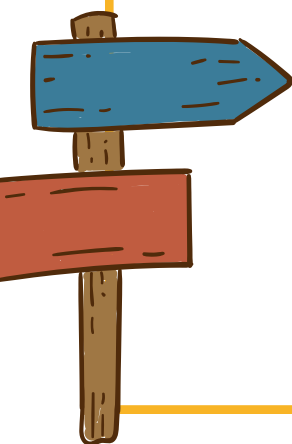
# ABSENCES ET DÉPARTS

Il est suggéré d'**aviser rapidement la coordonnatrice** de l'absence de votre enfant, soit quelques jours à l'avance ou en début de journée.

Il est également important d'**aviser le moniteur de votre enfant** si vous quittez avec ce dernier plus tôt au cours de la journée ou si vous venez le reconduire une fois que la journée est commencée.

Pour aviser d'une absence, vérifiez le numéro de téléphone indiqué sur le calendrier de l'été. **Aucune gestion des absences et départ ne se fera par les réseaux sociaux.**

Seules les personnes mentionnées sur la fiche santé sont autorisées à quitter avec votre enfant. Si une personne non autorisée doit venir chercher votre enfant, veuillez nous en aviser.



## SANTÉ

Veuillez nous indiquer tout changement pertinent sur la santé, allergie et médication de votre enfant.





# RÉPERTOIRE

## Coordonnatrice

camp@saint-ephrem.com

## Directrice des Loisirs

418 484-2050

loisirs@saint-ephrem.com

Nous vous remercions de votre collaboration et vous souhaitons un été harmonieux et agréable au Camp de jour de Saint-Éphrem-de-Beauce.

# REMERCIEMENTS



Nous tenons à exprimer notre profonde gratitude à tous nos partenaires qui ont généreusement commandité le camp de jour de Saint-Éphrem-de-Beauce. Merci aux **entreprises partenaires** de Saint-Éphrem qui ont commandité le camp à hauteur de 3 900 \$, à l'**URLS Chaudière-Appalaches** pour une participation financière de 2 500 \$.

Votre soutien financier et matériel a grandement contribué à enrichir l'expérience estivale de nos enfants, en leur offrant des activités diversifiées et des installations de qualité.

La Municipalité de Saint-Éphrem remercie aussi **Participation** pour leur contribution de 750 \$ pour une activité spotive. Ce projet a été rendu possible en partie grâce au gouvernement du Canada.

Votre engagement envers notre communauté est inestimable et nous vous en sommes sincèrement reconnaissants.

# NOS PARTENAIRES



## SUBVENTIONS



# CHANDAIL DE SORTIE



FINITION  
**SÉBASTIEN SHINK** INC.

Merci à notre partenaire,  
**Finition Sébastien Shink**, pour  
la commandite du chandail  
de sortie officiel du camp  
d'été de Saint-Éphrem !



Voici les conditions pour le prêt du chandail de sortie du  
camp de jour municipal :

- Un **dépôt de 20\$** est requis pour chaque chandail lors du paiement de l'inscription.
- Le chandail doit être **porté uniquement pour les sorties** afin de limiter sa dégradation.
- Merci de **rapporter le chandail propre** à la fin du camp, le 15 août.
- Des frais pour le nettoyage ou le remplacement seront déduits du dépôt si le chandail est rendu sale ou n'est pas rendu.
- Veuillez **ne pas mettre le chandail dans la sècheuse** pour préserver sa qualité.

Merci !

# MOT DE LA MUNICIPALITÉ

Chers campeurs,

L'été est enfin arrivé, et toute l'équipe du camp de jour de Saint-Éphrem-de-Beauce est prête à vous faire vivre des journées remplies d'amusement, d'exploration et de belles surprises! Que ce soit en jouant dehors, en créant, en bougeant ou en partant à l'aventure, chaque jour sera une occasion de découvrir quelque chose de nouveau.

Nos moniteurs ont préparé tout un programme juste pour vous, avec des jeux, des invités, des sorties et des activités pensées pour que vous passiez le plus bel été possible.

Merci à la Municipalité et à nos partenaires qui rendent cette belle aventure possible... et surtout, merci à vous, chers enfants, d'être là pour la vivre avec nous!

Amusez-vous, explorez, et profitez de chaque moment!

*Roxane Jenty*

Directrice des Loisirs

Municipalité de Saint-Éphrem-de-Beauce





 **MUNICIPALITÉ**  
*de Saint-Éphrem*  
*Fiers de notre municipalité!*

